



RAKVERE VALLA ÜLDPLANEERING

OLUKORRA ANALÜÜS

Rakveres 2008

Sisukord

| | |
|--|-----------|
| Sissejuhatus | 3 |
| 1. Üldplaneeringu alused | 5 |
| 1.1 Õiguslik taust | 5 |
| 1.2 Kõrgemad arengudokumendid ja planeeringud..... | 5 |
| 1.2.1 Euroopa Liidu arengudokumendid | 5 |
| 1.2.2 Riiklikud arengudokumendid | 6 |
| 1.2.3 Lääne-Viru maakonnaplaneering | 7 |
| 1.3 Rakvere valla arengukava 2004 -2015 | 8 |
| 1.4 Rakvere vald (kujunemislugu, sümbolika) | 10 |
| 2. Ülevaade olemasolevast olukorrast..... | 12 |
| 2.1. Asend ja suurus | 12 |
| 2.2 Sotsiaal-majanduslik keskkond | 13 |
| 2.2.1 Elanikkond | 13 |
| 2.2.2 Tööhõive ja majandus | 16 |
| 2.2.3 Sotsiaalhoolekanne ja tervishoid | 18 |
| 2.2.4 Haridus | 20 |
| 2.2.5 Kultuur, religioon, sport | 22 |
| 2.2.6 Muinsuskaitse | 23 |
| 2.3 Ehitatud keskkond ja üldine maakasutus | 25 |
| 2.3.1 Olemasolev maakasutus | 25 |
| 2.3.2 Teed ja transport..... | 26 |
| 2.3.3 Tehniline infrastruktuur | 27 |
| 2.3.4 Eriotstarbeline teenindus..... | 33 |
| 2.4 Keskkonnaülevaade..... | 36 |
| 2.4.1 Geoloogia, maapõu | 36 |
| 2.4.2 Pinnaveekogud | 39 |
| 2.4.3 Kliima | 40 |
| 2.4.4 Mullastik | 40 |
| 2.4.5 Taimkate..... | 41 |
| 2.4.6 Kaitstavad ja tähelepanu vajavad objektid, liigid, alad | 41 |
| 2.4.7 Saasted | 43 |
| 3. Ülevaade Rakvere valla olukorraanalüüsi käigus toimunud kirj vahetusest, tehtud ettepanekutest | 47 |
| Kasutatud materjalid | 48 |
| Lisad | 49 |
| Lisa 1 Olulisemad õigusaktid..... | 49 |
| Lisa 2 Rakvere valla ettevõtted (äriühingud, FIE, MTÜ) | 51 |

Sissejuhatus

Ruumiline planeerimine on demokraatlik, erinevate elualade arengukavasid koordineeriv ja integreeriv, funktsionaalne, pikaajaline ruumilise arengu kavandamine, mis tasakaalustatult arvestab majandusliku, sotsiaalse ja kultuurilise keskkonna ning looduskeskkonna arengu pikaajalisi suundumusi ja vajadusi (Planeerimisseadus).

Üldplaneeringu eesmärgiks on valla territooriumi arengu põhisuundade ja tingimuste määramine, aluste ettevalmistamine detailplaneerimise kohustusega aladel ja juhtudel detailplaneeringute koostamiseks ning detailplaneeringu kohustuseta aladel maakasutus- ja ehitustingimuste seadmiseks.

Üldplaneering on samaaegselt:

- **looming**, mille eesmärk kavandada esteetiliselt täisväärtuslik ja toimiv keskkond,
- **õigusakt**, mis peab tagama erinevate huvide tasakaalustatud arvestamise,
- **investeeringuskava**, mis peab tagama majanduslikult mõistlikud lahendused ning võimalikult suure tulukuse investeerijale.

Üldplaneering koostamise tulemuseks ei ole pelgalt tekstist ja kaartidest koosnev dokument, vaid erinevate osapoolte ja huvigruppide **kokkulepe** valla säästva ja tasakaalustatud arengu edendamisel.

Planeeringu **koostamisprotsessis** kaasatakse kohalike inimeste initsiatiivi ja teadmisi, et tagada arenguprotsessi järjepidev jätkumine.

Kokkuvõtteks muudetakse üldplaneeringuga valla areng juhuslikult toimuvate muutuste kogumist sihipäraselt toimuvateks muutuste reaks.

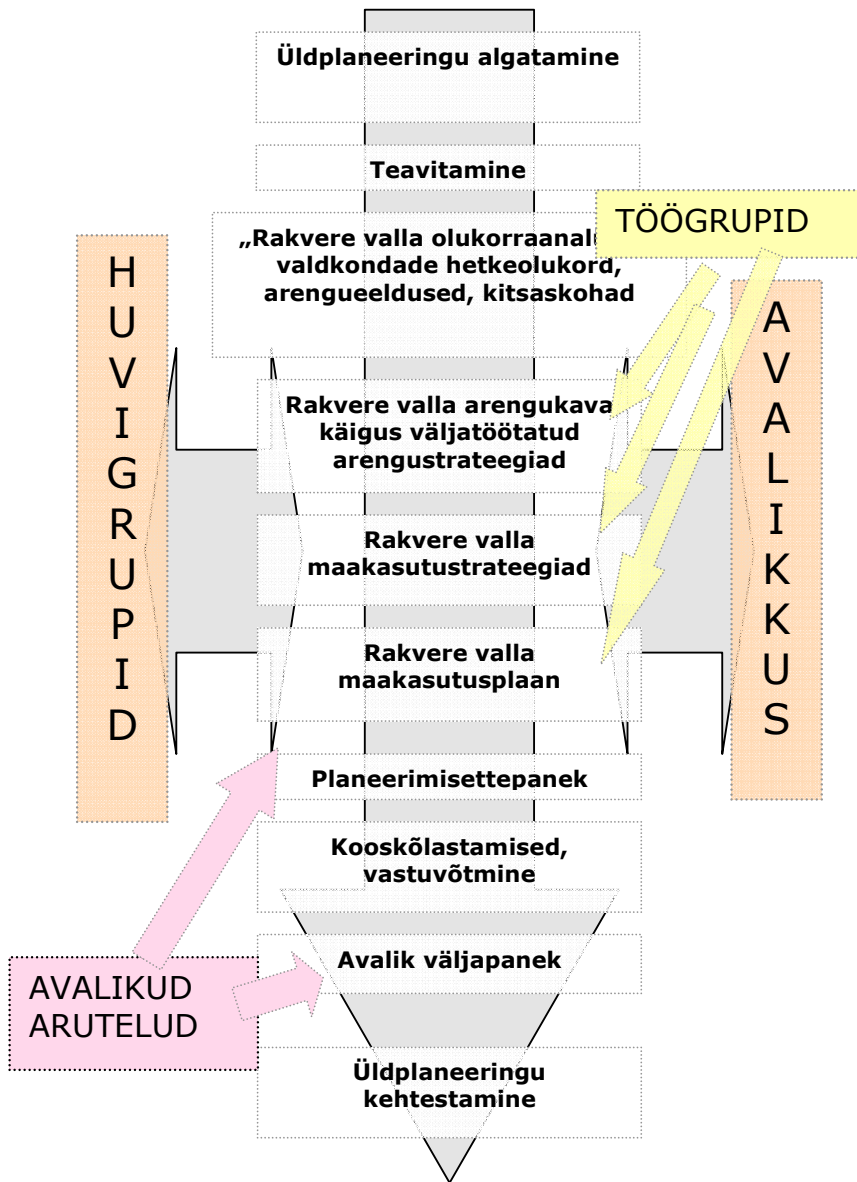
Käesolev töö „**Rakvere valla üldplaneering. Olukorraanalüüs**“ annab ülevaate Rakvere valla üldplaneeringu koostamise seaduslikest alustest ja protsessist, erinevate valdkondade hetkeolukorrast, nende arengueeldustest ja kitsaskohtadest: **sotsiaal-majanduslik** olukord (demograafiline situatsioon, ettevõtlus ja tööhõive, sotsiaalne infrastruktuur); **ehitatud keskkond ja olemasolev maakasutus** (tehniline infrastruktuur, jäätmemajandus, eriotstarbeline teenindus); **looduskeskkonna** olukord (geoloogilised, hüdrooloogilised, kliimatilised tingimused, looduskaitse, saasted jne).

Rakvere valla olukorraanalüüsi koostamise käigus tehti intervjuusid nii vallavalitsuse ametnike, erinevate institutsioonide ja ettevõtete spetsialistide ning juhtidega. Andmete kogumisel tehti mitmeid järelpärimisi erinevate valdkondade asutustele, et tagada informatsiooni õigsus ning ajakohasus. Lisaks kasutati ka Rakvere valla arengukava koostamise käigus tehtud arutelude, koosolekute ja intervjuude materjale. Rakvere valla olukorraanalüüs seostati kõrgemate arengudokumentide, planeeringute ja sektorarengukavadega.

Järgmiseks etapiks üldplaneeringu koostamisel on maakasutusstrateegiate väljatöötamine ja perspektiivse maakasutuse määramine, mis toimub peamiselt avalikes töögruppides (sotsiaalne infrastruktuur, tehniline infrastruktuur ja ehitus, looduskeskkond ja maakasutus, üldtöögrupp). Koostamise lõppjärgus toimuvad üldplaneeringu kooskõlastamised ja kehtestamine (vt graafik 1).

Rakvere Vallavalitsus tänab kõiki inimesi, kes käesoleva töö valmimisele kaasa aitavad!

Graafik 1 Rakvere valla üldplaneeringu koostamise protsess



1. Üldplaneeringu alused

1.1 Õiguslik taust

Eesti Vabariigis on **Planeerimisseadusest** (RT I 2002, 99, 579) lähtuvalt kohalikud omavalitsused kohustatud koostama üldplaneeringu, millega määratakse valla/linna territooriumi arengu põhisuunad ja tingimused.

Seaduses on määratud üldplaneeringule alljärgnevad **eesmärgid**:

- 1) valla või linna ruumilise arengu põhimõtete kujundamine;
- 2) kavandatava ruumilise arenguga kaasnedes võivate majanduslike, sotsiaalsete ja kultuuriliste mõjude ning looduskeskkonnale avalduvate mõjude hindamine ning selle alusel säästva ja tasakaalustatud ruumilise arengu tingimuste seadmine;
- 3) maa- ja veealadele üldiste kasutamise- ja ehitustingimuste määramine;
- 4) detailplaneeringu koostamise kohustusega alade ja juhtude määramine väljaspool linnu ja aleveid;
- 5) maareformi seaduse tähenduses tiheasustusega alade määramine;
- 6) miljööväärtusega hoonestusalade, väärtuslike põllumaade, maastike ja looduskoosluste määramine ning nende kaitse- ja kasutamistingimuste seadmine;
- 7) rohelise võrgustiku toimimist tagavate tingimuste seadmine;
- 8) teede ja tänavate, raudteede, sadamate ja lennuväljade asukoha ning liikluskorralduse üldiste põhimõtete määramine;
- 9) vajaduse korral eraõigusliku isiku maal asuva tee avalikult kasutatavaks teeks määramine teeseaduses sätestatud korras (RT I 1999, 26, 377; 93, 831; 2001, 43, 241; 50, 283; 93, 565; 2002, 41, 249; 47, 297; 53, 336; 61, 375; 63, 387)
- 10) põhiliste tehnovõrkude trasside ja tehnorajatiste asukoha määramine;
- 11) puhke- ja virgestusalade määramine;
- 12) ranna ja kalda ulatuse ning ehituskeeluvööndi täpsustamine ranna ja kalda kaitse seaduses sätestatud korras (RT I 1995, 31, 382; 1999, 95, 843; 2001, 50, 290; 2002, 61, 375; 63, 387)
- 13) vajaduse korral ettepanekute tegemine kaitse alla võetud maa-alade ja üksikobjektide kaitsereežiimi täpsustamiseks, muutmiseks või lõpetamiseks;
- 14) vajaduse korral ettepanekute tegemine maa-alade ja üksikobjektide kaitse alla võtmiseks;
- 15) üldiste riigikaitsealade vajaduste arvestamine ja vajaduse korral riigikaitsealade otstarbega maa-alade määramine ning maakonnaplaneeringus määratud riigikaitsealade otstarbega maa-alade piiride täpsustamine;
- 16) ettepanekute tegemine linnakeskkonna kuritegevusriiskide ennetamiseks planeerimise kaudu;
- 17) muude seadustest ja teistest õigusaktidest tulenevate maakasutus- ja ehitustingimuste kajastamine planeeringus.

Lisaks Planeerimisseadusele tuleb üldplaneeringu koostamisel lähtuda veel teistestki seadusaktidest (vt lisa 1).

1.2 Kõrgemad arengudokumendid ja planeeringud

1.2.1 Euroopa Liidu arengudokumendid

Euroopa Ruumilise Arengu Perspektiiv (*European Spatial Development Perspective - ESDP*), mis võeti vastu 1995. aastal. Selle dokumendi algatajaks olid liikmesmaade ruumilise planeerimise eest vastutavad ministrid. ESDP 1999. aastal täiendatud versioon sätestab Euroopa Liidu ruumipoliitika peamised arengusuunad, kus olulist tähelepanu pälvivad ka maalsed alad. Ühe eesmärgina käsitletakse linn-maa suhete tasakaalustatud süsteemi arendamist, mis on äärmiselt oluline ka Rakvere valla kontekstis. Rõhutatakse maapiirkondade maakasutusstrateegiate väljatöötamise vajadust ja ruraalsete alade mitmekesisdamist koostöös lähedalasuvate linnaliste asulatega. Oluliseks peetakse olemasoleva arengupotentsiaali toetamist infrastruktuuri ja teadmiste kättesaadavuse parandamise läbi ning erinevate kohalike eripärade ja oludega arvestamist läbi loodus- ja kultuuripärandi kaitse. EL Struktuurifondide kasutamiseks on Eestis koostatud dokument *Eesti Riiklik Arengukava EL Struktuurifondide kasutuselevõtuks – ühtne programmdokument 2004-2006* (RAK).

Läänemeremaade visioon ja strateegiad aastani 2010 (VASAB 2010) (*Visions and Strategies Around the Baltic Sea 2010*). Eesti koos teiste Läänemeremaadega osaleb VASAB 2010 projektis, mis on regiooni riikide ruumilise planeerimise ja arengu eest vastutavate ministrite ühisprojekt, kuhu on kaasatud kõikide Läänemere valgala riikide esindajad. Eesmärk on läänemere piirkonna tugevdamine ning ruumiliste struktuuride väljatöötamine, konkureerimaks globaalses majanduses teiste regioonidega. Projektis on Läänemere eluruum jaotatud kolme põhielemendi vahel, milleks olid linnade ja asulate süsteem (nööbid - *pearls*), neid ühendav infrastruktuurielemendid (niidid - *strings*) ja eritüübilised maakasutused maalistes piirkondades (lapid - *patches*).

Erinevate funktsioonidega ja maakasutusega alade säilitamise eesmärk keskendub eriti maapiirkondade mitmekesistamise ja tugevdamise temaatikale, et oleks tagatud looduslikult ja kultuuriliselt meeldiva ning elujõulise elukeskkonna säilimine. Ühtne väärtuslike loodus- ja kultuurialade võrk toetab dünaamilist ja tasakaalustatud elukvaliteeti.

Eesmärgid elukvaliteeti parandavate kompensatsioonialade arengus on:

- piiriäärsete alade mitmesuguse omavahelise kooperasiiooni edendamine nende vaheliste ja keskus-perifeeria erinevuste vähendamiseks;
- Läänemere saarte kujundamine regiooni turismituumaks;
- rannikualadele erilise tähelepanu osutamine nende arendamisel ja kaitsel;
- Läänemeremaade loodus(kaitse)- ja puhkealade võrgustiku loomine.

1.2.2 Riiklikud arengudokumendid

Üleriigiline planeering Eesti 2010

Üleriigilises planeeringus "Eesti 2010" on põhiorhk pandud tasakaalustatud ja jätkusuutliku ruumilise arengu kontseptsiooni kujundamisele ning sel alusel üleriigiliste ruumstruktuuride koordineerimisele. "Eesti 2010" on formuleeritud Eesti ruumilise arengu visioon ja käsitletud põhjalikumalt järgmisi valdkondi: asustussüsteem, transpordiühenduste võrgustik, energeetika ruumstruktuur ja roheline võrgustik.

Üleriigilises planeeringus on **5 kesket eesmärki**, mida püütakse saavutada. Alljärgnevalt on lühidalt kirjeldatud eesmärkide olemust ja saavutamise tingimusi, lähtudes kaudselt Rakvere valda puudutavatest tegevustest.

1. Inimese põhivajaduste (töö- ja elukoht, kvaliteetne keskkond, haridus, teenused ja vaba aja veetmise võimalused) rahuldamise ruumiline tagamine saavutatakse:

- kõigi maakondade arengupotentsiaali kindlustamisega maakonnakeskuste kaudu,
- omavalitsuste piirkondliku koostöö soodustamisega suuremate linnade tagamaal, peamiste transpordisuundade lähivööndis ja piirialadel,
- sagedase ja hea katvusega kohaliku ühistranspordi kujundamisega,
- infotehnoloogia üldise kättesaadavuse kindlustamisega,
- Eesti siseste aeg-ruumiliste vahemaade vähendamisega reisitranspordi tehnilise ja korraldusliku arendamise abil.

2. Eestile asustussüsteemi ja maastikustruktuuri väärtuste säilitamine ja edasiarendamine. Käesolev töö lähtub arusaamast, et ajalooliselt väljakujunenud asustussüsteem ja maastikustruktuur on Eesti kultuuri ja ajaloolise järjepidevuse üks olulisi väljendusi ning rahvuslikku identiteeti ja keskkonnakvaliteeti kindlustav tegur. Eesmärk kindlustatakse:

- maa-asulate hea transpordiühendusega maakonnakeskustega, infotehnoloogia kasutuselevõtu ning omavalitsuste piirkondliku koostööga,
- uue haja-asustuse vältimisega maakonnaplaneeringute abil,
- pärandkultuurimaastike väljaselgitamise ja nende kasutusrežiimi täpsustamisega maakonnaplaneeringus,
- asustuse ja maakasutuse planeerimisega roheline võrgustiku põhimõtteid arvestades.

3. Asustuse ruumiline tasakaalustamine. Eesti eri paikade konkurentsivõime tõstmisel on võrdse tähtsusega tööhõive mitmekesistamine, keskuste ja piirkondade spetsiifiliste eelduste ja võimaluste ärakasutamine ning eri paikade vaheliste aeg-ruumiliste vahemaade vähendamine. Asustuse ruumiline tasakaalustamine ning majanduskasvu ja elatustaseme

tõusu kiirendamine ja ühtlustamine kõigis Eesti paikades on koostoimivad, teineteist vastastikku mõjutavad ja võimendavad protsessid. Eesmärk saavutatakse:

- kõigi maakonnakeskuste arendamisega kohalike tugevuste alusel ja rahvusvaheliste funktsioonide sihipärasele väljakujundamisele toetudes,
- keskuste innovatiivse potentsiaali tasakaalustatud arendamisega,
- arenguvõõndite koostöö piirkondade kujundamisega.

4. Eesti hea ruumiline sidumine Euroopaga. Eesti tasakaalustatud ja tugev sidumine transpordiühenduste ja energiavõrkude kaudu nii Ida- kui Lääne-Euroopaga parandab Eesti positsiooni rahvusvahelises tööjaotuses ja kiirendab siinset majanduskasvu. Hea füüsiline ühendus toetab ja kiirendab majanduslikku ja sotsiaalset integratsiooni Euroopa Liiduga.

5. Looduskeskkonna hea seisundi säilitamine ja edasine parandamine. Üle poole Eesti territooriumist hõlmavad metsad ja sood ning rikas ja mitmekesine looduskeskkond on meie üks väärtuslikum kaasavara järgmisse sajandisse. Looduskeskkonna hea seisundi säilitamine ja edasine parandamine on Eesti ruumilise korralduse, asustuse, maakasutuse, transpordi, energeetika ja kogu majanduse arengu üks oluline baastingimus. Eesmärgi saavutamine tagatakse:

- bussitranspordi konkurentsivõime kindlustamisega sõiduautoliiklusega võrreldes kohalikul tasemel,
- loodusliku gaasi ja kohalike alternatiivsete energiakandjate osatähtsuse suurendamisega energiatootmises põlevkivi arvel,
- elektri- ja soojuse koostootejaamade rajamisega suuremates linnades,
- roheline võrgustiku põhimõtte kasutamise ja asustuse planeerimisel,
- roheline võrgustiku ühelt poolt ning transpordi ja asustuse arengu teiselt poolt vaheliste konfliktide vältimise või kõrvaldamisega planeerimise ja tehniliste võtete abil.

Riiklikud arengukavad ja –strateegiad

Tähtsamad riiklikud arengukavad ja –strateegiad, milledes toodud suundumustega tuleb üldplaneeringu koostamisel arvestada, on:

- Eesti Riiklik Arengukava EL Struktuurifondide kasutuselevõtuks – ühtne programmdokument 2004-2006 (RAK)
- strateegia „Säästev Eesti 21“
- Eesti Regionaalarengu Strateegia
- Riiklik Turismi Arengukava 2002-2005
- Eesti elamumajanduse arengukava kuni 2010. aastani
- Kütuse- ja energiamajanduse pikaajaline riiklik arengukava
- Transpordi arengukava aastateks 1999-2006
- Maaelu arengukava 2004-2006 (MAK)
- Eesti põllumajanduse arengustrateegia
- Sotsiaalministeeriumi vastutusala arengukava aastani 2010
- Eesti noorsootöö kontseptsioon
- Eesti noorsootöö arengukava
- "Õpi-Eesti" haridusstrateegia
- Laste ja erivajadustega inimeste hoolekande programm aastateks 2004-2006
- Keskkonnastrateegia
- Üleriigiline jäätmekava
- Riiklik programm "Eesti Natura 2000" aastateks 2000-2007

1.2.3 Lääne-Viru maakonnaplaneering

Lääne-Viru maakonnaplaneeringu arenguvisionist lähtuvalt näeb maakond välja alljärgnevalt:

Pandivere kõrgustikul laiuv ideede ja vete allikas kogu Eestile. Puhas loodus, hea tervis, kõrge haridustase on eesmärgid ja eeldused tulutoova majanduse arendamiseks. Meie tarkus ja ettevõtlikkus peab saama mootoriks, mis teeb ja viib Lääne-Virumaa tooted ja teenused maailmakaardile.

Planeeringuseadusest lähtuvalt on maakonnaplaneering aluseks valla ja linna üldplaneeringute koostamisele, mida arvestatakse ka Rakvere valla ruumilise arengu planeerimisel.

Maakonnaplaneeringus on Rakvere vald määratletud kui põllumajanduslik Rakvere linna lähiümbruskond, kus peamisteks tegevusaladeks on põllumajandus, toiduainete- ja puidutööstus.

Lisaks lähtutakse Lääne-Virumaa maakonnaplaneeringu teemaplaneeringust „Asustust ja maakasutust suunavad keskkonnatingimused“. Teemaplaneeringus on määratletud väärtuslikud maastikud ja roheline võrgustik, mille lahendustega üldplaneeringu koostamisel arvestatakse ning millele täpsustusi tehakse.

1.3 Rakvere valla arengukava 2004 -2015

2003. aasta suvel koostas Rakvere vald arengukava, kus töötati välja valla üldvisioon ja valdkondade visioonid 2015. aastaks, strateegilised eesmärgid 2010. aastani. Detailne tegevuskava koostatakse kolmeks aastaks.

Rakvere valla visioon aastaks 2015:

Aastal 2015 on Rakvere vald haritud ja elujõulise elanikkonnaga, terviklikult ja tasakaalustatult arenev linnalähedane vald, konkurentsivõimeline ja usaldusväärne koostööpartner avalikule ja erasektorile nii Eestis kui ka välisriikides.

Erinevaid valla eluvaldkondi puudutavad **visioonid 2015** ja **strateegilised eesmärgid 2010** on alljärgnevad:

Infrastruktuur ja maakasutus:

Visioon: Rakvere vald on meeldiva elukeskkonnaga ja hästi arenenud infrastruktuuriga linnalähedane vald, mis areneb vastavalt säästva arengu põhimõtetele.

Strateegilised eesmärgid:

1. Tänapäeva nõuetele vastava veevarustuse ja kanalisatsiooni tagamine nii keskustes kui ka hajali elamugruppides.
2. Valla kõik kruusateed on korrastatud.
3. Maakasutus on otstarbekas.
4. Interneti kasutamise võimalus kõigil valla elanikel.

Ettevõtlus ja majandus:

Visioon: Rakvere vallas on soodne ettevõtluskeskkond, kus tegutsevad peamiselt kaasaegsel põllumajanduslikul tootmisel põhinevad ettevõtted, kes suudavad konkurentsi pakkuda nii Eestis kui ka Euroopas.

Strateegilised eesmärgid:

1. Rakvere valla ettevõtjate ja vallavalitsuse vahel toimub regulaarse koostööna tööjõu täiendõpe ning ettevõtjate nõustamine.
2. Rakvere vallas on tagatud ettevõtjatele kaasaegsed infrastruktuuri ning kvaliteetse teedevõrguga ettevõtluskeskkond.
3. Tagada vallas elektrivarustus, mis rahuldaks lisaks külaelanikele ka ettevõtjate vajadusi.
4. Rakvere vallas on tagatud heakord kõikides külades.
5. Rakvere valla suuremad asulad on 2010 aastaks varustatud tänavavalgustusega.
6. Rakvere valla alternatiivseteks arenevateks ettevõtlusvaldkondadeks on puhkemajandus ja mööblitööstus.
7. Valla piirid, kõik külad ning tähtsamad loodus- ja kultuuriobjektid on viitadega tähistatud.

Haridus:

Visioon: Rakvere vald on haritud ja elujõulise elanikkonnaga vald, kus mainekates vallakoolides pakutakse õpilase võimeid ning omapära arvestavas õpikeskkonnas konkurentsivõimelist haridust.

Strateegilised eesmärgid:

1. Valla põhikooli lõpetajad on võimelised konkureerima nii parimatesse gümnaasiumitesse kui ka kutseõppeasutustesse üle Eesti.
2. Lasila Põhikool ja Veltsi Lasteaed-Algkool toimivad ka pärast koolipäeva lõppu kui kultuuri- ja hariduselukeskused.
3. Rakvere valla koolides töötab kvalifitseeritud personal, kus on tagatud kaasajanõuetele vastav õpikeskkond sh töövahendid.

Kultuur ja vaba aeg:

Visioon: Rakvere vald on aktiivne vaba aja veetmine valla erinevates kultuuri- ja spordiasutustes lahutamatu osa Rakvere valla elanike elustiilist.

Strateegilised eesmärgid:

1. Aktiivseid vallaelanikke ühendava Külade Arengu Ümarlaua tegevuse laiendamine.
2. Rakvere valla asulatesse luuakse täiendavad mängu- ja spordiplatsid, arvestades eritingimusi vajavate laste ja noortega.
3. Tõrma külas kaasaegse puhkeala välja arendamine.

Sotsiaalhoolekanne:

Visioon: Rakvere vald on kõrge elukvaliteediga turvaline elukeskkond, kus elab aktiivset eluhoiakut ja kohalikku kogukonda väärtustav elanikkond. Rakvere vallas on kõikidel vanus- ja sotsiaalsetel gruppidel võrdsed tegutsemisvõimalused.

Strateegilised eesmärgid:

1. Turvalise elukeskkonna loomine
2. Toetada nii majanduslikult kui ka moraalselt vanemliku hoolduseta ja järelvalveta jäänud lapsi, puuetega inimesi, vähekindlustatud peresid
3. Sotsiaalkeskustes toimuva tegevuse mitmekesistamine
4. Olmeteenuste võimaldamine kõigile valla elanikele
5. Alkoholismi ja narkomaania ennetusprogrammi käivitamine

Arengukava koostamise käigus (2003. a suvi-sügis) toimusid mitmed teemarühmade koosolekud (infrastruktuur, majandus, sotsiaalvaldkond), avalikud arutelud, seminarid ja intervjuud võtmeisikutega, et kaasata erinevaid huvigruppe valla arengu planeerimisel ning tagada laiapõhjaline ja erinevaid eluvaldkondi arvestav valla sotsiaal-majanduslik arengukava.

Käesolevas töös on kasutatud arengukava käigus koostatud protokollide, intervjuude, koosolekute materjale ning lõppdokumenti, et analüüsida Rakvere valla hetkeolukorda ruumilisest aspektist lähtudes.

Kehtivad ja algatatud detailplaneeringud**Kehtestatud:**

- Kalda kinnistu detailplaneering (Rakvere Vallavolikogu otsus nr 5 20.02.2002);
- Väljavahi kinnistu detailplaneering (Rakvere Vallavolikogu otsus nr 41 05.11.2003);
- Liivakalda kinnistu detailplaneering (Rakvere Vallavolikogu otsus nr 13 27.04.2005);
- Ristmiku kinnistu detailplaneering (Rakvere Vallavolikogu otsus nr 35 13.10.2005);
- Risti kinnistu detailplaneering (Rakvere Vallavolikogu otsus nr 12 23.11.2005);
- Tõrremäe aiandi kinnistu detailplaneering (Rakvere Vallavolikogu otsus nr 8 22.03.2006);
- Põhjakeskuse detailplaneering (Rakvere Vallavolikogu otsus nr 23 22.09.2006);
- Sireli kinnistu detailplaneering (Rakvere Vallavolikogu otsus nr 14 25.04.2007);
- Saeveski kinnistu detailplaneering (Rakvere Vallavolikogu otsus nr 15 25.04.2007);
- Tiidemaa kinnistu detailplaneering (Rakvere Vallavolikogu otsus nr 23 10.07.2007);
- Jürirahva kinnistu detailplaneering (Rakvere Vallavolikogu otsus nr 26 26.09.2007);
- Kõrtsi kinnistu detailplaneering (Rakvere Vallavolikogu otsus nr 31 24.10.2007);
- Mirdimäe kinnistu detailplaneering (Rakvere Vallavolikogu otsus nr 37 19.12.2007);
- Kinguküla kinnistu detailplaneering (Rakvere Vallavolikogu otsus nr 38 19.12.2007);
- Rebase kinnistu detailplaneering (Rakvere Vallavolikogu otsus nr 10 26.03.2008);
- Künka kinnistu detailplaneering (Rakvere Vallavolikogu otsus nr 23 25.06.2008);

Tammiku ja Roosi kinnistute detailplaneering (Rakvere Vallavolikogu otsus nr 29 24.09.2008);
Mätliku ja Küüni kinnistute detailplaneering (Rakvere Vallavolikogu otsus nr 30 24.09.2008);
Metsa 14 kinnistu detailplaneering (Rakvere Vallavolikogu otsus 31 22.10.2008).

Algatatud on järgmised detailplaneeringud:

Tõrma külas Kõrgemäe puhke- ja virgestusala detailplaneering (Rakvere Vallavalitsuse korraldus nr 100 06.04.2004);
Piira kinnistu detailplaneering (Rakvere Vallavalitsuse korraldus nr 99 07.04.2006);
Aide kinnistu detailplaneering (Rakvere Vallavalitsuse korraldus nr 255 21.09.2006);
Väljavahi Kiuha kinnistu detailplaneering (Rakvere Vallavalitsuse korraldus nr 312 17.11.2006);
Päide veski kinnistu detailplaneering (Rakvere Vallavalitsuse korraldus nr 24 19.01.2007);
Linna kinnistu detailplaneering (Rakvere Vallavalitsuse korraldus nr 23 19.01.2007);
Alberti kinnistu detailplaneering (Rakvere Vallavalitsuse korraldus nr 41 09.02.2007);
Vilja kinnistu detailplaneering (Rakvere Vallavalitsuse korraldus nr 42 09.02.2007);
Veetorni kinnistu detailplaneering (Rakvere Vallavalitsuse korraldus nr 141 04.05.2007);
Teistre kinnistu detailplaneering (Rakvere Vallavalitsuse korraldus nr 140 04.05.2007);
Helita kinnistu detailplaneering (Rakvere Vallavalitsuse korraldus nr 220 05.07.2007);
Rahunurme kinnistu detailplaneering (Rakvere Vallavalitsuse korraldus nr 221 05.07.2007);
Lehise-Kolmnurga kinnistu detailplaneering (Rakvere Vallavalitsuse korraldus nr 235 20.07.2007);
Peinari-Neinari kinnistu detailplaneering (Rakvere Vallavalitsuse korraldus nr 246 21.08.2007);
Välja kinnistu detailplaneering (Rakvere Vallavalitsuse korraldus nr 326 19.10.2007);
Kuivajõe kinnistu detailplaneering (Rakvere Vallavalitsuse korraldus nr 363 16.11.2007);
Uuetooma kinnistu detailplaneering (Rakvere Vallavalitsuse korraldus nr 403 14.12.2007);
Tõrremäe viadukti kinnistu detailplaneering (Rakvere Vallavalitsuse korraldus nr 148 22.05.2007);
Antsu kinnistu detailplaneering (Rakvere Vallavalitsuse korraldus nr 381 19.08.2008).

1.4 Rakvere vald (kujunemislugu, sümboolika)

13. sajandil oli Virumaa ligilähedaselt sama territooriumiga kui praegu Ida- ja Lääne-Virumaa kokku, kuhu kuulus 5 kihelkonda. Rakvere kihelkonda on esmakordselt mainitud 1419. aastal. Kihelkonna territooriumi kuulusid praeguse Rakvere ja Sõmeru valla alad. 23.mail 1816.aastal Talurahva Seaduse alusel loodi Eestimaal vallad, teiste seas ka Rakvere vald. Täpsemalt sätestati vald kui omavalitsusüksus 19.veebruari **1866.aasta** Baltimaade vallakogukondade valitsemise seadusega. Vald oli seisuslik omavalitsus. Kogukonna liikmed olid revisjonikirjadesse kantud mõlemast soost isikud ja nende perekonnaliikmed, keda liigitati järgmiselt: päriskohapidajad, koharentnikud, mõisasulased, talusulased ja iseseisvad maata isikud (kõrtsmikud, kaupmehed, käsitöölised). Kogukonna territoorium koosnes talumaast. Vallaomavalitsuse organid olid valla täiskogu, mis koosnes kõigist taluomanikest või rendikohtade pidajatest ja iga kümne maata isiku kohta ühest esindajast, vallavolikogu (vastavalt kogukonna suurusele 8-24 liiget) ning valla ametnikest(vallavanem ja tema abid).

Vallavalitsuse juures tegutses alama astme vallakohus.

Seadus kehtis väheste muudatustega kuni 1917.aastani, muudetud kujul kuni 1937.aastani.

1940.aastal kuulusid Rakvere valda Aru, Karkuse, Lepna-Eesküla, Lepna-Mätliku, Lepna-Taaravainu, Mädapea, Mäetaguse, Piira, Tammikualuse, Tobia-Väljataguse, Tõrma-Vanaküla, Tõrma-Väljataguse, Ussimäe külad, mis moodustasid 1945. aastal Rakvere külanõukogu koosseisu; Järni, Järtu, Karitsa, Kurgvere, Lepna-Nõmse, Savala, Saueaugu, Tamna, Tõrma- Metsküla, Tõrma-Väljataguse, Vasivere külad, mis moodustasid 1945. aastal Karitsa külanõukogu koosseisu; Arupealse, Karivärava, Kloodi, Kõrgemäe, Laanemõisa,

Nortsu, Paatna, Papiaru, Päide, Tobia-Risu, Tõrremäe külad, mis moodustasid 1945.aastal Kloodi külanõukogu.

1950.aastal koos maakondade likvideerimisega kaotati ka Rakvere vald ja valla haldusterritooriumil moodustati üks **Rakvere külanõukogu**.

Seoses majandite liitmise ja lahutamisega, erinevatel perioodidel kuulusid Rakvere külanõukogu koosseisu: Kadila, Mõdriku, Nurmetu, Näpi, Raudvere, Roodevälja, Rägavere, Vaeküla, ja Veedla külad ja Vinni alevik. Tamsalu vallast Assamalla, Kullenga ja Lemmküla. Samadel põhjustel liideti Rakvere vallaga Arkna, Karunga, Lasila ja Levala külad.

Rakvere valla praegused piirid kujunesid lõplikult alles **1982.aastal**, millal Rakvere külanõukogu territooriumist lahutati Assamalla sovhoos, mis jaotati Ed. Vilde nimelise kolhoosi ja Põdrangu sovhoosi vahel.

2008. aastal kuulub Rakvere valla koosseisu **19 küla**: Arkna, Eesküla, Järni, Karivärava, Karitsa, Karunga, Kloodi, Kullaaru, Kõrgemäe, Lasila, Levala, Mådapea, Paatna, Päide, Taaravainu, Tobia, Tõrma, Tõrremäe, Veltsi külad ja **üks alevik** - Lepna alevik. Tänaused külade nimed ja territoriaalne jaotus kujunes ENSV Ülemnõukogu Presiidiumi seadlusega 1975.aastal.

Rakvere valla õigused taastati ENSV Ülemnõukogu Presiidiumi seadlusega 6.juuni 1991.aastal.

Rakvere valla sümbolika on kinnitatud 14.05.1993

Rakvere valla vapp on põikjaostatud; ülemisel, sinisel väljakul kaks langevat hõbetriipu; alumisel, hõbedasel väljal roheline tamme kaksikleht.

Rakvere valla lipp on jaotatud vardapoolsest ülanurgast langeva diagonaaljoonega kaheks kolmnurkseks väljaks. Ülemine, sinine väli on kahe langeva valge triibuga jaotatud kolmeks võrdse laiusega osaks, mis 3x laiemad valgetest triipudest. Alumisel, valgel väljal on roheline tamme kaksikleht.



Rakvere valla lipp ja vapp

2. Ülevaade olemasolevast olukorrast

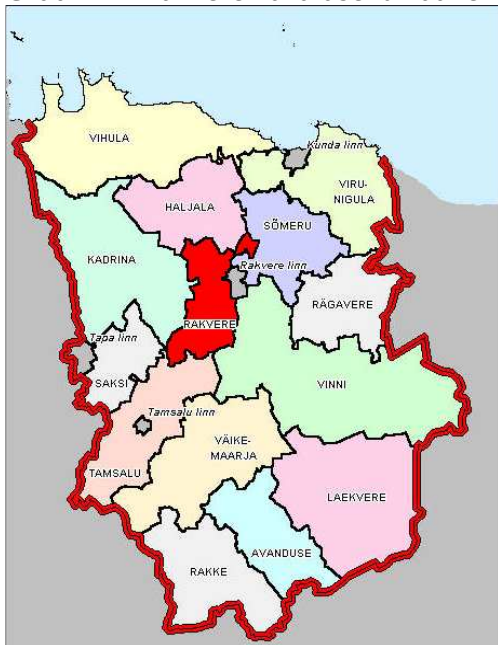
2.1. Asend ja suurus

Rakvere vald, mis hõlmab 127,7 km² suurust ala, asub Lääne-Viru maakonna keskosas, maakonna keskuse - Rakvere linna, vahetus läheduses. Lisaks vallast idas paiknevale linnale on naabervaldadeks põhjas Haljala, kirdes Sõmeru, kagus Vinni, edelas Tamsalu ja läänes Kadrina vallad. Rakvere vald on põhja-lõuna suunas piklikult väljavenitatud: pikkus põhjast lõunasse on ligikaudu 18 km, ja idast läände keskmiselt 9 km. Valla omapärane kuju ja linna lähedus avaldab suurt mõju valla sotsiaal-majanduslikule olukorrale.

Rakvere vallas on 19 küla ja üks alevik, kuid puudub ühtne piirkondlik keskus. Kujunenud on **5 tähtsamat keskust** erinevates valla osades – Lepna alevik, Veltsi, Lasila, Karitsa ja Arkna külad, mis on ka valdavalt suurima rahvaarvuga piirkonnad vallas. Suured külad paiknevad üksteisest täiesti eraldatutena (Veltsi põhjas, Lasila lõunas, Lepna keskosas ning Arkna täiesti eraldi tükina tervikust valla territooriumist), mis takistab ühtse, tervikliku valla ja seal tegutseva kogukonna kujunemist. Omaette piirkonna on moodustanud suhteliselt suure elanike arvuga 3 küla (Tõrremäe, Tõrma, Taaravainu), mis piirnevad ning on lahutamatu seotud Rakvere linnaga. Valla tihedast seotusest linnaga annab ka tunnistust asjaolu, et vallamaja asub samuti Rakvere linnas.

Rakvere valla lähedus maakonnakeskusele tagab **väga hea ühenduse** Eesti teiste linnadega. Valda läbib 11 riigimaanteed ning raudtee. Tallinnast asub vald vaid 100 km kaugusel, millega on kiire ja tõhus ühendus Tallinn-Narva maanteega, mis läbib osaliselt ka Rakvere valda. Lähim sadam Kunda asub 25 km kaugusel.

Graafik 2 Rakvere valla asend Lääne-Viru maakonnas



Allikas: Lääne-Viru Maavalitsuse kodulehekül

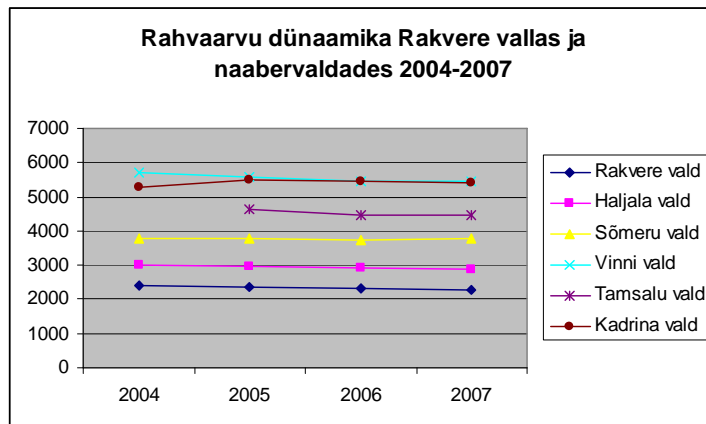
2.2 Sotsiaal-majanduslik keskkond

2.2.1 Elanikkond

1.09.2008 seisuga oli Rakvere vallas **2244 inimest**, nendest mehi 1108 ja naise 1136 (Rahvastikuregister). Rahvastiku tihedus 18,5 el/km².

Rahvaarv on alates 2000. aastast püsinud vallas suhteliselt stabiilsena, kuigi on toimunud pidevalt väike vähenemine, mis on tõenäoliselt ühelt poolt seotud tervet Eestit iseloomustava madala sündimusega ning teiselt poolt ka veel teatava linnastumistrendi jätkumisega. Sarnane olukord iseloomustab ka Rakvere valla naabervaldades (vt graafik 3 ja tabel 1). Siiski, tulevikustrateegiaid jälgides võib ennustada Rakvere valla rahvaarvu mõningast suurenemist ja seda peamiselt sisserände aktiveerimise kaudu, mida võimaldab inimeste kasvav soov elada rahulikus, looduskaunis kohas, kuid linna lähedal.

Graafik 3



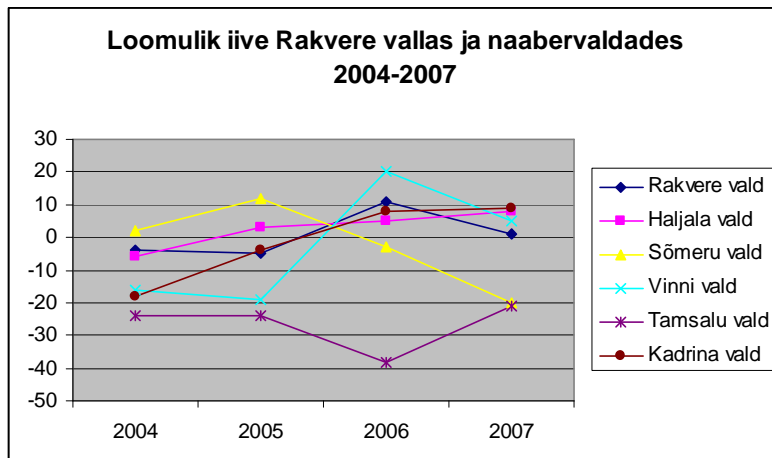
Tabel 1. Rahvaarvu dünaamika Rakvere vallas ja naabervaldades 2004-2007

| | 2004 | 2005 | 2006 | 2007 |
|---------------------|------|------|------|------|
| Rakvere vald | 2394 | 2379 | 2322 | 2290 |
| Haljala vald | 3013 | 2964 | 2920 | 2869 |
| Sõmeru vald | 3772 | 3781 | 3747 | 3796 |
| Vinni vald | 5715 | 5591 | 5473 | 5449 |
| Tamsalu vald | | 4644 | 4471 | 4469 |
| Kadrina vald | 5301 | 5503 | 5463 | 5402 |

Rahvastiku **loomulik juurdekasv** on nii Rakvere vallas kui ka naabervaldades olnud erinev (vt graafik 4 ja tabel 2).

Rakvere valla rahvastikupüramiidist (vt. Graafik 6) järeldub, et madalast sündimusest tingitud 0-4 aastaste vanuserühmas on peaaegu kõige vähem inimesi ning vanemate vanuserühmade arvukus tingib ka suure suremuse.

Graafik 4



Tabel 2. Loomulik iive Rakvere vallas ja naabervaldades 2004-2007

| | 2004 | 2005 | 2006 | 2007 |
|---------------------|------|------|------|------|
| Rakvere vald | -4 | -5 | 11 | 1 |
| Haljala vald | -6 | 3 | 5 | 8 |
| Sõmeru vald | 2 | 12 | -3 | -20 |
| Vinni vald | -16 | -19 | 20 | 5 |
| Tamsalu vald | -24 | -24 | -38 | -21 |
| Kadrina vald | -18 | -4 | 8 | 9 |

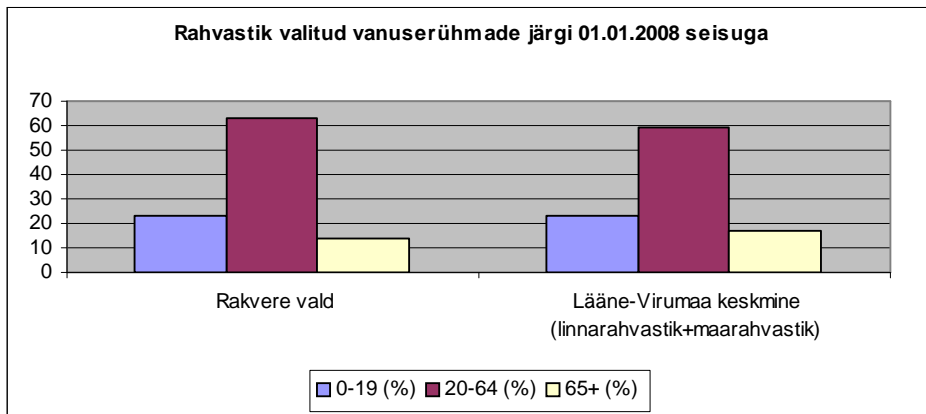
Rakvere vallas **rändedünaamika** kohta andmed puuduvad. Vallaametnike sõnul on levinuim trend päevane pendelränne kodu ja töö vahel. Hinnanguliselt käivad väljaspool valda tööl 300-350 inimest.

Rakvere valla **demograafiline situatsioon** on suhteliselt hea. Kuni 19. aastaste osakaal on võrreldes Lääne-Virumaa keskmisega natuke madalam. Tööealiste inimeste osatähtsus on hea, olles suurem maakonna keskmisest. Maakonna keskmisest on madalam vanurite osatähtsus (vt graafik 5 ja tabel 3). Seega on Rakvere vallas suhteliselt suur noorte ja tööealiste inimeste osatähtsus, mis loob valla arenguks positiivsed eeldused.

Tabel 3. Rahvastik valitud vanuserühmade järgi 01.01.2008

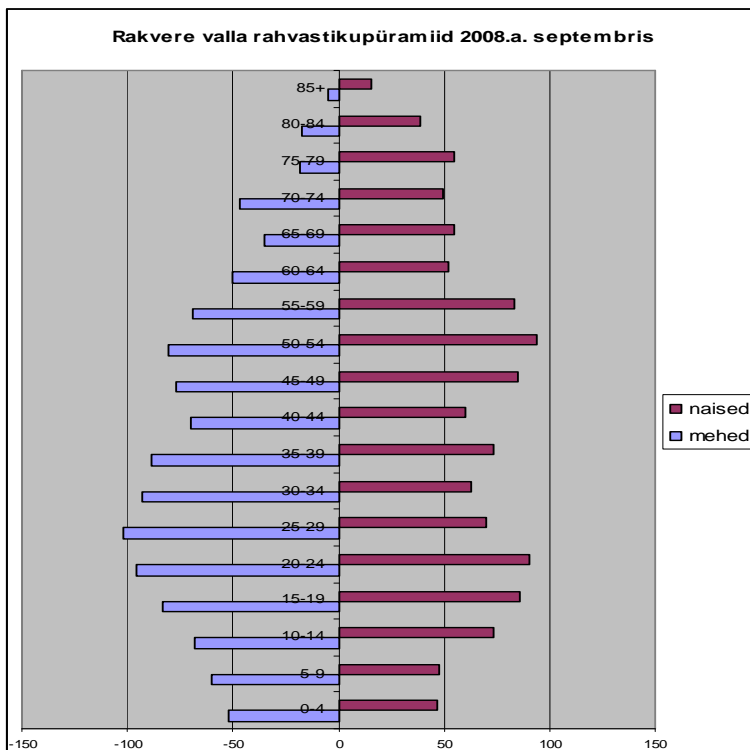
| | 0-19 (%) | 20-64 (%) | 65+ (%) |
|---|----------|-----------|---------|
| Rakvere vald | 22,9 | 63,2 | 13,9 |
| Lääne-Virumaa keskmine (linnarahvastik+maarahvastik) | 23,3 | 59,4 | 17,3 |

Graafik 5



Rakvere valla **soolis-vanuselises struktuuris** (vt graafik 6) on positiivse olukorrana näha noorte suhteliselt suurt osatähtsust – 15-34 aastaste vanuserühmade osatähtsus on teistega võrreldes mõnevõrra suurem. Suhteliselt suur on ka vanemate, kuid veel tööealiste vanusegruppide osatähtsus püramiidis. Samas võib negatiivse tendentsina välja tuua kõige nooremate vanuserühmade 0-14 osatähtsus elanikkonnas.

Graafik 6



Asustusstruktuuris on Rakvere valla elanikkond suhteliselt hajutatud. Suurima rahvaarvuga (vt tabel 4) on keskustena välja kujunenud Lepna alevik, Veltsi, Arkna, Lasila külad. Üle 100 elanikuga on veel linnalähedased külad – Tõrremäe, Tõrma, ja Taaravainu ning Karitsa. Väiksemates küldes, kus korterelamuid pole, on elanike arv väiksem, ulatudes vaid paarikümneni.

Tabel 4. Rakvere valla elanike arv külade/alevik lõikes, september 2008

| Küla/alevik | Mehed | Naised | Kokku |
|--------------|-------|--------|-------|
| Arkna | 82 | 103 | 185 |
| Eesküla | 29 | 28 | 57 |
| Järni | 26 | 19 | 45 |
| Karitsa | 71 | 55 | 126 |
| Karivärava | 21 | 20 | 41 |
| Karunga | 12 | 27 | 39 |
| Kloodi | 10 | 7 | 17 |
| Kullaaru | 10 | 6 | 16 |
| Kõrgemäe | 14 | 13 | 27 |
| Lasila | 90 | 81 | 171 |
| Lepna alevik | 224 | 256 | 480 |

| | | | |
|--------------|-------------|-------------|-------------|
| Levala | 56 | 65 | 121 |
| Mädapea | 32 | 32 | 64 |
| Paatna | 20 | 14 | 34 |
| Päide | 48 | 45 | 93 |
| Taaravainu | 58 | 50 | 108 |
| Tobia | 26 | 16 | 42 |
| Tõrma | 68 | 79 | 147 |
| Tõrremäe | 80 | 76 | 156 |
| Veltsi | 122 | 139 | 261 |
| Adressita | 9 | 5 | 14 |
| Kokku | 1108 | 1136 | 2244 |

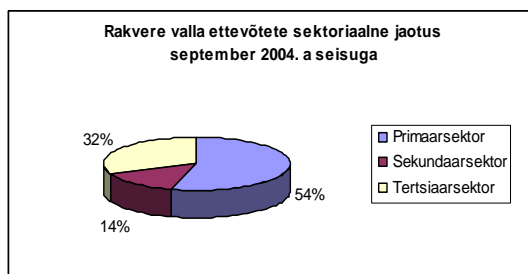
2.2.2 Tööhõive ja majandus

Majanduslikult aktiivseid elanikke (töajõud 15-74a) oli september 2008 seisuga Rakvere vallas 1752 ning moodustas 78% valla rahvastikust.

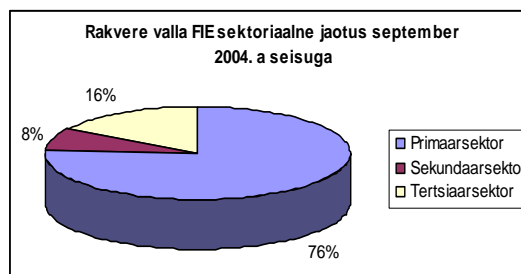
Rakvere vallas on **registreeritud ettevõtteid** 188, nendest füüsilisest isikust ettevõtjaid (**FIE**) on 62 (vt lisa 2). Rakvere vallas on 26 mittetulundusühingut, mis valdavalt on registreeritud korteriühistutena (Justiitsministeeriumi Registrikeskus).

FIE-de peamiseks tegevusalaks on põllumajandus (vt graafikuid 7 ja 8). Teenindusettevõtted asuvad enamasti linnalähedases piirkonnas. Kõige vähem on vallas sekundaarsektori ettevõtteid (peamiselt ehitus ja metsatööstus).

Graafik 7



Graafik 8



Rakvere valla **suurimaks töandjaks** on Tobia külas asuv AS OG Elektra kompleks 300 töötajaga, kellest ligikaudu 70 on vallaelanikud. Suuruselt teiseks töandjaks on Rakvere vallavalitsus ja selle allasutused 74 töötajaga (vallaelanikke neist ca 50).

Rakvere vallas tööhõivega probleeme ei ole. Töötud on valdavalt need, kellel puudub tahtmine tööd teha. Ettevõtjate sõnul on vallas puudus kvalifitseeritud tööjõust, spetsialistidest, keda põllumajanduslikus tootmises rakendada. Seega tuleks tõsiselt mõelda täiendõppe korraldamisele vallas, et koolitada oskustöölisi, kes vastaksid ettevõtjate vajadustele ja nõudmistele.

Põllumajandus

Põllumajandus on olnud vallas peamiseks tegevusalaks läbi aegade, mida on soodustanud turgude ja töötleva tööstuse lähedus ning vajaliku infrastruktuuri olemasolu. Maafondist on suurima osakaaluga **haritav maa - 6897 ha** (maakatastris registreeritud). Peamisteks tegevusaladeks põllumajanduses on teravilja- ja karjakasvatus. Vallas tegeldakse veel rapsi- ja kartulikasvatusega.

Suurimad teraviljakasvatajad Rakvere vallas on järgmised ettevõtjad: OÜ Evalo Agro, OÜ Arkna Karjatalu, OÜ Lasila Agro, OÜ Lepna Ehitus. Suuremad ettevõtted on viimastel aastatel EL struktuurfondide ja laenude abil suutnud varustada vajaliku kaasaegse põllumajandustehnikaga ja ehitanud välja teraviljakuivateid. Üldiselt vallas asuvad põllumajandusettevõtted töötavad efektiivselt ning on praeguses EL tingimustes konkurentsivõimelised. Kiiremat teraviljakasvatuse arengut ja tulukust on takistanud ikaldusaastad.

Karjakasvatusega tegeleb Rakvere vallas 4 ettevõtjat:

Suurimad on OÜ Arkna Karjatalu, OÜ Lepna Ehitus. Vallas on kokku **870 veist**, neist **300 lehma**. OÜ-l Arkna Karjatalu valmis 2006 aastal uus veiste vabapidamise laut.

Lääne-Viru maakonnaplaneeringus on maakonna põllumajanduslikuks eelistuseks lisaks piimakarja- ja teraviljakasvatuse kõrval ka veel vähelevinud põllukultuuride- ja marjakasvatuse laialdasem propageerimine.

Et Rakvere vallast asub 2/3 Pandivere veekaitse ja nitraaditundlikul alal, mis seab teatavad piirangud erinevate väetiste ja nende mahtude kasutamisele, siis tasuks ettevõtjatel just mõelda ka mahepõllundusele ja alternatiivsete põllu- ja marjakultuuride kasvatamisele.

Metsamajandus

Rakvere vallas on metsamaad **2464 ha** (registreeritud maakatastris), millest 18% ehk 441 ha on Keskkonnaministeeriumi valitsemisalasse kuuluv Riigivara registrisse kantud riigimetsamaa, mida haldab Riigimetsa Majandamise Keskus (RMK), ülejäänud (2023 ha) on erametsad ja riigireservmaa.

Puidu ümbertöötlemisega tegelevatest ettevõtjatest on suurim OÜ Mikkor Saekoda. Mööblit valmistavad OÜ Tammiku Trepid ja Põrandad ning OÜ Rilson.

Põllumajandusele alternatiivseks tegevusalaks nähakse ühe võimalusena **mööblitööstuse** ja **puhkemajanduse** arendamist piirkonnas.

Teenindus

Suurimad teeniduskeskused on Egesten OÜ (Truckcenter), Tireman OÜ (Vianor), KK-Rideen OÜ (K-kummid), Tehnokonsult OÜ ja AS Hõbevara müügi- ja hoolduskeskus (Mercedes).

Lepnal asub **raamatukogu**, kus on ka valla **avalik internetipunkt**.

Interneti kasutamisevõimalus on Arkna ja Lasila päevakeskustes ning Veltsi Lasteaed-Algkoolis.

Rakvere vald osutab abi sotsiaalteenuste näol: sotsiaalnõustamine, rehabilitatsiooniteenus, koduteenus, eluasemetenus, hooldamine perekonnas, hooldamine hoolekandetasutuses jm toimetulekuks vajalikud teenused.

Rakvere vallas on **9** müügikohta. Viimastel aastatel on valminud uued kaubanduskeskused: Ehitus Service OÜ (Bauhof), Kesko Agro Eesti AS ja Põhjakeskus 70 kaupluse ja teeninduspunktiga. Arkna, Veltsi ja Karitsa külasid teenindab kauplus-auto.

Valda läbivatel riigimaanteedel on hea autobussiliiklus. Valla õpilaste veoga tegeleb AS GoBus lepingu alusel.

Valla maadel ei osutata turismi- ega majutusteenuseid. Kuigi Rakvere vallas on mitmeid arhitektuurimälestisi mõisakomplekside näol ning arheoloogilisi mälestisi ei ole neid kasutatud turismiatraktsioonidena.

Rakvere vallaga seotud olulised ajaloolised sündmused on samuti vähereklaamitud, mida annaks turisminduses aktiveerimiseks kasutada. Nimelt veetis Rakvere vallas asuvas Lasila mõisas oma lapsepõlve kuulus embrüoloog Karl Ernst **von Baer** (1792-1876) ning Rakvere vallast on pärit Kullaaru mõisa aidamehe pojana sündinud kirjanik **Eduard Bornhöhe** (1862-1923).

Ühe strateegilise eesmärgina on rõhutatud puhkemajanduse ja turismi arendamist vallas ning seda just ajaloo-, arhitektuuri- ja arheoloogiahuvilistele turistidele suunatuna. Võimaliku kohana majutusteenusteks ongi välja pakutud Lasila mõisahooned. Selle eesmärgi saavutamiseks on koostatud Lasila mõisa arengukava ja tasuvuse uuring.

Samuti on mõtteid kahe suurmehega seotud kultuuriürituste korraldamisele, millega tutvustada Rakvere valda.

2.2.3 Sotsiaalhoolekanne ja tervishoid

Rakvere valla **sotsiaalhoolekandes** pööratakse peamist tähelepanu alljärgnevatele abivajajate gruppidele:

lapsed, kes on jäänud ilma vanemlikust hoolitsusest ja järelvalvest;
puudega inimesed, kellel puuduvad eeldused iseseisvalt toime tulla;
pidevat järelvalvet vajavad eakad inimesed;
krooniliste ja psüühiliste häiretega inimesed;
töötud ja tööotsijad.

Rakvere vallas rakendatakse **erinevaid toetuse liike**: toimetulekutoetus ning ühekordsed toetused: sünnitoetus, toetus esmaabiellujatele, matusetoetus, üliõpilastoetus, sünnipäevatoetused ja jõulutoetused eakamatele inimestele, toetused paljulapselistele peredele, tervise taastamiseks, bussipiletite kompenseerimine, lasteaia- ja koolilõunate kompenseerimine, tasuta koolitransport ja muu.

Toimetulekutoetust sai 2007. aastal Rakvere vallas keskmiselt 3-5 peret kuus, kellest 3-s peres on kas töötud või tööotsijad ning 2 peres on lapsed. Alates 2000. aastast, kui toetust sai 134 peret, on abivajavate perede arv iga aasta vähenenud. Toimetulekutoetuste saajate arvu pidevat vähenemist on soodustanud Rakvere valla erinevates piirkondades ettevõtluse arenemine ning ka Rakvere linna tööturu lähedus.

Ühekordseid toetusi makstase keskmiselt iga kuu 10 perele. Kõige rohkem vajatakse abi tervise taastamiseks, küttekulude kompenseerimiseks ja transporditeenuste hüvitamiseks seoses raviautustes käimisega. Majanduslikult raske olukord on pikaajalisel töötutel, kes pole tööturul konkurentsivõimelised või puudub lihtsalt tahe tööd teha.

Pensionikindlustuse registri osakonna andmetel on Rakvere vallas 1. jaanuari 2007 seisuga **töövõimetuspensioni** saajaid 82 inimest, mis moodustab 3,5% valla rahvastikust. Suurema osakaalu moodustavad keskmise puudega inimesed, raske puudega on 11 ja sügava puudega 8 inimest.

Tööturuameti andmetel oli Rakvere vallas 1.01.2007 seisuga 12 **töötut** (töötud + tööotsijad). 1.01.2004 kuni 1.01.2007 on töötus pidevalt vähenenud. Suurim töötute arv oli 2002 1. jaanuari seisuga, kui vallas oli 109 töötut.

Rakvere vallas on kõige rohkem töötuid **25-49 aastaste** vanusegrupis. Töenäoliselt kuuluvad sellesse gruppi just sotsiaalselt mittetoimetulevad pered, kellel on probleeme alkoholi ning kellel puudub motivatsioon oma elujärje parandamiseks tööl käia.

50 aastaste kuni pensioniealiste seas on tööpuudus suhteliselt madal.

Kõige vähem töötuid on **16-24 aastaste** inimeste seas, mis on seletatav ühelt poolt pikaleveninud õpingutega ja teiselt poolt ka noorte pealehakkamisest töö otsimisel.

Rakvere valla **töötuse määr** on olnud alates 2007. aastast kuude lõikes suhteliselt stabiilne. Talvekuudel, kui juhutööde hulk on piiratud, töötuse määr tõuseb. Aprillist septembrini on üldjoontes töötuse määr madalam, mis on seletatav põllumajanduspiirkonnas toimuvate hooajatöödega suveperioodil.

Tööturusurveindeks, mille kaudu prognoositakse eelseisvaks kümnendiks tööturule sisenevate noorte ja sealt vanuse tõttu väljalangevate inimeste suhet. Rakvere vallas oli 01.01.2004 antud näitaja 1,31, mis tähendab, et tööturule siseneb rohkem noori ning sellega luuakse head eeldused majanduse arenguks, kuid võib raskendada noorte sisenemist tööturule.

Lääne-Virumaal korraldab töötute ümberõpet ja täiendkoolitust Tööturuameti Lääne-Virumaa osakond.

Rakvere vallas on **4 sotsiaalhoolekandega** tegelevat **keskust** (2 päevakeskust, lastetuba, eakatele ühiskodu), mille eesmärgiks on suurendada inimeste sotsiaalset turvalisust ning toetada neid, kes ei suuda ilma abita igapäevase elu nõudmistega toime tulla.

Päevakeskuste kõige olulisem ja vajalikum ülesanne on aga sotsiaalsete suhete ja kontaktide loomine ning arendamine.

Arkna Päevakeskus pakub tugi- ja avahooldusteenuseid ning vaba aja veetmise võimalusi vanuritele, puuetega inimestele, noortele peredele, lastele, noorukitele jne. Külaelanikele korraldatakse kohtumisi huvitavate inimestega, töötavad huvialaringid, käiakse koos tähtpäevadel. Kasutatakse pesupesemisteenust. Peale koolipäeva veedavad lapsed aega arvutite taga ja lauamänge mängides. Kuulatakse harivaid loenguid liiklusest, tervishoiust ja suhtlemisest. Arkna Päevakeskuses töötab 1 inimene. Erinevaid teenuseid kasutab aastas ligikaudu 300 inimest.

Lasila Päevakeskus pakub samuti avahooldust ja tugiteenust ümberkaudsete külade elanikele, eelkõige üksikvanuritele, puuetega inimestele, sotsiaalselt mittetoimetulevate peredele, üksikvanematele ja teistele abivajajatele. Kasutatakse dušši-ja pesupesemisteenust. On hoogustunud ka ringide töö ja võimalus kasutada arvuteid enese täiendamiseks.

Päevakeskuses töötab 1 inimene ning teenuseid kasutavad ca 84 inimest aastas.

Lepna Lastetuba (renoveeritud 2008) on mõeldud eelkõige lastele, kes vajavad erilist tähelepanu, hoolitsust ja kellel puudub tegevus ja vaba aja veetmise võimalused. Lepna Lastetoas on noortel võimalik mängida lauamänge, sportlikke mänge, töötada arvutiga, vaadata televiisorit, võtta osa ringide tööst. Samuti korraldatakse Lepna Lastetoas ka toimetulekuõpet, millega suunatakse noori enesega toime tulema. Lastettoa sihtgrupiks on lapsed koolieelikutest kuni täisealiseks saamiseni. Ruume kasutatakse ka elanike poolt nõupidamiste

läbiviimiseks. Lastetoas töötab 1 inimene ning aasta jooksul kasutab lastetoa teenust 60 last.

Rakvere vallas on **eakate ja puuetega inimeste hoolekanne** lahendatud Lepna alevikus asuva Lepna Ühiskodu ja riiklike või erahooldekodude baasil. Tugi- ja koduteenust osutatakse sotsiaalkeskuste kaudu. Vajadusel pakutakse avahooldusteenuseid ja korraldatakse transpordi kasutamist puuetega ja eakatele inimestele kas teenust pakkudes või toetuse näol.

Lepna Ühiskodu on mõeldud eakatele, järelvalvet vajavatele ja puuetega inimestele, kes ei ole suutelised iseseisvalt toime tulema ja elu korraldama. Ühiskodus on 9 kohta, millest praegu on kasutuses 6. Ühiskodus töötab 2 inimest. Väga raskes tervislikus seisukorras ja ööpäevaringset hoolekannet vajavad inimesed kasutavad teiste hooldekodude teenuseid.

Veltsi, Kloodi, Paatna ja Kullaaru külade piirkonnas puudub sotsiaalkeskus. Suurem tähelepanu on pööratud avahoolduse rakendamisele, vajadusel koduteenuse osutamisele.

Tervishoiu strateegiate väljatöötamisel on Lääne-Virumaa maakonnaplaneeringus lähtutud Maailma Tervishoiu Organisatsiooni soovitustest, mis rõhutavad omavalitsustel pöörata tähelepanu järgmistele tervisepoliitilistele ülesannetele:

- elanike aktiveerimine tervist edendavaks tegevuseks
- igakülgne tervisehariduse andmine koolides ja täiskasvanutele tervist hävitavate käitumisharjumuste muutmiseks
- tervishoiuteenuste võrdse kättesaadavuse võimaldamine kõigile paikkonna elanikele
- inimese sotsiaalse seisundi edendamine ühiskonnas ja sotsiaalsete suhete arendamine
- tervisliku ja ohutu töökoha kindlustamine
- tervistavate objektide arendamine ja uute loomine
- tervisliku väliskeskkonna säilitamine või taastamine

Seega, tervishoiu strateegiad ei lähtu ainult haiguste ja haigete arvu vähendamisest, vaid ka inimeste vaimse, sotsiaalse ja füüsilise heaolu parandamisest.

Rakvere vallas on **arstiabi** korraldatud, nagu mujalgi, perearstide kaudu. Rakvere linna läheduse tõttu ei ole vajadust valla perearsti tööle rakendada. Rakvere valla elanikud kasutavad mitmete perearstide teenuseid. Rakvere linnast saab ka vältimatut abi, eriarstide vastuvõtule ja kasutada Rakvere Haigla ja linna apteekide teenuseid.

Üksikutel vanuritel on võimalus kasutada avahooldusteenuseid arstiabi kättesaadavuse hõlbustamiseks ja ravimite muretsemiseks.

Üldplaneeringus tulekski valla territooriumi planeerimisel lähtuda strateegiatest, mis parandaksid inimeste elu-, töö- ja puhketingimusi.

2.2.4 Haridus

Rakvere vallas töötab **eelkoolialiste** lasteasutustest **Veltsi Lasteaed-Algkool** (LAK), mis asub koolihooneks renoveeritud elumajas. Õppe- ja kasvatustöö läbiviimiseks on lasteaial 3 mängurühma, koolil 3 klassiruumi. Ühiselt kasutatakse saali, spordiruumi ja raamatunurka. Ruumid on heas olukorras. Peamiselt vajavad spordiplats ja mänguväljak renoveerimist ning õuemänguvahendid kaasajastamist.

Koolis töötavad 1-4 klass ning alates 2000. aastast on õpilaste arv olnud stabiilne, kõikides 18-21 lapse piires. Nii lasteaia kui koolis töötab 3 õpetajat.

Peamiselt teenindab lasteaed-alkkool Veltsi, Paatna, Päide, Karivärava, Kloodi ja Tõrremäe külade lapsi.

Veltsi Lasteaed-Algkool on ka **kohalikuks kultuurikeskuseks**, kus vallaelanikud kasutavad ruume erinevate ürituste läbiviimiseks ning sportlikuks tegevuseks.

2008 aastal avati Tõrma külas Esteetika- ja Tantsukooli OÜ **eralasteaed Tiki-Triki**.

Lasila Põhikool asub 18. sajandil valminud mõisamajas ja 1972.a. valminud lasteaiamajas. Põhikoolis on 9 klassikomplekti. Alates 2000. aastast on põhikoolis õppijate arv pidevalt vähenenud – 140-lt 89-ni 2008 aastaks. Pikaajalise prognoosi järgi (-2015) enam vähenemist ei toimu. Õpetajaid on 22 ja teenindavat personali 9 töötajat.

Mõisamajas on 9 klassiruumi (sealhulgas muusikaklass ja arvutiklass 9 arvutiga), saal, raamatukogu, lugemissaal ja kantseleiruumid.

Lasteaiamajas on 4 klassiruumi, mänguruum ja õppetöökoda.

Lähiaastatel on planeeritud kooli juurde spordiväljaku ehitamine.

2009-2010 renoveeritakse mõisa juures olev vana meierihoone, kuhu tuleb algklasside ja külamaja. Peale selle valmimist on võimalik praeguses algklasside majas avada lasteaed, mille järele on suur vajadus.

Ka Lasila Põhikool on valla üks kultuurikeskusi, mida kasutatakse kultuuriürituste korraldamiseks.

Lisaks Lasila Põhikoolile käivad valla lapsed ka veel Rakvere linna ja naabervaldade koolides. Kõige rohkem käivad valla lapsed Rakvere Reaalgümnaasiumi ja Rakvere Reaalgümnaasiumi põhikooli osas (vt tabel 5).

Peale põhikooli eelistavad Rakvere valla õpilased jätkata oma kooliteed peamiselt Rakvere Gümnaasiumis ja Rakvere Reaalgümnaasiumis, mis on tingitud linna koolide lähedusest vallale.

Tabel 5. Rakvere valla laste põhikoolide ja gümnaasiumide eelistused 2005-2008

| Kool / klassid | 2005 | | 2006 | | 2007 | | 2008 | |
|--------------------------------|------|-------|------|-------|------|-------|------|-------|
| | 2-9 | 10-12 | 2-9 | 10-12 | 2-9 | 10-12 | 2-9 | 10-12 |
| Veltsi LAK | 14 | | 15 | | 16 | | 18 | |
| Lasila Põhikool | 98 | | 90 | | 88 | | 90 | |
| Rakvere Põhikool | 11 | | 14 | | 13 | | 13 | |
| Rakvere Reaalgümnaasium | 58 | 14 | 50 | 16 | 41 | 14 | 35 | 16 |
| Rakvere Gümnaasium | 27 | 16 | 27 | 15 | 31 | 19 | 26 | 14 |
| Haljala Gümnaasium | 19 | 4 | 19 | 8 | 22 | 8 | 18 | 10 |
| Kadrina Keskkool | 15 | 5 | 12 | 4 | 11 | 5 | 12 | 5 |
| Rakvere Eragümnaasium | 11 | 2 | 11 | 4 | 16 | 9 | 18 | 13 |

Rakvere valla lapsed käivad ühtekokku 13 erinevas koolis. Õpilastel, kes elavad valla äärealade küldes, on lihtsam ja ligemal naabervalla koolis käia.

Lasila Põhikoolil ja Veltsi Lasteaed-Algkoolil on arengukava kinnitatud.

Lähimad kõrgkoolid on Rakvere linnas asuvad Tallinna Ülikooli Rakvere Kolledž ja Mainori Kõrgkooli Rakvere Õppekeskus ning Mõdriku külas (Vinni vald) asuv Lääne-Viru Rakenduskõrgkool.

Kutseharidusasutustest on Rakvere vallale kõige lähemal Rakvere Ametikool ning Väike-Maarja Päästekool ja Väike-Maarja Õppekeskus.

Rakveres on mitmeid täiendkoolitust pakkuvaid asutusi. Töötute täiendõpet koordineerib Tööturuameti Lääne-Virumaa osakond.

2.2.5 Kultuur, religioon, sport

Rakvere vallas **kultuuriasutused** (nt rahvamaja) **puuduvad**, mis on tingitud Rakvere linna lähedusest ja sealsetest piisavatest kultuuriasutustest ja – tegevustest ning nende kättesaadavustest vallaelanikele. Põhiliselt kasutatakse vaba aja veetmiseks spordikeskusi, külastatakse Rakvere teatrit, kultuurimaja ja võetakse osa paljudest ringide töödest ning kasutatakse mitmeid teisi meelelahutus- ja vaba aja veetmise kohti.

Peamiselt toimub valla kultuuritegevus kohalikes koolides – **Lasila Põhikoolis ja Veltsi Lasteaed-Algkoolis ning Mädapea mõisas**, kus toimuvad riiklike tähtpäevade, emade- ja isadepäeva tähistamised, korraldatakse ka vallapäevi, kohtumisi sõprusvaldadega Rootsist ja Lätist, perekonna ning pensionäridele õhtuid.

Mädapea mõisas tegutseb Virumaa Kunstimuuseum.

Lasila Põhikooli lastel on võimalus osa võtta mitmete erinevate ringide tööst – kunsti-, näite-, tantsu-, spordi jt. ringid ning ka erinevad laulukoorid ja ansamblid.

Veltsi Lasteaed-Algkoolis võetakse osa kunsti-, arvuti-, tantsu- ja näiteringist. Kooli väikene võimla annab võimaluse sportliku tegevuse edendamiseks. Kooli saali kasutavad ka külaelanikud, pereõhtute ja aeroobikatundide läbiviimiseks. Sportimiseks kasutatakse korvpalliväljakut ja kaugushüppe platsi.

Oluliseks kohaks on ka **Lepna raamatukogu**, kus toimub aleviku kogu kultuuriline tegevus.

Lepna raamatukogu kasutavad 2008 aasta septembri seisuga 320 lugejat. Lugejate hulk on aastatega aina suurenenud, mis on tingitud asjaolust, et seal asub 4 arvutiga **avalik internetipunkt**.

Lepna alevikus tegutseb eakate inimeste klubi "**Lumeroos**", kelle kokkusaamised toimuvad Lepna raamatukogus.

Lisaks kasutavad raamatukogu ruume ka koosolekute pidamiseks Lepna korteriühistud.

Ka **Lääne-Viru maakonnaplaneeringu** kultuuripoliitika ühe olulise eesmärgina on välja toodud raamatukogude kujundamine seltsitegevuste keskusteks ja universaalseteks infokeskusteks kohtades, kus klubid puuduvad või ei tööta aktiivselt.

Traditsiooniliselt on juuni esimene laupäev **Vallapäev**, mis korraldatakse Rakvere vallas asuvates mõisates ning kus toimuvad erinevad üritused nii lastele kui ka täiskasvanutele.

Külaliikumise koordinaatoriks on Rakvere vallavalitsuse Külaliikumise komisjon ja 2005 aastal ellukutsutud Külaliikumise Ümarlaud. Rakvere vallas on hoogustumas külade enese algatus, mida on soodustanud asjaolu, et rahalisi toetusi külas toimuva toetamiseks saab vallavalitsuselt taotleda vaid külavanem või mitme küla vanemad koos. Rakvere vallas on septembri 2008 seisuga 8 külavanemat, kes korraldavad ja koordineerivad külas toimuvaid üritusi. Omaalgatuse võimalusi on avardanud MTÜ Levala Külaselts, MTÜ Arkna küla ja MTÜ Viikingid moodustamine.

Kord kuus ilmub Rakvere valla ajaleht "**Rakvere valla sõnumid**", kus kajastatakse vallas toimunut ning eesolevaid tegevusi. Vallalehe tiraaž on 800.

Usuühingutest on Rakvere vallas esindatud Karitsa Evangeelne Uue Elu Kogudus, kus lisaks hingehoiule tegeletakse ka veel sotsiaalhoolekande valdkonda kuuluvate tegevustega – saunateenus ja pesupesemine. Külaelanikele korraldatakse kaubapäevi ning lastele erinevaid laagreid, et sisustada laste vaba

aega ja anda edasi kristlikku õpetust. Koguduses toimub töö vabatahtlikkuse alusel. Kogudusega on seotud ligikaudu 20 inimest.

Suuremaid **spordirajatisi** Rakvere vallas ei ole. Lepna alevikus on kohandatud plats korvpalli mängimiseks. Lasilas on kooli juures rajati 2005.aastal tehiskattega mänguväljak. Korrastatud on spordi ja mänguväljakud Lepnal ja Veltsis. Läbi aasta on vallaelanikele soodustatud ujulate kasutamine.

Lääne-Viru maakonnaplaneeringus on üheks tähtsamaks eesmärgiks spordi valdkonnas tervisespordi väärtustamine, mis parandab inimeste tervist, tõstab tööjõudlust ja pikendab eluiga. Antud eesmärgi saavutamiseks on prioriteetse tegevusena välja toodud Kõrgemäe suusakeskuse kui tervisespordi objekti ehitamist.

Praegu ongi Tõrma külas asuv **Kõrgemäe hüppemägi** ja selle juures olevad liikumis- ja talvel suusa- ja slaalomirajad üheks tähtsamaks sportimisvõimaluseks Rakvere vallas, mida aktiivselt kasutavad nii vallaelanikud kui ka Rakvere linna elanikud.

Otsitakse investeerijat Kõrgemäe hüppemäe kordategemiseks ja edasiarendamiseks.

2.2.6 Muinsuskaitse

Rakvere vallas on mitmeid tähelepanuväärivaid **arheoloogia-, arhitektuuri- ja ajaloomälestisi**, koguarvus 65. Vallas on 32 arhitektuurimälestist, mis peamiselt on seotud Veltsi, Lasila ja Arkna mõisate hoonetega ning 32 arheoloogiamälestist, millest valdava enamuse moodustavad kivi kalmed ja kultuskivid. Vallas on üks ajaloomälestis – Tõrma kalmistu.

Vaatamata mälestiste suurest arvust ei ole Lääne-Viru maakonnaplaneeringus ükski objekt käsitletud kui maakondlikult oluline turismiobjekt.

Maakasutuses tähendavad muinsuskaitseobjektid ühelt poolt kitsendusi kaitsevööndite näol, teiselt poolt sidudes muinsuskaitse turismiga võivad sellised alad saada hoopis uue ja huvitava funktsiooni.

Arheoloogiamälestistest on Rakvere vallas olulise tähtsusega **Lasila küla asulakohana**, kus asub ajalooliselt oluline, Lasila mõis, kus lapsepõlves elas kuulus loodusteadlane Karl Ernst von Baer, kes teostas siin ümbruses teadlasena looduse vaatlusi ja viis läbi uurimusi eestlaste eluviisidest.

Linnus "Kloodi Pahnimägi" Päide külas on üks vanimaid eestlaste linnuseid Lääne-Virumaal.

Tõrma küla asulakohana on Eesti ja ka maakonna vanimaid külasid, mida Läti Henriku kroonikas on kirjalikult märgitud juba 1219. aastal.

Tõrma külas asuv hiiemägi on Rakvere valla suurim taarausuliste hiis, eestlaste pühapaik.

Arhitektuurimälestistest on Rakvere valla olulised mõisaansamblid (**Arkna, Lasila, Veltsi**), mida tuleb vaadelda kui tervikuid.

Arkna mõisa peahoone, mis on ehitatud historitsismi ja juugend stiilis, on üks kaunimaid arhitektuurimälestisi vallas. Seda hoonet on mainitud esmakordselt juba 1527 aastal. 1920-1994 aastani asusid hoones erikallakuga põllutöökoolid. Arkna park on 10 ha üks suurimaid ja liigirohkemaid parke maakonnas. Arkna mõisa müür on hästi säilinud rajatis ja on mõisaansambli lahutamatu osa. Unikaalne mõisa jääkelder on olnud alles hiljuti kasutuses tema esialgses otstarbes. Arhitektuuriliselt terviku moodustab Arkna mõisa majandushoov, hobusetall, sepikoda-vankrikuur, riistakuur, sõiduhobuste tall ja karjalaut.

Lasila mõisa märgitakse esmakordselt ürikutes 1537.aastal. Lasila härrastemaja on ehitatud, osaliselt juugendile iseloomuliku keerleva joone ning ornamentaalse detailikäsitusega neogootika stiilis. Mõisa juurde kuulub 1,3 ha park.

Veltsi mõisahooned on rajatud 18. sajandi lõpul. Liigsete ümberehituste tõttu on hoone ajaloolisest väärtusest palju kaotanud. Veltsi mõisa kõige paremini säilinud ja unikaalsem mälestis on mõisa kuivati, näide mõisa teravilja kasvatuse ühest vajalikust elemendist Eesti oludes.

Sotsiaal-majanduslik keskkond:

Arengeeldused:

- * Valla hea logistiline asukoht (tõmbekeskuseks oleva Rakvere linna lähedus, Tallinn-Narva maantee)
- * Suhteliselt suur noorte inimeste osakaal rahvastikust (15-34 aastased)
- * Rahvaarvu suurenemine atraktiivsete elamupiirkondade loomisel
- * Head kohalikud loodusressursid (viljakad põllumullad)
- * Pikaajalised põllumajandustraditsioonid ning kaasaegsed tootmisvahendid
- * Valla koolides võrgustikutöö struktuuri loomine
- * Koolide juurde loodavad spordiväljakud, mida saaksid kasutada ka vallaelanikud
- * Valla koolidest kujunevad lisaks hariduskeskustele kultuurikeskused
- * Külade Ümarlaua loomine
- * Tõrma külas tervisespordi- ja puhkekeskuse arendamine
- * Aktiivse vaba aja kohtade ehitamine – mängu- ja spordiplatsid
- * Toimiv sotsiaalkeskuste süsteem
- * Rohkete muinsuskaitsemälestiste olemasolu

Kitsaskohad:

- * Rahvaarvu pidev vähenemine
- * Kvalifitseeritud tööjõu puudus
- * Turismi- ja puhkemajanduse puudumine
- * Valla koolide populaarsuse vähenemine, linnakoolide suurenemine
- * Mõisakool vajab suuremaid investeeringuid seoses restaureerimisega
- * Puuduvad suuremad vabaaja veetmise kohad nii lastele kui täiskasvanutele
- * Madal sotsiaalne kontingent ja avaliku korra rikkumised
- * Transpordiprobleemid eakatel inimestel
- * Omanike vähene huvi ja rahaliste vahendite nappus arhitektuurimälestiste (mõisate) restaureerimistöodeks

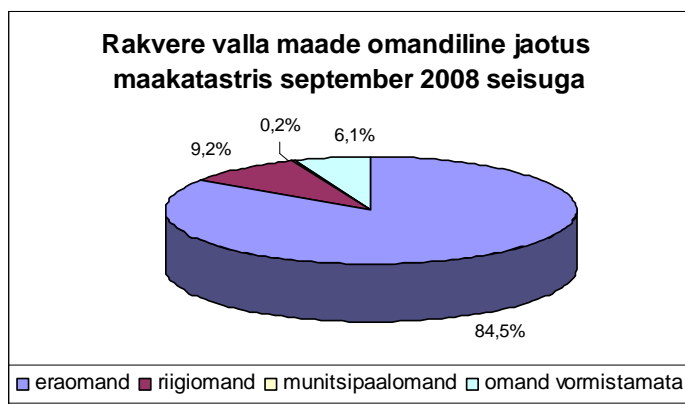
2.3 Ehitatud keskkond ja üldine maakasutus

2.3.1 Olemasolev maakasutus

Rakvere vallas on 01.09.2008 seisuga maakatastris registreeritud katastriüksusi kokku 1717 kogupindalaga 11989 ha, mis moodustab 94% valla pindalast – 12769 ha.

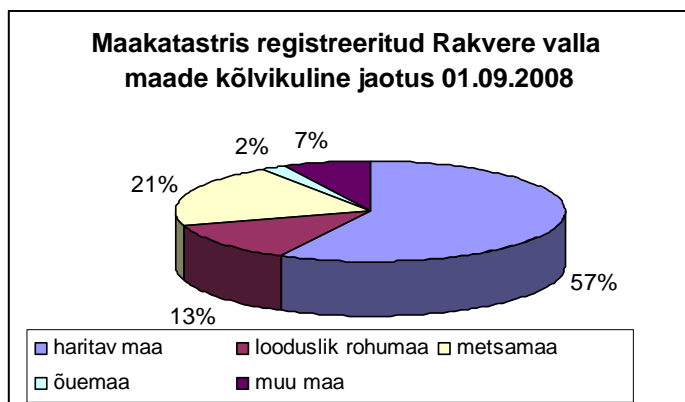
Valla kogupinnast on eraomandis 10786 ha (84 %), riigiomandis 1173 ha (9 %), munitsipaalomandis 31 ha (0,3 %), omand vormistamata 779 ha (6 %) (vt graafik 9).

Graafik 9



Rakvere valla maade kõlvikulise jaotuse kohta täpsed andmed puuduvad ja seetõttu lähtutakse maakatastris registreeritud maade jaotusest (vt graafik 10 ja tabel 6). Rakvere valla maadest moodustab kõige suurema osakaalu haritav maa, üle poole valla maadest. Rakvere vald on kõige metsavaesem vald Lääne-Virumaal ning moodustabki vaid 21 % valla territooriumist.

Graafik 10



Tabel 6 Maakatastris registreeritud Rakvere valla maade kõlvikuline jaotus

| | katastrisse kantud maa (01.09.2008) | |
|--------------------------|--|-------------|
| | ha | % pindalast |
| haritav maa | 6897 | 57 |
| looduslik rohumaa | 1533 | 13 |
| metsamaa | 2464 | 21 |
| õuema | 219 | 2 |
| muu maa | 876 | 7 |
| kokku | 11989 | 100 |

Kõige rohkem on vallas 10-20 ha (27%) suuruseid ja 1-5 ha (24%) suuruseid talusid. Suuri talusid, pindalaga üle 50 ha, on vallas ainult 3%.

Suurimad maakasutajad Rakvere vallas on suured põllumajandusettevõtjad – OÜ Evalo Agro, OÜ Arkna Karjatalu, OÜ Lasila Agro, OÜ Lepna Ehitus.

Üle poole Rakvere valla elanikest elab pereelamutes, mida on vallas ligikaudu **480 maja. Korterelamuid** (3 ja rohkemate korteritega majad) on 52. Kõige rohkem on korterelamuid Lepna alevikus (13 maja), Arkna ja Veltsi külad (9 maja) ja Tõrma küla (7 maja) ja Lasila küla (5 maja). Teistest küldes on vaid 1-2 korterelamut. Peamiselt on 24-kortelistes elamutes 2- ja 3-toalised korterid. Korteriühistuid tegutseb vallas 14. Kortermajades elab 42% valla elanikest.

Munitsipaalmaa on valla omandis olevate hoonete ja rajatiste alune ning neid teenindav maa, valla ülesannete täitmiseks ja arenguks vajalik maa. Üldplaneeringus tuleb ära näidata vallale kuuluvate hoonete ja rajatiste teenindusmaa, sotsiaalmaa (kalmistu, spordi ja ürituste läbiviimiseks üldkasutatavad alad), mis annaks aluse nende munitsipaalomandusse taotlemiseks.

Rakvere valla omandis on 44 katastriüksust üldpinnaga 31 hektarit.

Rakvere vallas kasutatakse maaomanike, maade ja maamaksu arvestamiseks OÜ Inforingi M-eXpert 3.0 programmi.

Rakvere vallas on kompaktse hoonestusega elamuala Päide külas, kus endiste aiandusühistute maale on moodustunud 135 elamukrunti, üldpindalaga 35 ha. Piirkonnas oli tekkinud seoses Selja jõe eutrofeerumisega probleeme suvilate maade üleujutamisega. Sellest tulenevalt ehitati üleujutust takistav tamm 2006.a ja puhastati eelvool.

2.3.2 Teed ja transport

Rakvere valda läbivate teede kogupikkus on 155 km. Teed jagunevad riigimaanteedeks, mida haldab Lääne-Viru Teedevalitsus ja kohalikeks teedeks.

Rakvere valla territooriumil kulgevad 11 riigile kuuluvat maanteed kogupikkuses 60,50 km. Põhimaanteed Tallinn-Narva ja Pärnu-Rakvere-Sõmerut, tugimaanteed Rakvere-Väike-Maarja-Vägeva ja Rakvere-Haljala, kõrvalmaanteed Tõrma-Koeravere, Levala-Karitsa, Assamalla-Kadrina, Vanamõisa-Veltsi-Päide, Lasila-Saksi, Lasila-Levala, Rakvere-Jõepere (detailsem ülevaade tabel 7)

Talihooldus vallas asuvatel riigimaanteedel on rahuldav, probleeme on tekkinud kõrvalmaanteedel liivatamisega.

Tabel 7. Rakvere valda läbivad riigimaanteed

| Liik | Suund | Reg.nr | Pikkus (km) |
|---|---|---------|--------------|
| Põhimaanteed | Tallinn-Narva | T-1 | 3,14 |
| | Pärnu-Rakvere-Sõmeru | T-5 | 9,77 |
| Tugimaanteed | Rakvere-Väike-Maarja-Vägeva | T-22 | 9,51 |
| | Rakvere-Haljala | T-23 | 4,37 |
| Körvalmaanteed | Tõrma-Koeravere | T-17133 | 5,78 |
| | Levala-Karitsa | T-17138 | 5,31 |
| | Assamalla-Kadrina | T-17141 | 4,02 |
| | Vanamõisa-Veltsi-Päide | T-17145 | 4,01 |
| | Lasila-Saksi | T-17146 | 2,82 |
| | Lasila-Levala | T-17147 | 3,39 |
| | Rakvere-Jõepeere | T-17149 | 7,90 |
| Rambid ja ühenduste | Moona küla ristmik | | 0,18 |
| | sissesõit Lääne-Viru Teedevalitsuse alale | | 0,30 |
| Riigimaanteed kogupikkus Rakvere vallas: | | | 60,50 |

Allikas: Lääne-Viru Teedevalitsus

Rakvere vallas valmis **Kohalike teede register**, milles on põhjalikud andmeid kõigi kohalike teede, era- ja metsateede ja tänavate ning neil asuvate truupide ja sildade kohta. Registri andmetel on „mitteriigiteid“ vallas 262, mille kogupikkus on ligikaudu 168 km (vt tabel 8) ning millel on sildu 6 ja truupe 54.

Kohalike teede seisukord on hea. Suuremate külade sisesed teed on valdavalt asfalteeritud või kolmekordselt pinnatud. Kruusateede ääres asuvate elamute kaitseks tolmu eest on vallavalitsus aastatel 2006-2008 tellinud kolmekordset pindamist kokku 8,3 km ulatuses. Vallas on avalikus kasutuses kruusateid kokku 82,7 km, millest põhiosa on saanud viimastel aastatel uue kruusakatte.

Teehooldusega seondub ka teeäärte korrashoid – niitmine, prügi koristamine, võsaraie, mis on oluline nii maastike esteetilise pildi parandamiseks kui ka puhkemajanduse väärtuse tõstmiseks.

Tabel 8 Rakvere valla kohalike teede register, 01.01.2008

| Liik | Pikkus (m) |
|----------------------|---------------|
| Valla tänavad | 50 |
| Valla teed | 73971 |
| Erateed | 91612 |
| Metskonnateed | 2654 |
| Kokku | 168287 |

Rakvere vallas puuduvad spetsiaalsed jalgrattateed.

Olemasoleva **ühistranspordi** korraldus ei vasta peamiselt äärealade külade elanike vajadustele.

Rakvere valda läbivad 5 maakonnaliini, mis teenindavad Levala, Karivärava, Arkna, Päide ja Veltsi külasid. Siiski on ühendus Rakvere ja suuremate külade vahel suhteliselt harv. Kooliperioodil kompenseerib probleemi koolibussi liikumine. Võimaluseks oleks linnaäärsed külad siduda Rakvere linna ühistranspordiga.

2.3.3 Tehniline infrastruktuur

Elektrivarustus

Rakvere vallas korraldab elektrienergiaga varustatust Eesti Energia OÜ Jaotusvõrk. Rakvere valda läbivad alljärgnevad kõrgepingeliinid ja nende pikkused:

330kV-12km, 220kV-8 km, 110kV-45 km, 35kV-24 km, 10kV-85 km.

Madalpingeliine on valla territooriumil 127 km, neist juhtmetele AMKA on renoveeritud 11 km. Vallas on 10/0,4 kV alajaamu 89, millest vajavad

rekonstrueerimist 59. Rekonstrueerimist nõudvad elektriliinide piirkonnad on Veltsi, Lasila, Pahnimäe ja Mädaepa külad. Pingeprobleeme võib esineda alljärgnevatel alajaamade piirkonnas: Erna, Järni, Järtu, Kapri, Karunga, Kuristi, Kõrgemäe, Lasila, Mädaepa, Niidu, Paatna, Pahnimäe, Reili ja Tamna. Aastatel 2005-2015 on Eesti Energia AS plaanis investeerida Rakvere vallas olevatesse 0,4-10 kV elektrivõrkudesse. Peamisi probleeme põhjustavad vananenud edastussüsteemid, mistõttu elektrienergia ei vasta paljude ettevõtjate vajadustele ning nõuetele ning esineb tihti voolukatkestusi.

Tänavalgustus loob turvatunde nii elanikele kui ka ettevõtjatele. Rakvere valla olemasolevast tänavalgustusest annab ülevaate tabel 9.

Tabel 9 Tänavavalgustus Rakvere valla suuremates külates

| Küla/alevik | Armatuuride arv | Kogu-võimsus | Ehitamise aasta | Renoveerimine , täiendamine |
|-----------------|-----------------|--------------|-----------------|-----------------------------|
| Veltsi küla | 28 | 2,8 | 1980ndatel | 2007 |
| Arkna küla | 18 | 1,8 | 1997 | 2006 |
| Lasila küla | 12 | 1,2 | 2004 | |
| Lepna alevik | 46 | 4,6 | | 2007 |
| Tõrremäe küla | 16 | 1,6 | 2007 | |
| Tõrma küla | 1 | 0,1 | | 2003 |
| Taaravainu küla | 4 | 0,4 | 2006 | |
| Karitsa küla | 1 | 0,1 | | 2001 |
| Levala küla | 4 | 0,4 | | 2006 |

Kokku 130 tk 13 kw

Soojavarustus

Tsentraalset soojavarustust pole valla üheski külas. Viimane tsentraalkatlamaja likvideeriti Veltsi külas 2004 aastal seoses täieliku amortiseerumisega. Külates on kõik hooned individuaalkütteil. Valdavalt on korterelamutes kas ühistule kuuluvad vedelkatlamajad (Veltsi küla) või gaasikatlamaja (Tõrremäe küla) või individuaalsed elektri- või ahiküttes (Lepna alevik, Arkna küla, Lasila küla).

Külates asuvates tootmishoonetes on individuaalsed gaasi-, vedelkütte-, puukütte (puidujäätmed)-, tahkeküttega katlamajad.

Rakvere linna reoveepuhasti hooned on perspektiivis hakata kütma reoveesette töötlemisel eralduva metaaniga.

Kohaliku kütusena tulevad Rakvere vallas kõne alla küttepuid, puiduhakke, puidugraanulid, puidubrikett, põlevkivi, turbabrikett, freesturvas ning maa- ja õhusoojuse kasutamine hoonete kütmiseks.

Rakvere vallas olevad katlamajad on kõik väikese võimsusega, mitte üle 1,5 MW . Väikestes katlamajades puiduhakke või –graanulite või turba mehhaniseeritud põletamine ei ole alati otstarbekas, kuna vajalikud investeeringud on suured, samas toodetud soojushulk väike. Põlevkiviga kütmisel kaasneb oluline õhusaaste. Maa- ja õhusoojusega hoonete kütmine on perspektiivne, kuid nõuab suuri investeeringuid. Tõrremäe külas on võimalik kasutada hoonete kütmiseks maagaasi.

Ka **Lääne-Viru maakonnaplaneeringus** on perspektiivseks tegevuseks ehitada muudel (peale põlevkivi) kütustel töötavaid jõujaamu – eeskätt elektri ja soojuse koostootejaamu. Need tasuks ehitada suuremate soojatarbijate – linnade ja tööstusettevõtete juurde. Põhiliseks kütuseks sellisel juhul saaks maagaas, siis on kõige otstarbekam rajada koostootejaamad sinna, kus on olemas (või tasub ehitada) gaasitrass. Perspektiivseks koostootejaama asukohaks oleks Rakvere linn, väiksemaid jaamu on aga võimalik ehitada kõikjale olemasolevate gaasitrasside lähedusse , kus on soojatarbijaid.

Side ja internet

Telefoniabonomentide arv vallas oli 1. jaanuari 2008 seisuga 492, milles analooge on 208 NN, digitaale 125 NN ja digitaal raadiotelefone 159 NN. Rakvere valla territooriumil toimib raadiosüsteem RAS-1000, mida peamiselt kasutatakse keskustest kaugemal asuvates külates. Levi ulatus on tagatud kogu valla ulatuses. Linnaümbruse abonendid on lülitatud Rakvere digijaamadesse. Sideteenust pakub Elion Esindus AS.

Rakvere valla territooriumil töötab telefonijaamu 4 ning kus on monteeritud numbrinäite alljärgnevalt:

Lepna – 200 NN (monteeritud numbrinäit),

Lasila – 50 NN,

Kullaaru – 100 NN,

Arkna – 100 NN.

Külade keskused on lülitatud kaabelliinidena, kaugemad abonendid õhuliinidel.

Interneti püsiühendus on võimalik kogu valla territooriumil.

Üldisteks arengusuundadeks on valguskaablite võrgu arendamine ja interneti püsiühenduste arvu suurendamine uutel tehnoloogiatel.

Avalik internetipunkt on Lepna aleviku raamatukogus, Arkna Päevakeskuses ja Lasila Päevakeskuses.

Veevarustus

Rakvere vallas Lepna alevik ning 9 küla keskused on hõlmatud **tsentraalse veevarustusega**, ülejäänud 10 külas on **puur- ja sahtkaevud**.

Rakvere valla poolt korraldatakse tsentraalset veevarustust järgmistes külates: Arkna, Veltsi, Karitsa, Levala, Lasila ja Järni ning Lepna alevikus.

Rakvere linna ühisveevärgiga on ühendatud 2003. a CBC projekti käigus Taaravainu, Tõrremäe ja Tõrma küla veetrassid, kus veevarustust korraldab AS Rakvere Vesi.

Rakvere vallas on ühisveevärki hõlmatud 162 hoonet ning 1215 inimest (52% elanikkonnast), kes tarbivad ühisveevärgi vett (vt tabel 10).

Tabel 10 Ühisveevärgiga hõlmatud hoonete ja inimeste arv külates

| Küla | Hooneid kokku | Hoonetest elamuid | Eluruumide arv | Inimeste arv |
|--------------|---------------|-------------------|----------------|--------------|
| Arkna | 16 | 12 | 82 | 160 |
| Veltsi | 13 | 10 | 87 | 240 |
| Lepna alevik | 26 | 23 | 203 | 435 |
| Karitsa | 12 | 9 | 23 | 45 |
| Levala | 12 | 12 | 14 | 35 |
| Lasila | 18 | 13 | 40 | 81 |
| Järni | 2 | 2 | 9 | 15 |
| Tõrremäe | 33 | 27 | 61 | 160 |
| Tõrma | 19 | 15 | 50 | 90 |
| Taaravainu | 11 | 8 | 8 | 25 |

Detailsema ülevaate külade veevarustusest (puurkaevud, nende näitajad ja olukord, trassid, edasised tegevused) annavad tabelid 11 ja 12.

Tabel 11 Rakvere valla puurkaevud

| Küla/ puurkaev | Puuri mise aeg (a) | Sügavus (m) | Veekiht | Aastane veetarbimine (m ³) | Lubatud max veevõtt aastas (m ³) | Vastavus kvaliteedinõuetele | 4 " Lowara pump | Planeeritavad tegevused |
|----------------|--------------------|-------------|---------|--|--|-----------------------------|--|---|
| Veltsi | 1980 | 100 | O-Cm | 7000 | 21000 | jah | 2006. renov. elekter 2007. renov. hoone | 2008. renov. tehnol. Seadmed ja paigaldatakse rauafiltrid |
| Arkna elamud | 1981 | 120 | O-Cm | 7400 | 14000 | liigne Fe 340 mikrog/l | 2006. renov. hoone, elekter ja tehnol. seadmed | 2009 paigaldatakse rauafiltrid |

| | | | | | | | | |
|-------------------------|------|-----|------|------|-------|------------------------|---|---|
| Lepna keskuse | 1977 | 140 | O-Cm | 9300 | 26500 | liigne Fe 310 mikrog/l | 2003. a renov tehnoloogilised ja elektriseadmed 2006 renov. hoone | 2009 paigaldatakse rauafiltrid |
| Lepna ridaelamud | 1976 | 45 | O | 2770 | 6595 | liigne Fe 250 mikrog/l | on | likv puurkaev, veetrass renov ja ühendatakse suurelamute pumplaga |
| Karitsa | 1976 | 146 | O-Cm | 900 | 4200 | liigne Fe 360 mikrog/l | 2004. a renov tehnol. ja elektriseadmed, 2007. renov. hoone | Paigaldada rauafiltrid |
| Levala | 1985 | 60 | O | 1500 | 6200 | jah | 2003. a renov tehnol. ja elektriseadmed 2006. renov. hoone | |
| Lasila | 1963 | 155 | O-Cm | 1750 | 14000 | liigne Fe 700 mikrog/l | 2008. ehitatud uus pumplahoone, renov. elektriseade | 2008. renov pumpla seadmed, paigaldatakse rauafiltrid |

Tabel 12 Rakvere valla veetrassid

| Küla/veetrassid | Üldpikkus (m) | Seisund | Planeeritavad tegevused | Veelekkes | Märkused |
|----------------------------------|---------------|---|--|---|---|
| Veltsi | 1200 | 2002. 80% ulatuses veetrassid plasttoruga renoveeritud, harukaevude siibrid vahetatud | KIK-I abiga renoveeritakse 240 m Haljala tee äärsete elamute veetrasse | Praktiliselt pole | veesisestused uuendatud, hoonete veemõõtjad paigaldatud |
| Arkna (mõlemal jõepeolel) | 1422 m | 2001. renoveeritud elamupiirkonna veetrassid. Arkna Karjatalu poolses osas veetrassid vanad, osa hooned ilma veeta. | Kanaliseerimisrekonstruktsiooni käigus rajatakse uued veetrassid kõikide hooneteni (1422 m) | Elamupiirkonna trassides veelekkesid pole | Elamupiirkonnas veesisestused uuendatud, hoonete veemõõtjad paigaldatud |
| Lepna (suurelamud) | 1350 | 2003. kõik plasttoruga renoveeritud | Kanaliseerimisrekonstruktsiooni käigus rajatakse uued veetrassid kõikide hooneteni | praktiliselt pole | veesisestused uuendatud, hoonete veemõõtjad paigaldatud |
| Lepna (ridaelamud) | 575 | 1970ndatel ehitatud veetrass plast- ja terastorudest | renoveeritakse kõik veetrassid, laiendatakse ühisveevärki ja ühendatakse keskuse veevõrguga | iga aasta esineb mõni veeavari | veetrassi ehitamine Lepna keskuse pumplasse |
| Karitsa | 1163 | 2007. a renoveeritud kogu veetrass | Võimalus laiendada veevõrku täiendavalt kahe elamuni | pole | Hoonetes veemõõtjad |
| Levala | 915 | 2008. a renoveeriti 550 m veetrassi, ülejäänud osa on veneaegne raudtorustrass. | Renoveerida ülejäänud trassiosa. | trassis väike leke | veesisestused uuendatud, hoonete veemõõtjad paigaldatud |
| Lasila | 634 | 2000 a PHARE projektiga renoveeritud 634 m ulatuses | | Ei ole | Paigaldatud veemõõtjad |
| Järni | 450 | 1999 a renoveeritud plasttorudega 220 m ulatuses | Vee ostmise lõpetamine puidutööstusest, uue puurkaevu puurimine, 210 m uue veetrassi ehitamine veemõõtjate elamutesse paigaldamine | veeleke | |
| Tõrremäe * | 1240 | 2003. a ehitatud | Näituse tn ja Haljala mnt äärsed alad hõlmata ühisveevärgiga ning siduda Rakvere linna ühisveevärgiga | veelekkesid pole | Opereerib AS Rakvere Vesi |
| Tõrma * | 1450 | 2003. a ehitatud | Laiendada ühisveevärki Koeravere tee ja Väike-Maarja tee äärsetele aladele, end rebasefarmi maaalal ning vajadusel haudejaama tee ääres asuvale maaalale | veelekkesid pole | Opereerib AS Rakvere Vesi |
| Päide | | | vaja ühisveevärk rajada, kaevud saastunud MTÜ Sipelga Vesi taotlus puurkaev-pumpla ja 335 m veetrassi rajamiseks. | | |
| Taaravainu | | Arendajate poolt rajatud veetrassid on uued | Arendajad planeerivad | | Opereerib AS Rakvere Vesi |

Puurkaevusid on Eesti Geoloogiakeskuse andmetel Rakvere vallas 152, millest 125 on tarbepuurkaevud, millest valdav enamus ka töötavad; 12

uuringupuurkaevu ja 14 vaatluspuurkaevu. Valdavalt kasutavad puurkaevud ordoviitsiumi veehorisondi vett (122 puurkaevu), vähemal määral ordoviitsiumi-kambriumi (24 puurkaevu) ja kambriumi-vendi (6 Rakvere Lihakominaadi puurkaevu) veehorisondi vett.

Likvideeritavate puurkaevude väljaselgitamiseks tuleb teha koostööd kinnistuomanikega ning Keskkonnainvesteeringute Keskuselt taotleda rahalist abi nende sulgemiseks.

Hajaasustuses olevate elamute kaevud on enamuses kas **šahtkaevud** või madalad 20-30 meetrised puurkaevud, mis on saastetundlikud. Käesoleval kümnendil on intensiivistunud põllumajandus põhjustanud tervisele ohtliku nitraatiooni sisalduse tunduva tõusu – 2006-l ja 2007-l aastal erakaevudest võetud veeproovides ületas nitraadisaldus piirnormi (35 mg/l) kohati kuni 3 korda. Tervisele ohutu joogivee tagamiseks ehitab vallavalitsus 2008. aastal KIKI-I rahalisel toel enim saastunud kaevudega kinnistuomanikele tasuta uued sügavamad ja paremini manteldatud puurkaevud. Hajaasustuses elaval joogiveeprobleemidega kinnistuomanikul on võimalus saada riigi ja kohaliku omavalitsuse abil toetust 66% ulatuses probleemide lahendamiseks vajalikust summast. Samuti toetab Rakvere vallavalitsus oma eelarvest alates 2003. aastast kinnistuomanikke joogiveeprobleemide lahendamisel 75 % ulatuses kaevu maksumusest. Igal aastal toetatakse 3-4 kaevu puurimist.

Rakvere valla Arkna, Järni, Karitsa, Lasila, Levala ja Veltsi külades ning Lepna alevikus tegeleb vee- ja kanalisatsiooniteenuse müügiga Rakvere vallavalitsus, kellel on Lääne-Virumaa Keskkonnateenistuse poolt välja antud **vee erikasutusluba** nr. L.VV.LV.- 192227. Taaravainu, Tõrma ja Tõrremäe külades pakub veevarustuse- ja kanalisatsiooniteenust AS Rakvere Vesi.

Lähtudes tarbitava vee kogusest (põhjavett ööpäevas üle 5 m³) peab vee erikasutusluba olema järgmistel Rakvere valla ettevõtetel: AS OG Elektra, OÜ Evalo Agro, OÜ Arkna Karjatalu, OÜ Lepna Ehitus, AS Lasila Betoon.

Lähtudes vooluvee tõkestamisest ja selle kasutamisest elektrienergia tootmise eesmärgil peab vee erikasutusluba omama AS OG Elektra.

Kanalisatsioon, puhastusseadmed

Rakvere valla territooriumil asuvad 5 reoveepuhastit, millest 4 kuuluvad Rakvere vallale ning Rakvere reoveepuhasti kuulub Rakvere linna, Rakvere ja Sõmeru valla ühisomandisse, mida haldab AS Rakvere Vesi. Veltsi, Arkna ja Lasila reoveepuhastite tööd korraldab vallavalitsus, Lepna reoveepuhasti tööd aga lepingu alusel ettevõtte AS OG Elektra (vt tabel 13).

Tabel 13 Rakvere valla reoveepuhastid

| Reoveepuhasti | Ehitusaasta | Tüüp | Pindala (m ²) | Puhastatav olmereovesi (in arv) | RP jõudlus | Tehniline olukord | Edasised tegevused | RP eesvool |
|---------------|-------------|--|---------------------------|---|----------------------------|--|----------------------------|-------------------------|
| Veltsi | 1980 | aktiivmudapuhasti BIO 50 + 2 biotiiki | 2300 | 240 | 0,5 tuh ie ehk 25 kgBHT7/d | töötab, aga amortiseerunud. | renoveeritakse KIK-I abiga | Veltsi magistraal-kraav |
| Arkna | 1976 | aktiivmudapuhasti BIO 50 + 2 biotiiki | 900 | 170 | 0,5 tuh ie ehk 25 kgBHT7/d | Amortiseerunud, Töötab 1 biotiik, teine ei ole hermeetiline. | renov. KIK-I abiga | Selja jõgi |
| Lasila | 2000 | 4 väljakuga liiva-nõrgfilter | 326 | 210 | 0,14 tuh ie ehk 7 kgBHT7/d | heas korras | | pinnas |
| Lepna | 2006 | Mehaanilis-bioloogiline-keemiline aktiivmudapuhasti+2 biotiiki | 1740 | 350 in olmereoveed+ OG Elektra olme- ja tootmisreovee d 300 m ³ /ööp | 12,5 tuh. ie | Heas korras | | Tobia peakraav |

| | | | | | | | | |
|------------------------------------|------|--|------|-------------------------------------|---|--------------------------|---|------------|
| Rakvere linna reoveepuhasti | 1990 | aktiivmudal põhinev mehaanilis-bioloogiline puhastus | 9600 | reovee hulk: 20000m ³ /d | BHT7 – 10000kg/d, fosfor 600kg/d, lämmastik 180kg/d | 2004. a rekonstrueeritud | mudakäitluse rek (metaan-tankide ja tsentrifuugi kasutuselevõtt | Selja jõgi |
|------------------------------------|------|--|------|-------------------------------------|---|--------------------------|---|------------|

Lisaks on ka AS Lasila Betooni territooriumil biotiik olmevete puhastamiseks.

Kanalisatsioonitrassid vajavad täies mahus rekonstrueerimist Arkna külas ja Lepna alevikus, osaliselt on vaja kanalisatsioonitrassid rekonstrueerida Veltsi külas. Lepna aleviku territooriumil rajatakse kanalisatsioonitrassid ka ridaelamute piirkonda, mille tõttu kasvab Lepna alevikus kanalisatsiooniga ühendatud elanike arv 450-ni ja reoveepuhastisse suunatav reoveekogus suureneb 45 m³ -ni ööpäevas (vt tabel 14).

Tabel 14 Rakvere valla kanalisatsioonitrassid

| Küla | Trass (m) | Rajamise aasta | Olukord | Ühiskanalisatsiooniga liitunud | Planeeritavad tegevused |
|-----------------------------|-----------|----------------|---|--|--|
| Veltsi | 1535 | 1982 | suhteliselt hea, va Haljala tee äärsed elamute ja kooli trass – 230 m | 96% külakeskuse elanikest ja ühiskanalisatsiooni laienemine pole lähitulevikus otstarbekas | renoveerida probleemsed trassid 230 m ja 2 pumplat |
| Arkna | 2080 | 1976 | kaotanud täielikult hermeetilisuse – kuivaperioodil imbib reovesi pinnasesse, vihmaperioodil ei jõua pumpla pumbata pinnavett | 89 % keskasula elanikest | renoveerida kogu kanalisatsioonistik-ülejäõe külaosa-1070m, elamute piirkonnas-650m, survetrass 360m ning reoveepumpla |
| Lasila | 336 | 2000 | väga heas korras | | pikendada 180 m külakeskuse kuue eramaja liitmiseks ühiskanalisatsiooniga |
| Lepna suurelamute pk | 2705 | 1977 | 1175m amortiseerunud, pole hermeetilised, reoveepumpla ja 1530m (sh 400m isevoolset) surveveetrassi ka amortiseerunud | ühiskanalisatsiooni laienemist suurelamute piirkonnas ei plaanita | kanalitrassid ja reoveepumpla renoveerida |
| Tõrremäe | 1240 | 2003 | | 22 eramut, 2 suurelamut ja 2 firmat. Ühendatud Rakvere linna ühiskanalisatsiooniga. | ühiskanalisatsioon välja viia planeeritavasse elamuehituspiirkonda Paatna tee ääres ja liita ühiskanal-ga kanalitrassi äärsed 9 eramut ja Sado Kaubahoov |
| Tõrma | 1800 | 2003 | | 6 eramut, 4 korterelamut. Ühendatud Rakvere linna ühiskanalisatsiooniga | võimalik arendada V-Maarja ja Koeravere teed pidi ning endise haudejaama suunas. |
| Päide | | | | | Rajada ühiskanalisatsioon |

Hajaasustusega külates kasutatakse taludes järgmisi reovee ja fekaalide käitlemise võtteid:

- olmereovee ja fekaalide kogumine kogumiskaevudesse, tühjendamine Rakvere reoveepuhasti pürgimissõlme või kohalikku reoveepuhastisse või soojal ajal karja- või põllumaale laotamine;
- olmereovee immutamine pinnasesse kas koos fekaalidega või ilma kohtades, kus seda võimaldavad kehtestatud keskkonnanõuded

Jäätmemajandus ja heakord

Rakvere vallas toimib alates 01.06.2008 korraldatud **jäätmevedu**, millega on liitunud kõik valla ettevõtted ja elamutega kinnistud. Vallavalitsusel on õigus erandkorras vabastada kinnistu omanikku korraldatud jäätmeveoga liitumisest.

Kuni 31.05.2011.a on jäätmeveo ainuõigus valla haldusterritooriumil konkursiga antud AS Ragn-Sells'le. Uue jäätmekäitluskorra eesmärk on vähendada kontrollimatut prügivedu loodusesse.

Prügi sorteerimise võimaldamiseks on Rakvere vallavalitsuse poolt 18-sse punkti valla territooriumil paigaldatud segapakendikonteinerid, mida tühjendab lepingu alusel alates september 2008 AS Ragn-Sells. Papi- ja paberijäätmete kogumiseks paigaldas vallavalitsus valla küladesse 5 konteinerit. Biolagunevate jäätmete kogumist eraldi ei toimu, nende komposteerimise oma kinnistul korraldab kinnistu omanik.

Ohtlike jäätmete äraandmiseks on valla elanikel kaks võimalust:

- viia ohtlikud jäätmed Rakvere linna prügilasse
- anda ohtlikud jäätmed üle ohtlike jäätmete kogumisringi ajal, mida vallavalitsus kevadeti korraldab

Lähtudes Jäätmeseadusest on jäätmeloa taotlenud AS OG Elektra.

Loomsete jäätmete matmispaik asub Rakvere vallas Levala külas, mis on konserveeritud ja kasutatakse erijuhtudel, veterinaarteenistuse eriloaga.

Heakord tagatakse Rakvere vallas heakorraeeskirja alusel. Kõikides suuremates asulates ei ole siiski suudetud heakorda tagada, probleemiks on kortermajade ümbruses muru niitmine ning sõidutee äärsete alade niitmine ning koristamine.

2.3.4 Eriotstarbeline teenindus

Politsei

Rakvere vallas puudub 2008 aastast konstaabli koht. Rakvere valda teenindavad piirnevate Rakvere linna ja Vinni valla konstaablid. Konstaableid abistavad kaks abipolitseinikku.

2007. aastal registreeriti Rakvere vallas 74 kuritegu, millest avastati 36 ehk 48,6%. Lääne-Virumaal registreeriti samal ajal 1879 kuritegu. 2007 aastal registreeritud kuritegudest 44 oli varavastased (vargused eluruumidest), 5 isikuvastased. Raskeid isikuvastaseid kuritegusid 2007 aastal vallas toime ei pandud.

2007. aastal registreeriti Rakvere vallas 392 väärtegu, millest 286 olid liiklusseaduse rikkumised. 48 juhul panid väärteo toime alaealised.

Võrreldes 2005 aastaga (70 kuritegu) ja 2006 aastaga (46 kuritegu) on näha, et kuritegevus on hakanud uuesti tõusma nii vallas kui maakonna tasandil.

Tabel 15 Väärteod Rakvere vallas 2007 a

| | 2007 |
|----------------------------|-------------|
| Väärteigusid kokku: | 392 |
| -väärteomenetlus liikluses | 286 |
| -alkoholijoobes juhte | 49 |
| -juhtimisõiguseta juhte | 28 |
| -alkoholiseaduse eirajaid | 31 |
| -avaliku korra rikkujaid | 7 |

Päästeteenistus

Rakvere vallas on päästeteenistus korraldatud **Ida-Eesti Päästkeskuse** baasil. Kriisiolukordadel rakendub vallas tööle ka oma kriisikomisjon, mida juhib vallavanem.

2007 aastal tehti Rakvere valda väljasõite 44 korral, neist oli 22 tulekahju väljakutset, 11 liiklusõnnetust.

Ennetustööna korraldati 2007 aastal Lasila Põhikoolis tuleohutusala loeng ning 5 õpilast osales Laste loominguvõistlusel.

Vallas on **4 veevõtukohta**, millest 2 asuvad Lepna alevikus 300 m³ (endise katlamaja juures), üks Veltsi külas 60 m³ (Haljala tee ääres) ja üks Eeskülas 50 m³ (Rometu teeristis). Veevõtukohtade kaugus peateest on 40-200m. Veevõtukohtade olukord on üldiselt hea, kuid kõik kattepaneelid vajavad vahetamist.

Ehitatud keskkond ja üldine maakasutus:

Arengueeldused:

- * Suur haritava maa osatähtsus
- * Loodud on Kohalike Teede Register
- * Maagaasi trassi olemasolu ja võimalus kasutada soojatootmises
- * Interneti kasutamine on võimalik kogu valla territooriumil
- * Valguskaabli võrgu arendamine ning püsiühenduse suurendamine
- * Veevarustuses puurkaevude ja trasside jätkuv rekonstrueerimine
- * Mitmete kanalisatsioonitrasside rekonstrueerimine

Kitsaskohad:

- * Kruusateede suur osatähtsus
- * Ühistranspordi korraldus ei vasta äärealade külaelanike vajadustele
- * Elektrivarustuse mittevastavus vallaelanike ja ettevõtjate nõudmistele, vajadustele
- * Amortiseerunud reoveepuhastid
- * Nõrgalt kaitstud põhjavesi
- * Võimalik sahtkaevude lokaalne reostumine

2.4 Keskkonnaülevaade

2.4.1 Geoloogia, maapõu

Aluspõhi, geomorfoloogia

Rakvere vald asub Pandivere kõrgustiku võlvil ja nõlval. **Pinnamood** on valdavalt lainjas tasandik. Ala tasane **pinnamood** tuleneb aluspõhjalise tuumiku (ordoviitsiumi ja siluri lubjakivide ja dolomiitide) tasasest pealispinnast. Maapinna absoluutkõrgused alanevad 125 m kuni 70-75 meetrini. Valla nüüdispinnamoodi on olulisemalt kujundanud korduvad mandrijäätmised. Peamisteks **pinnavormideks** on moreentasandikud ning peamised reljeefi liigestajad on mandrijää servamoodustised. Valla edelaosas on lainja pinnamoe taustal kerkinud esile üksikud kõrgemad pinnavormid nagu Neeruti mägede oosisüsteemidega seotud mõhnad. Valla põhjaosas Rakvere linnast 6 km loode pool Haljala-Rakvere mnt kõrval asetsev **Pahnimägi** – tüüpiline teravaharjaline veeristikukruusast koosnev radiaalne oos.

Aluspõhi koosneb Rakvere vallas vendi ja alamkambriumi liivakivist, aleuroliidist ja savist; kesk- ja ülemordoviitsiumi liivakivist, merglist, dolomiidist, lubjakivist ja ka põlevkivist. Lubjakivi on karstunud ja lõheline ning läbitud kirdesuunaliste rikkevöönditega.

Aluspõhja kivimeid katab võrdlemisi õhuke kvaternaari setetest pinnakate, mis valla keskosas ulatub 1-2 m, lõuna- ja põhjaosas suureneb 10-15 meetrini.

Pinnakattes domineerib hall karbonaatne moreen ja jääjärvetekkelised saviliivad ja liivad. Pahnimäe oosi naabruses on pinnakattes ka kruusaliiva ja veeristikkruusa. Regioonis on võrdlemisi vähe organogeenseid setteid – vähesoid. Rakvere valla lähedal: Hulja, Varudi ning Sämi sood. Valda ulatub Hulja raba idaosa. Soostunud on ka Haljala orundi põhi.

Põhjavesi

Põhjavesi esineb pinnakattes, ordoviitsiumi, ordoviitsiumi-kambriumi ja kambriumi-vendi veekihtides:

Pinnakatte vesi on moreeni kerge lõimise vahekihtides ning kruusas-liivas. Kihi paksus on valla keskosas 1-2 m, põhja- ja lõunaosas 15m. Veetase maapinnalt 1-9 meetrit. Pinnakattest saab oma joogivee üksiktarbija, sageli koos ordoviitsiumi põhjaveekihi veega. Pinnakatte veekiht levib kogu valla maa-alal.

Ordoviitsiumi veekihi veerohkus sõltub ennekõike karbonaatsete kivimite lõhelisusest. Ülemises osas 50-70 m, sügavamal lõhelisus praktiliselt kaob ning sealt vett ei saa. Ordoviitsiumi veekiht lamab vahetult pinnakatte alt kuni 90 m sügavuseni. Vett tarbivad nii üksiktarbijad kui ka tootmiskeskused. Taseme kõikumise amplituud on üle 3 m. Keemiliselt koostiselt on veed sulfaatsed – vesinik-karbonaatsed magneesiumilis-kaltsiumisliised mineraalainete sisaldusega 0,4-0,6 g/l. Laialdaselt on levinud reostus lämmastikühenditega, kuna veekihi veel looduslik kaitstus puudub.

Ordoviitsiumi-kambriumi veekiht lasub 65-85 m sügavusel liivakivides, selle paksus on 25-30 m. Veekiht toitub Pandivere kõrgustikul ja avaneb valla keskosas jõgedesse. Põhjavesi on survevaba. Puurkaevude toodang ei ole suur – 1,3-3,5 l/s, kuid püsiv. Veekihi vesi on põhiliselt ühisveevarustuse allikaks. 0-Cm veehorisondi vett kasutatakse tarbeveena kõige laialdasemalt, kuid horisondi varud on suhteliselt piiratud ning kaevude deebitid madalamad võrreldes katvate ordoviitsiumi ja lavata kambriumi-vendi veekompleksidega. Vesi on mage, mineraalainete sisaldusega 0,2-0,6 g/l, vesinikkarbonaatne-magneesiumisilis-kaltsiumiline.

Kambriumi-vendi veekihi liivakivid lasuvad 165-185 m sügavusel, nende paksus on 75 m. Puurkaevud annavad 3 l/s vett. Vesi on hea kvaliteediga, kuid tänu tohutule tarbimisele on kujunenud suur alandus, mis ulatub Tallinnast-Narvani.

Kambriumi-vendi põhjaveeladestik on kõige olulisemaks veevarustuse allikaks, mida Rakvere vallas kasutatakse ning kus põhjavesi on mage $\text{Cl-HCO}_3\text{-Na-Ca}$ -tüüp vesi. Cm-V on looduslikult väga hästi kaitstud 60-80 m paksuse Lontova sinisavi kihiga. Vesi on survealine.

Rakvere vallas on kehtestatud põhjaveevarud järgmises ulatuses: $1660\text{m}^3/\text{d}$ Cm-V (Kambriumi – Vendi põhjavee ladestik) põhjaveekompleksist ja $1760\text{m}^3/\text{d}$ O-Cm (Ordoviitsiumi-Kambriumi põhjavee ladestik) põhjaveekompleksis.

Karsti ja allikate poolest on Rakvere vald rikas, kuna paikneb Pandivere kõrgustiku võlvil ja põhjanõlval, kus **karsti** esineb rohkesti. Seega toimub maapinnalähedase põhjavee ja pinnavee kiire vahetus. Kuigi pinnakatte paksus võib siin ulatuda mitme meetrini ei takista kividerohke moreen, kruus ja liiv pinnavee neeldumist mattunud karsivormidesse. Arvukad karstilehtrid ja lohud paiknevad valdavalt rühmiti, moodustades mitmesuguse suurusega välju.

Tallinn – Narva raudteest põhja poole jääv ala asub allikarikkal ja soostunud kõrgustiku jalamil. Pindmisi karstivorme esineb väga vähe. Rakvere vald ja linn kuuluvad ühtsesse veesüsteemi – linnas avanevad allikate ja voolavate ojade toitealad paiknevad lõuna pool valla maadel.

Raudteest lõunas on kurisute poolest kõige karstirikamad Lepna ja Mädapea, Karunga, Järni ja Levala küla ümbruskond. Kurisud esinevad kas väiksemate rühmadena või paiknevad üksikult põllunõgudes. Järni ja Levala kandis on nad enamasti seotud väikeste soiste termokarstiliste nõgudega. Kurisude sügavus ületab sageli 2 meetrit. Paljudesse neist on veetud põllukive, mis ei ole oluliselt vähendanud neeldumisvõimet. Enamkarstunud piirkonnaks on veel Karitsa, kus esineb peale kurisute ka ajutisi karstiojasid - näit. Jupri - 18 l/s, mille vesi avaneb allikatena Rakvere linnas.

Karstiallikaid on rohkesti Karivärava ümbruskonnas (Samma allikad) ja Tõrma külas. Kui siia lisada ka Rakvere linnas ja valla serval esinevad allikad, siis on neid kokku mitukümmend. Mõned allikarühmad on veerikkad ja annavad väga olulist lisavett Selja jõkke. Allikate vesi pärineb ordoviitsiumi-siluri karstunud karbonaatkivimitest.

Veesäilitusaladena on kaitse all Tõrma allikad ja Jupri karstiorg (detailsem ülevaade tabelid 16,17)

Tabel 16 Karstialad Rakvere vallas

| Nr | Karsti nimetus | Asukoht | suurus, teke ja pinnakatte paksus, m | Märkused |
|----|--------------------------------|--|---|--|
| 1 | Kõrgemäe karstiala | Kõrgemäe külas ja sellset lõunapool kõrgustiku nõlval | läbimõõt 1,0-1,5 m, süg 0,5 m, pinnakatet 0,5 m | Kurisud, mis vahelduvad ajutiste allikatega |
| 2 | Mädapea karstiala | mõisa pargis ja tammikus üksik lehter Mädapealt 1 km lõunapool | läbimõõt 300-400 m, süg 2m | Üle 20 karsilehtri, mis vahelduvad allikatega. |
| 3 | Vassivere karstiväli | Jõeperest idapool | 1m, osaliselt termokarsiline | arukalt karsilehtreid - ja lohke põldudel ja metsas |
| 4 | Järtu karstiväli | Järtu küla ümbruses ja põldudel | termokarstiline | arvukalt karstilehtrite ja nõgusid, mis kevadeti intensiivselt neelavat vett. Mõned kurisud on ummistunud ja soostunud |
| 5 | Karunga karstiväli | Karunga külas | | Üle 100 vettneelava karstilehtri. Lehtrite max neelamisvõime 100 l/sek |
| 6 | Kuristi ja Poriaugu karstialad | talude põldudel Järni ja Järgu vahel | termokarstiline | arvukalt väikesi vettneelavaid lohke |
| 7 | Levala karstiväli | Levala küla põldudel | | 13 väikest karstiala, kurisud hea meelamisvõimega |
| 8 | Järni karstiala | Järni ja Levala küla vahelistel põldudel | | kaks eraldi karstiala |
| 9 | Karitsa karstiala | mõisast läänepool, soostunud alal | | asulast lõunapool 2 karstiala, neist põhjapoolses 2, |

| | | | | |
|----|------------------|--|---|---|
| | | | | lõunapoolses 6 kurisut. Eesvooluks kuivendusobjektidele |
| 10 | Jupri karstiorg | Algab Karista küla juures, asub Rakvere ja Vinni valla piirimail. Org ulatub Rakvere linnani | Lõuna-põhja suunaline lame org, laius 200-400m, süg 1 m | Suvel voolab maa all, org kuiv. Suurvee ajal on orus vesi, mis neeldub Rakvere linna piiril Piiral. Neelamisvõime kurisutel 50 l/s. Vesi avaneb Rakvere allikatena. Looduskaitse all. |
| 11 | Lepna karstiala | Rakvere linnast paar km edelapool | | Karstiala läbib Tõrma allikate juurest algav kraav. Kraavist 200 m põhjapool on suur kuris. |
| 12 | Päide karst | Päide paisjärve ümbrus | | Paisjärvest põhja- ja läänepool |
| 13 | Karivärava karst | Karivärava külas | süg 0,5 m, laius 3-30 m | Kevadel moodustavad järvikuid |

Tabel 17 Allikad Rakvere vallas

| Nr | Allika nimetus | Asukoht | Tüüp | Vooluhulk, l/s | Märkused |
|----|--------------------|--|------------------------|---------------------------------|---|
| 1 | Tõrma allikad | Tõrma külast läänepool, soostunud orus, võsas | Langeallikas | 178 ('92), 167 ('93), 143 ('99) | Toitealaks Tõrma külast lõunapoole jäävad karstivälja, sihtkatsisevöönd |
| 2 | Tobia-Risu allikad | Kuivendatud soo kaguservas | Langeallikas | alla 1 ('99) | Arvukalt väikesi allikaid, milles os suvel kuivavad |
| 3 | Paatna allikad | Erna küla lähedal, metsatukas maaparanduskraavis | Langeallikas | 11 ('99) | mitu allikat |
| 4 | Samma allikad | Põllul metsa ääres astangu jalamil | Tõusu- ja langeallikas | 30-100 ('90), kuivad-50 ('99) | kantud Ürglooduse raamatusse, looduskaitse all |
| 5 | Laanemõisa allikad | Samma allikatest edelapool soisel kraavitud alal, kuivenduskraavides | | kuiv ('99) | Ühele on puitrakad ümber ehitatud |

Põhjavee kaitstus on Rakvere vallas nõrk ning esineb ka kaitsmata põhjaveega alasid. Süüdi on kõrge põhjaveetase, õhuke pinnakate, tektooniliste rikete rohkus, karstiõõnsuste, kurisute jms laialdane levik, vett kandvate kivimite väike isepuhastusvõime, kiire karstivee liikumine (1-10m ööpäevas).

1999. aastal tehti Rakvere valla vetekaitstuse kohta uuring. Rakvere valla põhja- ja keskosas on põhjavesi valdavalt nõrgalt kaitstud, mille sees esineb ka kaitsmata põhjaveega alasid. Valla lõunaosas, kus esineb ulatuslik karts, on põhjavesi kaitsmata, mujal aga on keskmiselt kaitstud.

Pinnavee reostus kandub kiirelt põhjavele: aeratsioonivöönd on õhuke. Lisaks põllumajandusreostusele on ohtlik maaparandus.

Maapõu

Põhiliseks maavaradeks valla territooriumil on **kruus ja liiv**. Maavarana kasutatava liiva ja kruusa päritolu on seotud liustiku sulavete, mereliste ja tuuletekkeliste setetega, mille koostis ja kasutamisevõimalused on erinevad.

Peamiselt sobivad vaadeldavad ainesed looduslikul kujul vaid teedeehituseks. Ehitusmaterjalide valmistamiseks tuleb teda eelnevalt rikastada.

Vallas asuvad maardlad rühmituvad piki oose ja mõhnastikke - Pahnimäe karjäär, Lasila liiva ja kruusamaardla.

Suurimaks kruusa tagavaraks on täna avamata **Veltsi-Pahnimäe karjäär** pindalaga 9,2 ha, koguvaruga 239 400m³ sh betoonkruusa 101 000 m³. Karjäär kuulub eraomandusse. Täiendavad uuringud on vallavalitsuse andmetel planeeritud vallas asuvate liiva ja kruusa varude kohta Pahnimäe piirkonnas.

Lasila kruusamaardla – 26,98 ha – ehituskruus (1998.a)

Rakvere ja ka Vinni valla haldusalal paikneb avatud **Haava avakarjäär**, millest Rakvere valla omanduses on 1 ha, hinnangulise varuga on 5 000 kantmeetrit. Alates munitsipaliseerimisest on kaevandatud ca 4000 kanti. Kruusa on kasutatud peamiselt teedeehituseks. Rakvere valla maadel ammandab Haava avakarjääris

kaevandamistööde loa saanud AS Talter kõik varud 3 aasta jooksul. Seejärel on kaevandaja kohustus muuta mitme hektari suurune ala (sügavus kohati 2m) veekoguks.

Tõrma-Põima oosis on liiv valdavalt keskmise kuni jämedateraline ja vähese (alla 5%) savi- ja tolmusisaldusega.

Veltsi liivamaardla – 8,6 ha – ehitusliiv (1998. a)

Aluspõhja sügavama ja vanema Pakerordi lademe liivakivi sisaldab rohkesti fofaatset materjali, moodustades ca 2000 km² (14080,85 ha) suuruse Rakvere **fosforiidimaardla**. Rakvere vald asub ka Toolse fosforiidimaardla alal (11002,35 ha). Siiski on fosforiidi kaevandamine sügavuse ja kvaliteedi tõttu vallas ebaotstarbekas.

Üldplaneeringu raames tuleks kaaluda kruusa ja liiva leiukohtade munitsipaliseerimise vajadust ning arvestada liiva-kruusa kasutuselevõtu võimalusega kaugemas perspektiivis.

2.4.2 Pinnaveekogud

Rakvere vallas on väga **hõre vooluvete võrk**. (Nt kogu Pandivere kõrgustiku 1050 km² alal jõgesid pole). Suurim jõgi, mille valgale Rakvere vald jääb on Hulja külast (Kadrina vald) alguse saav ja Soome lahte suubuv 44 km pikkune **Selja jõgi**. Lähtmest suudme poole liikudes suubuvad valla territooriumil Selja jõkke Veltsi kanal, Kullaaru kanal, Haljala oja ja Soolikaoja. Viimasesse suubub Tõrma oja. Selja jõe valgala pindala on 410 km². Ülem ja keskjooksul on jõe lähikonnas tiheda asustusega kultuurmaastik. Jõe keskmine lang on 1,73 m/km. Keskmine äravoolumoodul on 6,7 l/s km².

Jõge toitvad suuremad allikad on: Kullaaru allikas, Samma allikas, Kisuvere allikas, Rakvere rahvamaja pargi allikad, Allikatejärve allikas, Embergi allikas + Sõmeru jõe kaudu allikatevesi.

Jõe vesi on mineraalirikas ja silmapaistvalt suure kaltsiumisisaldusega. Orgaaniliste ainete sisaldus on kogu jões väga väike.

Maaparandustöödega alustati loodusliku jõesängi ümberkujundamiseks 1930-tel aastatel. Tänapäevani on säilinud looduslikust sängist 50%. Viimastel aastatel on jõe üleujutused põhjustanud lähedalasuva Päide küla suvilate piirkonnas suuri kahjustusi. Jõe kalastik tervikuna on liigivaene. Kalanduslikult on Selja jõgi väga väärtuslik. Selja jõgi on väga **oluline lõheliste elu- ning sigimispaik** (väljastab jõe süvendamise). Aastakümneid oli Selja jões kalastikule tõsiseks probleemiks reostus (Rakvere linn). Pärast puhastusseadmete valmimist on jõe seisund kiiresti paranenud ja praeguseks on jões taastunud arvukas jõeforelliasurkond, jõe alamjooksu on taasasustanud harjus, jõe alam- ning keskjooksul sigivad meriforell, lõhe ja jõesilm. Tähtis on hoida ära jõe tõkestamine paisudega. Kuna jõe vee kvaliteet on piisavalt paranenud ja jõe alamjooksul paisud puuduvad (esimene pais Arknal), siis loob see head perspektiivid Selja jõe lõheasurkonna taastamiseks. Juba praegu toimub jões ka looduslik sigimine.

Keemiliselt koostiselt oli Selja jõe vesi üldiselt normi piires, keskmist mõjutatust täheldati üksnes nitraatioonide osas. Kuna vooluhulgad kõikusid, siis ka lämmastiku ärakanne oli ebaühtlane (1992 aasta uuring).

Valla kesk- ja lõunaosas jõgedevõrk peaaegu puudub. Tänu suurtele karstialadele lume- ja vihmaveed imuvad kiiresti pinnasest läbi, moodustamata veejuhtmeid. Suurim oja on Tõrma oja, mis algab Tõrma allikatest ja suubub Soolikaojja.

Jupri oja algab Vinni valla maadel Vana-Vinni küla lähistel. Jupri on tüüpiline maa-alune karstioja, kus ülalpool Rakvere linna voolab vesi maa alla ning maapealne säng on kuiv.

Selja jõel kehtib vastavalt seadusele 50 meetril laiune ehituskeeluvöönd jõe tavalisest veepiirist. Üldplaneeringus tuleks kaaluda, kas on vajalik suurendada ehituskeeluvööndit.

2.4.3 Kliima

Aasta keskmine õhutemperatuur on Rakvere vallas (Pandivere kõrgustikul) 4,0 C. Kõige külmem kuu on veebruar (-7,5 C). Soojemaks kuuks on juuli (16,5 C).

Aasta keskmine sademete hulk on 650mm. Suveperioodil 400-450 mm ja külmaperioodil 150-200mm. Sademeterikkam kuu august, -vaeseim märts. Suurim paljuaastane keskmine sademetehulk on Rakveres suhteliselt kõrge – 617 mm/a.

Õhukese pinnakattega aladel esineb seaduspärasus – maapind soojeneb päeval tugevasti ja öösel jahtub kiiresti. Püsiv lumikate tekib keskmiselt detsembris ja laguneb aprillis. Lumikattega päevade arv on keskmiselt 130. Põllumassiividele teevad liiga talvised tuuled.

Üldplaneeringu koostamisel saab mikrokliima aspekte väga üldiselt hinnata kaudselt mõningate teiste olemasolevate materjalide (taimestiku iseloom, reljeefiandmed, veekogud, pinnakate jms) alusel.

2.4.4 Mullastik

Rakvere vald asub lainjal moreentasandikul, kus vahelduvad **leostunud** (Ko) mullad **rähksetega** (K) ja moodustavad korralikke põllumuldade massiive. Orgudes ja nõgudes paiknevad **glei** (Go) ja hästilagunenud turbaga **madalsoomullad** (M). Valda iseloomustab rähksete muldade rohkus ja karbonaatne keskkond. Happelisi muldi praktiliselt ei esine. Põllumuldadest on rähkmuldi 36%, leostunud 37%. Valdavalt on parasniisked ja üle keskmise viljakuse põllumullad.

Rähkmullad on kujunenud karbonaatsel, paekivitükikesi ehk rähka sisaldaval liivsavi moreenil. Olles üle keskmise viljakusega, kasvab neil ka mets. Põllumaa kasutamisel häirib kivirohkus, paas ulatub mullaprofiilis Virumaal 30-100cm vahemikku. Sel juhul halveneb veemahutavus ja tihti kerkib mullapinnale paeplaate. Rähkmuldade tunnus (peale rähhasisalduse) on huumushorisoni karbonaatne reaktsioon.

Leostunud ja leetjad liivsavimullad kujutavad endast parimat Eesti mullakooslust. Kujunenud karbonaatsel liivsavimoreeni, mis on pindmises osas kas leostunud või kaetud karbonaatsete setetega, iseloomustab suur huumusevaru. Mullad on suure veemahutavusega ning teisest küljest aitab liigniiskust reguleerida looduslikult dreniv lähtekivim. Huumushorisoni reaktsioon on leostunud muldadel optimaalne. Rähk asub mullas sügavamal, pinnal on sageli raudkiviveerist. Soodne veerežiim on aluseks ka õhu ja toitainete režiimile.

Rakvere valla haritav maa vastab viljakuselt (keskmise boniteediga 44 hindepunkti) maakonna keskmisele tasemele. Valla kõige viljakamad põllumaad (54 hindepunkti) asuvad Mädapea küla lääne osas, 50 hindepunktiga järgnevad sama küla idapoolsed põllud, Eesküla küla ja Veltsi keskuse maad. Üle valla keskmise viljakusega on põllud veel Lasila, Karunga ja Karivärava külas ning Lepna alevikus. Kuna vald on põllumajandusliku potentsiaaliga, siis harimiskõlblikud maad on ka kasutusele võetud.

2.4.5 Taimkate

Eesti taimkatte kaardistamise tulemusena tehtud Eesti geobotaanilise rajoneerimise järgi jääb Pandivere kõrgustik Ida-Baltikumi geobotaanilisse allprovintsi.

Pandivere kõrgustikul kasvab silmapaistvalt palju taimi, mis on säilinud endistest tamme-lehtmetsadest ning kujutavad endast nüüd pigem tamme-puisniite. Tuntumateks on Rakvere vallas asuvad Mådapea ja Lasila tammik-puisniidud.

Rakvere vallas on looduslikus seisundis ligikaudu 33% vallast, millest 12% on looduslik rohumaad (niidud jne), 21% metsamaad. RMK andmetel on vallas peamiselt tegemist tulundusmetsaga (334,1ha), vähemal määral hoiu- (22,7 ha) ja kaitsemetsaga (7,1 ha). Metsa majandamine toimub 2001. aastal koostatud kümne aasta majanduskava alusel.

Suhteliselt palju on Virumaal salumetsade asemele rajatud niitusid, need headel maal, viljaka mullaga.

2.4.6 Kaitstavad ja tähelepanu vajavad objektid, liigid, alad

Rakvere vallas on **kaitsealused pargid: Arkna park**, kus on üle 80-liigiline puistu; **Mådapea park; Mådapea tammik**, mis on keskmiselt 250 a vanune, kuid tugevasti kahjustatud karjakopliite poolt ning kus 1920. aastatel kasvas siin väidetavalt Virumaa jämedaim tamm übermõõduga 470 cm; **Karitsa park ja parkmets; Lasila park**.

Looduskaitsealustest üksikobjektidest on Rakvere valla maal vaid **Samma allikad**.

Samma allikad asuvad Karivärava külas põllu ja metsa piiril asuva astangu jalamil. 150 m pikkusel ja 30 m laiusel alal esineb lange- ja tõusuallikaid, millest algab Selja jõkke suubuv veerikas oja. Vesi avaneb lubjakivides. Vee väljavoolu kohtades on soisel alal lohud. Allikaala eraldab metsast muldtamm, mis ehitati vanasti Samma veski tarvis.

Rakvere vallas on **kaitsealuseid taime-, looma-, seeneliike** on suhteliselt vähe. II kategooria loomaliikidest on Harivesilik ja Mudakonn. I kategooria kaitsealuseid seeneliike on leht-, kobartorbik. II kategooria kaitsealustest taimeliikidest on mitmeid kaunis kuldking leiukohtasid.

Natura 2000. Rakvere vallas kuulub üle-euroopalisse hoiualade võrgustikku, mis on mõeldud väärtuslike ja ohustatud looma-, linnu- ja taimeliikide ning nende elupaikade ja kasvukohtade kaitseks, 3 ala: Mådapea, Järni ja Lasila alad. Mådapea ja Järni kuuluvad väga väärtuslike maakondliku tähtsusega maastike hulka (vt Roheline võrgustik ja väärtuslikud maastikud) ja Lasila kohaliku tähtsusega väärtuslike maastike hulka.

Vääriselupaiku (VEP) on valla territooriumil 27, potentsiaalseid vääriselupaiku 11, mis tuleks lugeda võrdseks vääriselupaikadega. Vääriselupaik on vähima negatiivse inimõjuga metsaal, kus praegu suure tõenäosusega ja mittejuhuslikult leidub ohustatud, haruldasi või tähelepanu vajavaid kasvukohtadega kitsalt kohastunud liike. VEPide kaitse toimub vastavalt Metsaseadusele. Rakvere vallas on enamus vääriselupaiku metsaalad. Järni küla püsirohumaad on vääriselupaigana inventeeritud.

Ürglooduse objekte Pahnimäe allikajärvik, Samma allikad.

Pandivere nitraaditundlik ala: Valdav osa Rakvere valla territooriumist kuulub Pandivere nitraaditundliku ala piiresse (välja arvatud kitsas riba valla põhjaosas). Vastavalt Veeseadusele loetakse nitraaditundlikuks ala, kus põllumajanduslik tegevus on põhjustanud või võib põhjustada nitraatioonisisalduse põhjavees üle

50 mg/l. Nitraaditundlikul alal allikate ja karstilehtrite ümbruses kuni 50 meetri ulatuses veepiirist või karstilehtri servast on keelatud väetamine, taimekaitsevahendite kasutamine, sõnniku hoidmine sõnnikuaunas ja muud kaitse-eeskirjas sätestatud vee kvaliteeti ohustavad tegevused. Nitraaditundlikul alal toimuv tegevus on reguleeritud Vabariigi Valitsuse 21. jaanuari 2003. a määrusega nr 17.

Roheline võrgustik ja väärtuslikud maastikud. Rohelise võrgustikuga kujundatakse loodusliku mitmekesisuse säilimise ja ökoloogiliste funktsioonide toimimise seisukohast tähtsatest aladest funktsionaalselt seotud võrgustik, mis võimaldaks vältida ökosüsteemide isolatsiooni sattumist ning aidata kaasa planeeringuala mitmekesisuse ja keskkonna üldise stabiilsuse säilimisele.

Roheline võrgustik parendab looduslikku mitmekesisust, tagab levikuvõimalusi ja -teid looduslike piirkondade vahel ning tugevdab eluslooduse ökoloogilist toimimist. Rohelise võrgustiku põhimõtte rakendamine planeerimises võimaldab esile tõsta, väärtustada ja sihipärastelt kasutusele võtta looduslike alade keskkonda kujundava mõju.

Tugi- e tuumalad on piirkonnad, millele süsteemi funktsioneerimine valdavalt toetub. Tugialad on laiaulatuslikud, kompaktsed, vähe häiritud, loodusliku mitmekesisuse seisukohast olulised metsa- ja soolad. Kaitsealuste liikide ja kaitsealade olemasolu mitmekesistab ning annab aladele lisaväärtust.

Rakvere vallas on määratud kaks tuumala:

Lasila: Suur piirkondliku/maakondliku tähtsusega tuumala (T2). Lasila on ka kohaliku tähtsusega väärtuslik maastik, mis on määratletud kui põhiline loodusmaastik, mille pindala on 251,3 ha. Lasila ala on kunagine kõrge väärtusega puisniiduala, mis kohati majandamisest väljajäämise tõttu on kujunenud salumetsaks. Puisniiduna tuleks majandada ca 50 ha suurust osa. Reljeef on mitmekesine, väga liigestatud. Põhjas ühtib ala piir Neeruti Maastikukaitsealaga.

Veltsi: väike piirkondliku/maakondliku tähtsusega tuumala (T3). Peamiselt koosneb see tuumala piirkonnas kasvavatest metsadest.

Tugialade vahele kujundatakse ühendusalad ehk koridorid. **Rohekoridorid, ribastruktuurid** toetavad tugialade toimimist, ühendades need võrgustikuks. Koridorid tagavad aine- ja energiaringluse tugialade vahel ning moodustavad ka levikuteid või juhu- ja tugiteid loomade liikumiseks ühelt tugialalt teisele. Koridorideks on looduslike alade ribastruktuurid või nn metsapõllu ketid (üleminekualad), jõed ja suuremate põldude piirkonnas olevad loodusliku taimkattega saarekesed.

Rakvere valla territooriumil on peamiselt väikesed piirkondliku/maakondliku tähtsusega rohekoridorid (K3). Rohekoridoride osadeks on ka vallas olevad Mädapea ja Järni maakondliku tähtsusega väärtuslikud maastikud. Üldiselt kulgevad rohekoridorid mööda vallas asuvaid parke ja metsaalasid.

Mädapea: väga väärtusliku, maakondliku tähtsusega ala (111 ha). Ala on määratletud kui põhiline loodusmaastik ning mõisakeskus või -park. **Mädapea tammik** on hea näide endisest ulatuslikust tammepuisniidust, mille päästmiseks võsastumisest tuleb jätkata mõõdukat karjatamist. Mädapeal kasvab vanu, üle 250 aasta vanuseid tammesid, lisaks kaski ja sarapuid. Mitu tamme küünivad ümbermõõduga 4 m lähedale. Koguteos Virumaa andmetel on siin kasvanud 1922. a Virumaa jämedaim tamm ümbermõõduga 470 cm. Eelmise sajandi 80ndate aastate paiku kannatas tammik tugevasti raie ja ka ülekarjatamise all, käesolevaks ajaks on koosluste seisund paranenud. Ohtralt leidub kannuvõsudest uuenenud tammesid ja kaski.

Uhkes üksinduses asub põldude ja tammiku vahel 19. sajandist pärit Mädapea **mõisaansambel**. Park ja mõisahooned lähem ümbrus on üldiselt hoolitsetud ja heas korras. Praeguseks on mitmel kinnistul asuv tammik tugevalt võsastunud,

suviti niitmata ja kuivanud puudega risustatud. Arvestades head asukohta – Rakverest ca 7 km, korralik maantee – on Mädaepe mõisal ja ümbritseval maastikul suviti olemas turismipotentsiaal ratsutamise, golfi jne näol. Alal ei esine teadaolevalt väga haruldasi või ohustatud liike.

Kuigi alal esineb kolme tüüpi – karjatamise, niitmise ja metsastumise tulemusena tekkinud kooslusi on ala väike ja suhteliselt ühtlane, seetõttu ei ole otstarbekas jagada ala mitmeks võõndiks. Ala keskosas on hetkeseisuga kujunemas laialeheline salumets, mis on vastava huvi korral ka puisniiduna taastatav, kuid võiks pigem edasi areneda metsakooslusena. Hetkeseisuga alal rahvaürituseks ettenähtud paigad puuduvad.

Lääne-Virumaa Keskkonnateenistuse poolt on ette pandud säilitada ala kaitsealana. Aidata maaomanikel leida motivatsiooni puisniidu hooldamiseks, toetada neid rahaliselt. Eelistada lääne- ja edelaosas niitmist ning kirdeosas karjatamist koormusega 0,5-1 veis hektari kohta aastas.

Kuna vanade puude puhul muutub oluliseks juurteümbruse pinnase õhustatus ja drenaaž, tuleks pidada otstarbekaks keelata suuremate rahvaürituste korraldamine. Puhkealade kujundamise soovi korral tuleks eelistada ala ida- ja lõunaosa, kuhu on juba kujunenud karjamaale iseloomulik kooslus.

Järni: väga väärtuslik maakondliku tähtsusega ala (78,2 ha). Määratletud kui põhiliselt põllumajandusmaastik/küla. Järnil on tamme puisniit karstialal, kus enam karjatamist/niitmist ei toimu. Praegusel ajal pakub Järni silmailu ainult kevadel enne rohu kõrgeks kasvamist -ilus paik kevadise jalgsimatka tegemiseks. Soovituseks on sõlmida puisniidu maaomanikega hoolduslepingud puisniidu järjepidevaks hooldamiseks.

Lisaks on oluline väikese rohekoridori osa **Arkna** külas olev Arkna park, seal voolav Selja jõgi ning metsaribad põllumassiivide vahel.

Selja jõgi ühendab ka Rakvere vallas asuvat ainukest suurt piirkonna/maakonna rohekoridori (K2), mis asub Paatna küla läheduses ning koosneb peamiselt metsaaladest.

Kokkuvõtva järeldusena saabki täheldada, et valdav osa Rakvere valla metsaaladest on ühendatud rohevõrgustikku.

Väärtuslikud maastikud, mis ei ole seotud rohevõrgustikuga:

Veltsi, mis on väärtuslik, kohaliku tähtsusega ala (1757 ha – nii Haljala kui Rakvere valla territooriumitel). Ala on kirjeldatud kui põhiline põllumajandusmaastik/küla ja mõisakeskus või –park. Olulisteks objektideks Veltsis on: säilinud teed, asustus; heas korras mõisahooned; kehvast korras ümbrus; kolhoosiasula; historitsistlik mõisaansambel, park; kivikalmed; laiad viljakad heas korras põllualad. Veltsi-Päide vahel suured viljapuuaiad, hekid, marjaaiad, mesilad.

Veltsi väärtus seisneb kultuurilis-ajaloolises aspektis (ajaloo kontsentraat, asustus, ühe ajajärgu maakasutus).

Ilusad teelõigud teemaplaneeringu järgi on Kadrina-Neeruti-Jõepere-Lasila teel; Levala-Lasila teel ning **ilusad vaatekohad** Saksi-Levala teel Lasila külas ning Rakvere-Inju teel Karitsa külas.

2.4.7 Saasted

Veereostus

Rakvere valla suhteliselt nõrgalt ja valdavalt kaitsmata põhjavett ohustavad alljärgnevad objektid:

- OÜ Evalo Agro kütusehoidla (Veltsi küla),
- OÜ Arkna Karjatalu kütusehoidla (Arkna küla),
- Tõrmas "Tööstusküla" kinnistul olev endise katlamaja kütusehoidla,

- Tõrremäel kinnistul "Aiandi 1 " olev endise katlamaja kütusehoidla.
- end. Maltoosa Mädapeal

Õhureostus

- AS Raktoomi tankla Tõrremäel
- AS Statoili tankla Tõrremäel
- AS Rakvere Vesi Reoveepuhastusjaam ja komposteerimisväljakud

Vedelkütusel töötavad väikekatlamajad:
 Veoautode remondikeskus Taaravainu külas
 Bauhofi ehitusmaterjalide pood
 Kesko Agro pood
 Veltsi küla elamu nr 13
 Veltsi Lasteaed-Algkool
 Lasila Põhikooli lasteaia hoone.

Gaaskütusel töötavad väikekatlamajad:
 Põhjakeskus
 Statoili tankla
 Tõrremäe elamu nr 38
 Tõrremäe elamu nr 40
 Kummiremonditöökoda Tõrremäel
 Mercedese keskus

Õhusaaste luba omavad Rakvere vallas AS Talter`i Pahnimäe Asfaldi-betooni tehas ning AS OG Elektra.

Õhusaasteluba peavad omama katlamajad, mille katelde võimsus on 0,3MW või enam.

Transpordist lähtuv õhureostus on liikluse tiheduse tõttu kohati oluline . Tõsiseks liiklusega kaasnevaks õhureostuse liigiks on eeskätt suvisel ajal kruusakattega teedelt leviv tolm. Teeäärsete elamute kaitseks tolmureostuse eest kasutab vallavalitsus elamute kohale jäävate kruusateelõikude 3- kordset pindamist.

Jääk- ja pinnasereostus

Jääkreostuse mõiste all peetakse üldiselt silmas nõukogude ajal tootmis- või sõjaväeobjekte ning nende juures toimunud pinnasereostust, mille mõju keskkonnale kestab tänaseni. Kuid jääkreostuseks võib pidada ka nõukogude ajast pärit lagununud tootmishooneid, millele täna pole kasutust leitud ja mis vajavad lammutamist.

Rakvere vallas olulise pinnasereostusega jääkreostusobjekte pole. Allajärgnevalt on toodud võimaliku pinnasereostusega objektid:

Lepna katlamaja kütusehoidla, mis tegutses kuni 1995. aastani. Reostusohlike pakse põlevkiviõlisseteid on 10 tonni, mis on likvideerimata. Põhjavee kaitstus on nõrk, kuid praeguseks ajaks on reostusohtlikkus põhjaveele nõrk.

Tõrma haudejaama kütusehoidla, mis tegutses 1960-ndatest kuni 1993. aastani. Reostusohlikeks aineteks oli paksud põlevkiviõlisseted, mida on 4 t likvideeritud. Põhjavee kaitstus nõrk, reostusohtlikkus põhjaveele suur.

Tõrma kuivati– Reostusohlikeks aineteks põlevkiviõli (10 t) ja mootoriõli (5 t). Põhjavee kaitstus nõrk, reostusohtlikkuse hinnang keskmine.

Tõrma AS Silverfoxi (pankrot) kütusehoidla (jääke pole), katlamaja (põlevkiviõli ja vee segu – ca 100 t maa-aluses hoidlas). Põhjavee kaitstus nõrk, reostusohtlikkuse hinnang- suur.

Lasila ABT (NL aeg) – reostusohlikeks aineteks on naftasaadused (bituumen). Põhjavee kaitstus nõrk, reostusohtlikkus väike.

Pahnimäe ABT - reostusohlikeks aineteks on naftasaadused (bituumen). Põhjavee kaitstus nõrk, reostusohklikkus väike.

1999. aastal **veeti ära** Veltsi, Kloodi, Tõrremäe, Lepna, Mädaepe konservitsehhi, Tõrma haudejaama ja Arkna endiste katlamajade mahutites olevad vedelad põlevkiviõli veesegused jäägid ca 160 t. Samade katlamajade mahutites olevad poolvedelad ja tahked põlevkiviõlisettid ca 40 t ja põlevkiviõliga saastunud mahutid ja torustikud vajavad veel likvideerimist.

Likvideerimata on Mädaepe endise maltoosatööstuse katlamaja juures asuvas mahutis 25 t ja Tõrmas endise karusloomafarmi maa-alal maa-aluses betoonmahutis ca 100 t põlevkiviõli veeseguseid jääke. Eriti ohtlikud on karusloomafarmi põlevkiviõlijäägid, kuna võimaliku lekke korral ei ole seda võimalik avastada. Nii endine maltoosatööstus kui ka Tõrma endine karusloomafarm on eraomanduses, seetõttu on ohtliku olukorra likvideerimise kohustus omanikel. Viimastel puudub selleks raha. Keskkonnainspektsiooni poolt Tõrma endise karusloomafarmi omanikele tehtud trahv ja ettekirjutus ei ole aidanud olukorda lahendada.

Nõukogude ajast pärit **lagunenud tootmis- ja/või sõjaväehooneid on valla järgmistes külates:**

Lasilas külas 2 endist loomalauta ja pooleldi lahutatud kuivati. Suurfarmi hoone on enam-vähem säilinud.

Paatna külas Nõgu laut ja Erna laut.

Tõrremäel endise aiandi katlamaja hoone koos kütusepumplaga, omanik olemas
Kloodi endise töökoja juures lagunenud noorloomalaut.

Kloodi endise raketibaasi maa-alal 2 elamut ja muid hooneid. Osa hooneid on remonditud ja kasutusele võetud.

Farmid oma sõnnikumajandusega on lisaks eelpool nimetatud katlamajadele ka jääkreostusobjektid, mille reostuse mõju võib kesta veel aastaid. Siinkohal nimetaks ära Kloodi, Arkna, Tobia Levala farme, endiseid Kloodi noorkarjalautade kompleksi (3 laut), Nõgu ja Erna farme ning Lepna, Järni ja Lasila suurfarme.

Väetise- ja taimekaitsemürkide laod on samuti jääkreostusobjektid. Rakvere vallas on nendeks Veltsi väetiseküün Haljala tee ääres, Kloodi väetiseküün endise töökoja taga tiigi ääres, Kullaaru väetiseküün Kullaaru mõisahoone taga, Arkna väetisehoidla (hoone kaalumaja vastas), Mädaepe vana väetiseküün (nn. Savi küün), Mädaepe uus väetisehoidla ja Karunga kaks väetiseküüni. Praeguseks on kõik endised väetisehoidlad tühjad.

Rakvere vallas asusid taimekaitsemürkide laod järgmistes külates: Veltsis, Kullaarus, Tõrremäel aiandi katlamaja taga, Karitsal ja Lasilas, kust valdavalt on ka KIK-i rahalise abiga likvideeritud taimekaitsemürkide jäägid, va Veltsi taimekaitsemürkide ladu, mis asus õunaaias Pahnimäe lähedal põles 70-ndatel pikselöögi tagajärjel maha ning mille mürgid koos saastunud pinnasega lükati kokku, kaeti kilega ja pinnasega. Saastunud pinnas tuleks nüüd ära vedada.

Reostuskoormus hajureostusest

Hajureostust põhjustavad põllu- ja metsamajandus, maavarade kaevandamine, teede ehitamine ja majandamine (lumetõrjesoolad), loodusliku äravoolurežiimi muutmine, asulate, tööstuse ja farmide territooriumitelt ning teedelt äravoolav sademevesi. Ka võib hajureostuse hulka lugeda kanaliseerimata maaelanikkonnalt tuleneva heitvee, mis põhiliselt immutatakse pinnasesse või juhitakse vooluveekogudesse. Põllumajanduses põhjustavad hajureostust erosioonist tingitud setted, väetusained, loomakasvatusest tulenev lagunev orgaaniline aine, taimekaitsevahendid, mineraalsoolad ja mikroorganismid.

Üheks hajureostuse allikaks põllumajanduses on ka märgsilohunnikud. Silomahl sisaldab rohkesti väetusaineid ja soodustab pinnaveekogude eutrofeerumist. Põhjavette liigub silomahl virtsast hõlpsamini, sest selles puuduvad pinnasepoore

ummistavad kolloidid. Viimastel aastatel on küll suurenenud kiletatud silorullide tootmine, kuid pole kadunud ka märgsilo tegemine silohoidlatesse.

Looduskeskkond:

Arengueeldused:

- * Piisav põhjaveevaru
- * Suur allikate ja karsti rikkus
- * Kruusa- ja liivamaardlate ja karjäärade olemasolu
- * Viljakad mullad
- * Selja jõgi on oluline lõheliste elu-ja kudemispaik

Kitsaskohad:

- * Nõrgalt kaitstud ja kaitsmata põhjavesi
- * Valla paiknemine Pandivere nitraaditundlikul alal
- * Saasteohtlikud objektid kütuse- ja sõnnikuhoidlate näol
- * Palju jääkreostusobjekte

3. Ülevaade Rakvere valla olukorraanalüüsi käigus toimunud kirjavahetusest, tehtud ettepanekutest

| Institutsioon | Saadetud kuupäev | Vastuse kuupäev | Ettepanekud, planeeritavad tegevused, märkused |
|---|------------------|-----------------|--|
| Maa-amet | 15.06.2004 | 6.09.2004 | Eesti põhikaart |
| Maa-amet Maakatastri osakond | 2.09.2004 | 7.09.2004 | Katastriüksuste piirid ja sihtotstarbed |
| OÜ Tober | 9.09.2004 | | |
| OÜ Arkna Karjatalu | 9.09.2004 | 13.09.2004 | Ettevõtte tegevuse andmed |
| OÜ Evalo Agro | 9.09.2004 | 13.09.2004 | Ettevõtte tegevuse andmed |
| AS Lepna Ehitus | 9.09.2004 | 17.10.2004 | Ettevõtte tegevuse andmed |
| AS Levala Farmerid | 9.09.2004 | | |
| Elion Ettevõtted Aktsiaselts | 13.09.2004 | 7.10.2004 | Telekommunikatsiooni andmed Üldiseks arengusuunaks on valguskaabli võrgu arendamine ja interneti püsiühenduste arvu suurendamine uutel tehnoloogiatel |
| Tööturuamet - teabenõue | 15.09.2004 | 16.09.2004 | Töötus Rakvere vallas |
| Sotsiaalkindlustusamet | 1.09.2004 | 14.09.2004 | Tööõimetuspensioni saajad (puudega inimesed) |
| Maaamet | 20.09.2004 | 22.09.2004 | Mullakaart |
| Eesti Energia OÜ Jaotusvõrk | 11.10.2004 | 28.10.2004 | Elektriliinid, alajaamad 2005-2015 planeerivad investeerida Rakvere vallas olevatesse 0,4-10 kV elektrivõrkudesse |
| Eesti Geoloogiakeskus | 11.10.2004 | 14.10.2004 | Puuraugud |
| Maaamet | 25.10.2004 | 25.10.2004 | Rakvere valla hinna- ja viljakustsoonid |
| Keskkonnaministeeriumi Info- ja Tehnokeskus EELIS (Eesti Looduse Infosüsteem) | 25.10.2004 | 2.11.2004 | Looduskeskkonna andmed (digitaalsed kaardid) |
| Eesti Geoloogiakeskus | 28.10.2004 | 2.11.2004 | Maardlad |
| Lasila Põhikool | 5.11.2004 | 9.11.2004 | Lasila Põhikooli arengukava |
| Veltsi Lasteaed-Algkool | 5.11.2004 | 9.11.2004 | LAK arengukava |
| Lepna raamatukogu | 5.11.2004 | 8.11.2004 | Kasutajate arv |
| Muinsuskaitseamet | 9.11.2004 | 9.11.2004 | Muinsuskaitse objektid |
| Riigimetsamajandamise Keskus, Kirde regioon | 10.11.2004 | 18.11.2004 | Riigimets, metsakategooriad Kuna enamus Rakvere valla riigimetsast kuulub tulundusmetsa kategooriasse ja on seega intensiivselt majandatav mets, siis tuleks üldplaneeringu koostamisel tähelepanu pöörata teedega seonduvatele probleemidele. Üldplaneeringu koostamisega ei tohiks halveneda metsade normaalne majandamine ja metsamaterjalide vedu |
| Eesti Gaas AS | 10.11.2004 | | Gaasitrasside digitaalne kaart |
| Keskkonnateenistus | 23.11.2004 | 26.11.2004 | Rakvere valla pinnaveekogude andmed |
| Lääne-Viru Maavalitsus | sept | dets | Intervjuud, kaardid arendus- ja planeeringuspetsialistidega |
| Registrite ja Infosüsteemide keskus | 30.09.2008 | 01.10.2008 | Rakvere valla FIE-de, äriühingute ja MTÜ-de nimekiri |

Kasutatud materjalid

1. „Eesti jõed“, Arvi Järvekülg 2001
2. Eesti Looduse Infosüsteem (EELIS)
3. Eesti. Loodus, 1995
4. Justiitsministeeriumi Registrikeskus
5. Kirde-Eesti mulla huumushorisoni ja turbalasundite ülemise kihi geokeemiline atlas, 1996
6. Koguteos Virumaa, K. Saaber 1996
7. Lasila Põhikooli arengukava
8. Lääne-Viru maakonnaplaneering, 1998
9. Lääne-Virumaa aastaraamatud 2000 – 2007
10. Tööturuameti Lääne-Virumaa osakond
11. Pandivere põhjavee alamvesikonna veemajanduskava projekt, 2003
12. Rakvere linna lähiümbruse ühisveevärgi ja –kanalisatsiooni arengukava, 2000
13. Rakvere valla arengukava 2004-2015
14. Rakvere valla maakorralduse registrid, intervjuud maakorraldajaga
15. Rakvere valla sotsiaalhoolekande registrid, intervjuud sotsiaalnõunikuga
16. Rakvere valla elanikeregistrid, intervjuud registripidajaga
17. Rakvere valla vetekaitstuse seletuskiri, 1999
18. Veltsi Lasteaed-Algkooli arengukava
19. Rakvere valla ühisveevärgi ja kanalisatsiooni arendamise kava aastateks 2007-2018

Lisad

Lisa 1 Olulisemad õigusaktid

1. Asjaõigusseadus
2. Asjaõigusseaduse rakendamise seadus
3. Elektriohutusseadus
4. Jäätmeseadus
5. Keskkonnamõju hindamise ja keskkonnaauditeerimise seadus
6. Kohaliku omavalitsuse korralduse seadus
7. Looduskaitse seadus
8. Maaelu ja põllumajandusturu korraldamise seadus
9. Maakatastriseadus
10. Maakorraldusseadus
11. Maaparandusseadus
12. Maapõu seadus
13. Maareformi seadus
14. Metsaseadus
15. Muinsuskaitse seadus
15. Planeerimise seadus
17. Surveseadme ohutuse seadus
18. Säästva arengu seadus
19. Teeseadus
20. Telekommunikatsiooniseadus
21. Veeseadus
22. Välisõhu kaitse seadus
23. Ühisveevärgi- ja kanalisatsiooniseadus
24. Keskkonnaministri 16.12.1996 määrus nr 61 „Veehaarde sanitaarkaitseala moodustamise ja projekteerimise korra kehtestamine“
25. Keskkonnaministri 15. mai 2003. a määrus nr 48 „Reovee kogumisalade määramise kriteeriumid“
26. Keskkonnaministri 2. aprilli 2003. a määrus nr 27 „Kaitstavate looduse üksikobjektide kaitse-eeskiri“
27. Keskkonnaministri 30. detsembri 2002. a määrus nr 78 „Reoveesette põllumajanduses, haljastuses ja rekultiveerimisel kasutamise nõuded“
28. Keskkonnaministri 9. oktoobri 2002. a määrus nr 58 „Lõheliste ja karpkalalaste elupaikadena kaitstavate veekogude nimekiri ning nende veekogude vee kvaliteedi- ja seirenõuded ning lõheliste ja karpkalalaste riikliku keskkonnaseire jaamad“
29. Keskkonnaministri 22. juuni 2001. a määrus nr 33 „Pinnaveekogude veeklassid, veeklassidele vastavad kvaliteedinäitajate väärtused ning veeklasside määramise kord“
30. Keskkonnaministri 16. novembri 1998. a määrus nr 65 „Heitveesuubla kasutatavate veekogude või nende osade nimekirja reostustundlikkuse järgi kinnitamine“
31. Keskkonnaministri 10. juuni 2002. a määrus nr 41 „Loodushoiutoetuse taotlemise, taotluse läbivaatamise ja toetuse maksmise kord ning nõuded toetuse maksmiseks“
32. Keskkonnaministri 19. mai 2004. a määrus nr 52 „Kaitsealade ja kaitstavate looduse üksikobjektide valitsemise volituste andmine“.
33. Keskkonnaministri 30. jaanuari 1997. a määrus nr 8 „Põhjavee uurimise, kasutamise ja kaitse korra ning puurkaevude projekteerimise, puurimise, konserveerimise ja likvideerimise korra kehtestamine“

34. Keskkonnaministri 24. detsembri 1996. a. määrus „Veekaitseenõuete kehtestamine maaparandussüsteemide väljavalikul, ehitamisel ja ekspluateerimisel“
35. Vabariigi Valitsuse 2. juuli 2002. a määrus nr 213 „Surveseadme kaitsevööndi ulatus“
36. Vabariigi Valitsuse 2. juuli 2002. a määrus nr 211 „Elektripaigaldise kaitsevööndi ulatus“
37. Vabariigi Valitsuse 15. juuli 2003. a määrus nr 198 „Olulise ruumilise mõjuga objektide nimekiri“
38. Vabariigi Valitsuse 28. 08. 2001. a määrus nr 288 „Veekaitseenõuded väetise- ja sõnnikuhoidlatele ning siloladustamiskohtadele ja sõnniku, silomahla ja muude väetiste kasutamise ja hoidmise nõuded“
39. Vabariigi Valitsuse 31. juuli 2001. a määrus nr 269 „Heitvee veekogusse või pinnasesse juhtimise kord“
40. Vabariigi Valitsuse 16. mai 2001. a määrus nr 171 „Kanaliseerimisvõrgustike veekaitseenõuded“
41. Vabariigi Valitsuse 16. mai 2001. a määrus nr 172 „Naftasaaduste hoidmisemõõtmete veekaitseenõuded“
42. Vabariigi Valitsuse 30. mai 2000. a määrus nr 173 „Kaitsealuste parkide kaitse-eeskiri“
43. Vabariigi Valitsuse määrus 30.06.98 nr. 144 "Ehitise teenindamiseks vajaliku maa määramise korra kinnitamine"
44. Vabariigi Valitsuse 20. septembri 2004. a määrus nr 299 „Paiksetest ja liikuvatest saasteallikatest eralduvate vääveldioksiidi, lämmastikoksiidide, lenduvate orgaaniliste ühendite ja ammoniaagi heidete summaarsed piirkogused ja nende saavutamise tähtsused“
45. Vabariigi Valitsuse 21. jaanuari 2003. a määrus nr 17 „Pandivere ja Adavere-Põltsamaa nitraaditundliku ala kaitse-eeskiri“.
46. Vabariigi Valitsuse 18. 07. 1996. a määrusega nr 191 „Avalikult kasutatavate veekogude nimekirja kinnitamine“
47. Sotsiaalministri 28. detsembri 2001. a määrus nr 156 „Tervisekaitseenõuded surnu hoidmisele, vedamisele, matmisele ja ümbermatmisele“
48. Majandus- ja kommunikatsiooniministri 16. mai 2003. a määrus nr 90 „Riigimaanteede nimekiri ja riigimaanteede liigid“

Lisa 2 Rakvere valla ettevõtted (äriühingud, FIE, MTÜ)

| Füüsilisest isikust ettevõtjad |
|---------------------------------------|
| Tiit Leuska |
| Rometu talu |
| ANTI ALGPEUS |
| KINGU TALU |
| Kalev Pakk'u Tähe talu |
| VÄLJARAHVA TALU |
| Margot Luhaväli Allika talu |
| KANGRU TALU |
| Janec Tamm'e Aru talu |
| RAJA TALU EESKÜLAS |
| RAIVO KOOLI TALU |
| VELLO PAAS |
| Aivar Niinemägi talu |
| Endel KANGUR LIIVAMÄE TALU |
| Juhan KANGUR MÖLDRE TALU |
| Vello Kobin |
| ERGO KULMAR KESKVÄLJA TALU |
| LEMBIT ELLAMAA HIEMÄE TALU |
| MATI NOORMETS |
| Anu Kilki |
| Kasevälja talu |
| Hannes Konisti Kõrtsi talu |
| Vilpo 21 talu |
| KALLE POHLA KRUUSIAUGU TALU |
| AILI LILIBACH METSAVAHI TALU |
| Janek Härsing Rooplik Talu |
| Mati Salak |
| Enn-Meeme Tohvert |
| Jaak Veissbach-Suure Mullaäe Talu |
| Ants Kangur |
| Õie Kangur Künka talu |

| |
|-----------------------------|
| ANNE KANGURI KUTSERI TALU |
| AIVO SAAR |
| Valve Turban |
| Jüri Madilainen Vilbo Talu |
| Jaanus Joost |
| Rait Niinemägi talu |
| Jaan Turban |
| Jaanus Kangur |
| Lauri Sard |
| Ülle Laansalu Lasila Pood |
| Rein Saarna |
| Viktor Tamm'e Kiviaia Talu |
| Kalle Veike |
| Anti Veike |
| MERLE MATIKAINEN |
| Andrei Rego Andre Talu |
| MATI VEELAIID |
| Einar Kaldam Vanaveski Talu |
| IVAN LÕSSOV |
| AKSEL NEEME |
| MIREK MATIKAINEN |
| Lembit Kriisa |
| Peeter Tammik |
| Kõrtsi Injani Talu |
| Ants Vee |
| ANDRIS ALGPEUS |
| Ardu Raus |
| Andrei Vangonen |
| Aivar Lillepea |
| Andro Pärlin |
| Timo Lille |

| Mittetulundusühingud |
|------------------------------|
| Tõrru-40, korteriühistu |
| Tõrru-38, korteriühistu |
| Kolm Mändi, korteriühistu |
| PÄIDE AED, aiandusühistu |
| Jõekalda, korteriühistu |
| Tõrru-30, garaažiühistu |
| Arkna 18, korteriühistu |
| Kasearu, korteriühistu |
| UBA, korteriühistu |
| Lasteaia 2, korteriühistu |
| ARKNA JÕEÄÄRNE KORTERIÜHISTU |
| Lasteaia 4, korteriühistu |
| Levala Külaselts |

| |
|--|
| Arkna Küla, mittetulundusühing |
| Veltsi 13, korteriühistu |
| LEPNA ENERGIA NELITEIST, korteriühistu |
| ENERGIA 20, korteriühistu |
| Karitsa Evangeelne Uue Elu Kogodus |
| Energia pst 16, korteriühistu |
| Veltsi 14, korteriühistu |
| Viikingid mittetulundusühing |
| Tõrma Vainu 7, korteriühistu |
| Järni Jahikeskus, mittetulundusühing |
| Sipelga Vesi, mittetulundusühing |
| Tõrma Jahiselts |
| Külamaja, korteriühistu |

| Äriühingud |
|---------------------------------|
| KARITSA TEHNIK, AS |
| VSS Viru Julgestusteenistus, AS |
| SADO KAUBAHOOV, AS |
| LEPNA ELEKTER, AS |
| Päide Kivi, AS |
| Jahvataja, OÜ |
| Trakauto, OÜ |
| Annemäe, OÜ |
| BERBER, OÜ |
| PALM&T.T., OÜ |
| HILMERI, OÜ |
| Harlei-Samufre, OÜ |
| LEPNA EHITUS, OÜ |
| Liis Projekt, OÜ |
| TENT-TRANS, OÜ |
| H.T.R., OÜ |
| I.M.P., OÜ |
| EGESTEN, OÜ |
| Haljala Agro OÜ |
| EVALO Agro, OÜ |
| CEMTRANS Baltic OÜ |
| ARKNA KARJATALU, OÜ |
| Peristein, OÜ |
| RILSON, OÜ |
| JUKMET, OÜ |
| Tammiku Trepid ja Põrandad OÜ |
| Westrada, OÜ |
| Helkala, OÜ |
| STEEL MASTERS, OÜ |
| TOBIA AGRO, OÜ |
| Oleg Grossi talu, OÜ |
| LEPNA TOOTMINE OÜ |
| UrmAnd Grupp OÜ |
| Remcaro, OÜ |
| SIROMETS, OÜ |
| MIKKOR SAEKODA, OÜ |
| LeoLii, OÜ |
| Marcotem OÜ |
| Armitron, OÜ |
| Acro Kivi, OÜ |
| TARO MP, OÜ |
| MIRELLE KÄSITÖÖ, OÜ |
| Kriidisoo, OÜ |
| Rekkameister OÜ |
| Liis&Max OÜ |
| Lehovain OÜ |
| Hansanaaskei, OÜ |
| Rumner Grupp, OÜ |
| LIHAKARN. OÜ |

| |
|--|
| PM KAROTIIN,OÜ |
| BALTLAND EHITUS OÜ |
| Tineke Invest OÜ |
| Apresta OÜ |
| Raus TR, OÜ |
| Tavimarx OÜ |
| Leomet Invest OÜ |
| FEKA-EKSPRESS OÜ |
| PK BMM Holding OÜ |
| Eforint OÜ |
| Livonian Wood OÜ |
| Bildman Ehitus OÜ |
| RED PEARL OÜ |
| KAAREL AUTO OÜ |
| Põld ja Maa OÜ |
| TEXTUS PROJEKT OÜ |
| SovaPartners OÜ |
| Majakroon OÜ |
| Eikamet OÜ |
| Nuttery OÜ |
| Näpi Metall Oü |
| Kipsteks OÜ |
| Kurgvere OÜ |
| Risler Invest OÜ |
| Landios Invest Oü |
| Moranton OÜ |
| Aspar Eesti OÜ |
| Lasila Agro OÜ |
| Sivaks Invest OÜ |
| TK Grupp OÜ |
| Ovaal OÜ |
| Lionscorp OÜ |
| ABC WOOD OÜ |
| OI Kaubandus OÜ |
| AMM Mõisaehitus OÜ |
| Lakriss OÜ |
| PIMP Production OÜ |
| Plaadiexpert OÜ |
| Maa ja Meri Partnerid Oü |
| Aristom Grupp OÜ |
| Tavrom Invest OÜ |
| Ametrin OÜ |
| Marvat Invest OÜ |
| Solesment Grupp OÜ |
| Finest Welding OÜ |
| EcoLevel OÜ |
| ESTUKR, TÜH |
| Eesti Lihaveis, Kvaliteetveiseliha Tootmise ja Turustamise Ühistu |
| Karair, TÜ |

