

**Lääneranna valla tuuleenergeetika  
eriplaneeringu asukohavaliku  
lähteseisukohtade ja  
keskkonnamõju strateegilise  
hindamise väljatöötamiskavatsuse  
avalikustamise tulemused**

13.01.2022-14.01.2022



# Arutelu ülesehitus

---

- Arutelu orienteeruv kestvus 1,5 - 2 tundi
- Registreerime end osalejate nimekirja lehele
- Järgime COVID olukorrast tulenevaid reegleid, sh kanname maske

## KOKKULEPPED:

- Küsimust esitades palun tutvusta end
- Oleme kaasosalejate suhtes viisakad, st
  - räägime ükshaaval
  - ei sega üksteise sõnavõttudele vahele
  - kuulame teineteist
- Arvesta sellega, et kui Sa ei suuda eeltoodud viisakusreegleid järgida, palume Sul saalist lahkuda

**Eriplaneeringu läbiviija**



**Planeerija**



---

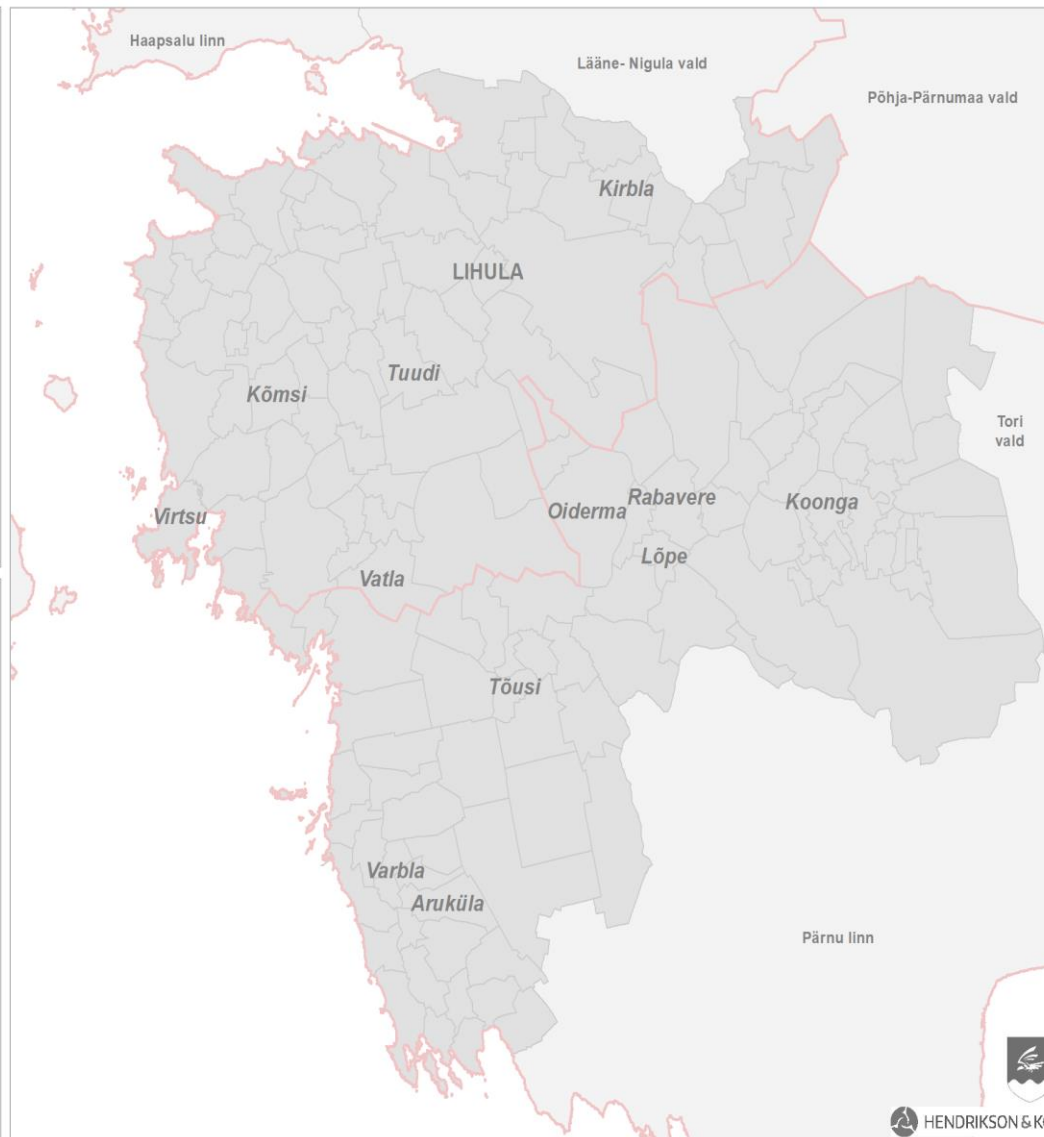
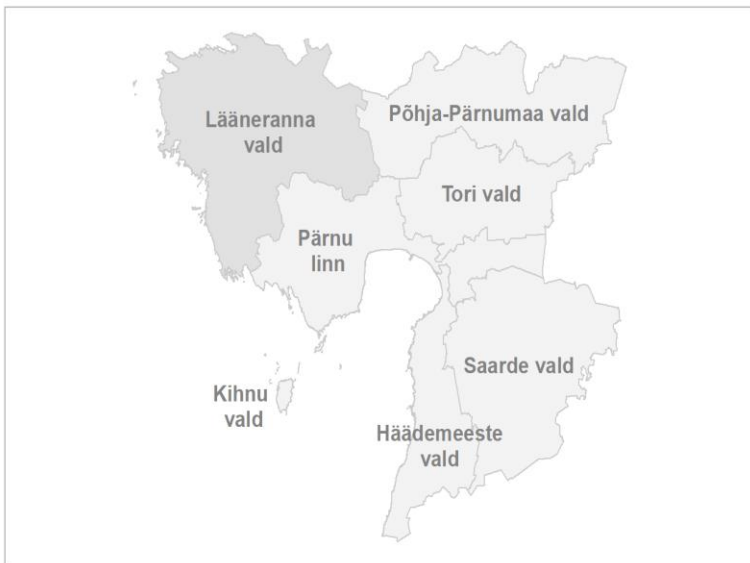
**Huvitatud isik**

**Laanenurga Tuuliku OÜ**

# Tuuleenergeetika eriplaneeringust

---

- Lääneranna Vallavolikogu 14.05.2020 otsusega nr 197 algatati Lääneranna vallas elektrienergia tootmiseks rajatavatele tuuleparkidele sobivate arendusalade leidmiseks, tuulepargi ja selle toimimiseks vajaliku taristu kavandamiseks kohaliku omavalitsuse eriplaneering ning planeeringu keskkonnamõju strateegiline hindamine.
- Eriplaneeringu ala hõlmab tervet Lääneranna valda. Planeeringu eesmärgiks on leida tuulepargi (või -parkide) ja selle toimimiseks vajaliku taristu rajamiseks sobivaim asukoht (või asukohad).
- Kodulehekülg: <https://hendrikson.ee/maps/Lääneranna-EP/>



# Eriplaneeringu olemus

---

Kohaliku omavalitsuse eriplaneering on asukohavalikut ja detailset lahendust ühes menetluses ühendav planeering, mille ülesandeks on olulise ruumilise mõjuga ehitise planeerimine, kui sellise ehitise asukoht ei ole üldplaneeringus määratud.

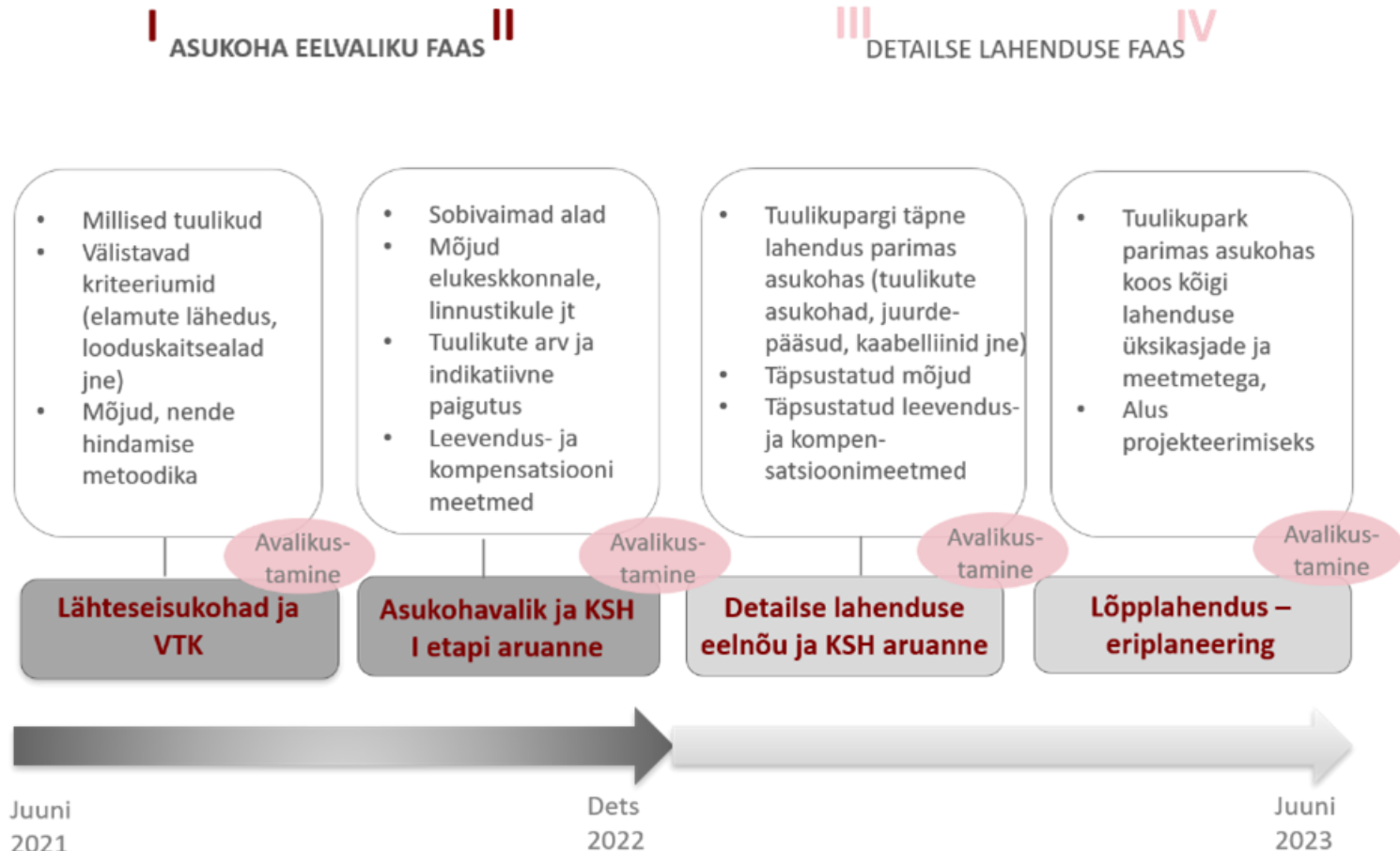
Tuulepark on olulise ruumilise mõjuga ehtis ja vajab seetõttu erinevate asukohtade kaalumist:

- Planeering koosneb kahest etapist: asukohavalik + detailne lahendus
- Mõlemas etapis viiakse läbi keskkonnamõjude strateegiline hindamine (KSH)

**NB! Eriplaneering ei ole teemaplaneering. Eriplaneeringu elluviimist tuleb alustada 5 aasta jooksul alates kehtestamisest, on konkreetne alus projekteerimisele.**

# Eriplaneeringu skeem

## KOV eriplaneering Lääneranna vallas



## Lähteseisukohtade ja väljatöötamis- kavatsuse koostamisest

LS ja VTK on tuuleparkide kavandamise ja mõjude hindamise töökava, mis sisaldab:

- otsitava objekti kirjeldust
- planeeringuala kirjeldust
- arendusalade valikukriteeriume
- kaasnevate mõjude ja mõju hindamise metoodika kirjeldust
- aja- ja kaasamiskava
- protsessi osapoolte kontakte
- keskkonnaülevaadet, sh loodusväärtuste kirjeldusi
- planeeringu detailse osa täpsustatud ülesandeid ja tingimusi



# Arendusalade valikupõhimõtted

---

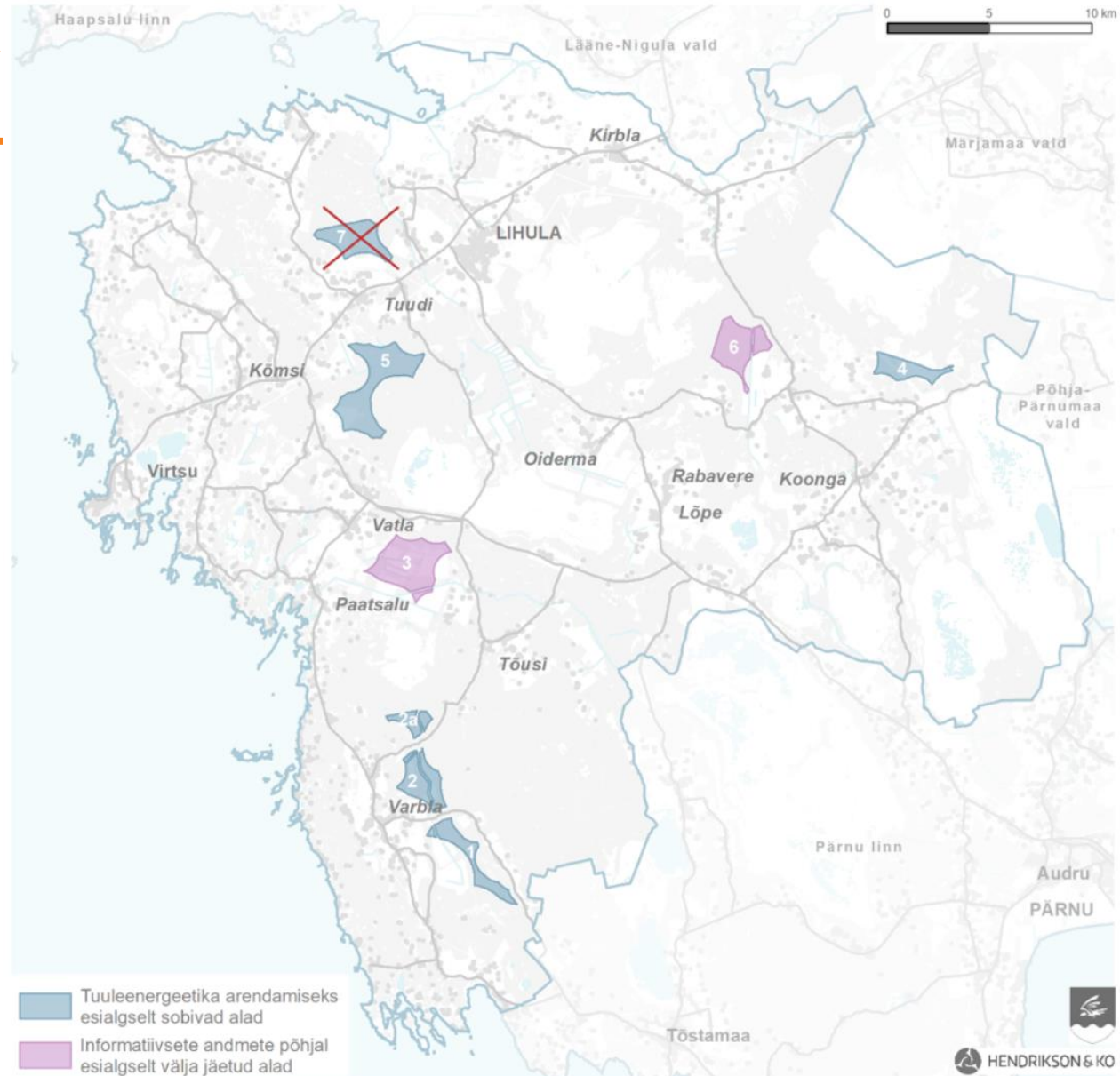
- Planeeringuala suuruse tõttu (s.o kogu valla territoorium) tehti esialgne analüüs välistamismeetodil tuulepargi rajamiseks sobivate asukohtade määramiseks juba lähteseisukohtade ja väljatöötamiskavatsuse koostamisel.
- Valikukriteeriumite puhul on kasutatud nii **seadusest tulenevaid piiranguid** kui ka **soovituslikke puhvreid**, et leida lähiaastatel mõistlikult arendatavad arendusalad ning **vältida võimalikke vastuolusid seoses keskkondlike või sotsiaalsete tingimustega.**

# Kaardianalüüs arendusalade leidmiseks

Välisavad kriteeriumid	Muu
<ol style="list-style-type: none"><li>1000 m puhver elu- ja ühiskondlikest hoonetest</li><li>2000 m puhver Lihula ja Virtsu tiheasustusaladest</li><li>Kaitsealused loodusobjektid</li><li>1000 m puhver kaitstavatest objektidest, mille kaitse-eesmärkides on linnu- või nahkhiireliike</li><li>1000 m puhver Natura 2000 linnualadest</li><li>2000 m puhver kotkaste ja must-toonekure püsielupaikadest</li><li>600 m puhver kanakulli (LK II) leiukohtadest</li><li>500 m puhver teadaolevatest RMK puhkealadest</li><li>500 m puhver kalmistutest</li><li>Riigikaitsealuste objektide piiranguvöönd</li><li>300 m puhver riigimaanteedest</li><li>300 m puhver 110–330 kV ja 40 m puhver &lt;110 kV elektriliinidest</li><li>Veekogud koos ehituskeeluvööndiga</li></ol>	<ol style="list-style-type: none"><li>Roheline võrgustik</li><li>Katastripiirid</li><li>Tuulikute müra, arvestades isojooni 40+ dB</li><li><b>4.Keskkonnakaitsealused soovituslikud piirangud</b></li><li>Projekteeritavad kaitsealad</li><li>Kultuurimälestised (punkti ja alana ning koos piiranguvöönditena)</li><li>Kassikaku pindalalised leiukohad koos 600 m puhvriga</li><li>Metskanaliste leiukohad/elupaigad koos 600 m puhvriga</li><li>Väärtuslikud maastikud maakonnaplaneeringutest</li><li>Maardlad</li><li>Tuulikute arendusalad ja arenduspiirkonnad Pärnu- ja Läänemaa maakonnaplaneeringutest</li><li>Kõrgepingeliinid</li><li>Alajaamad</li></ol>



# Planeeringuala



Ala nr 7 on lindudele eeldatavalt avalduva mõju tõttu ebasobiv (maakonnaplaneeringu tuuleenergeetika teemaplaneering ja täiendavalt 2021.a tellitud ornitoloogi eksperthinnang)

# LÄÄNERANNA KOV EP



INFO

LEGEND

KIHID

Lääneranna valla piir



Väljastavad tegurid

1000 m puhver elu- ja ühiskondlikest hoonetest



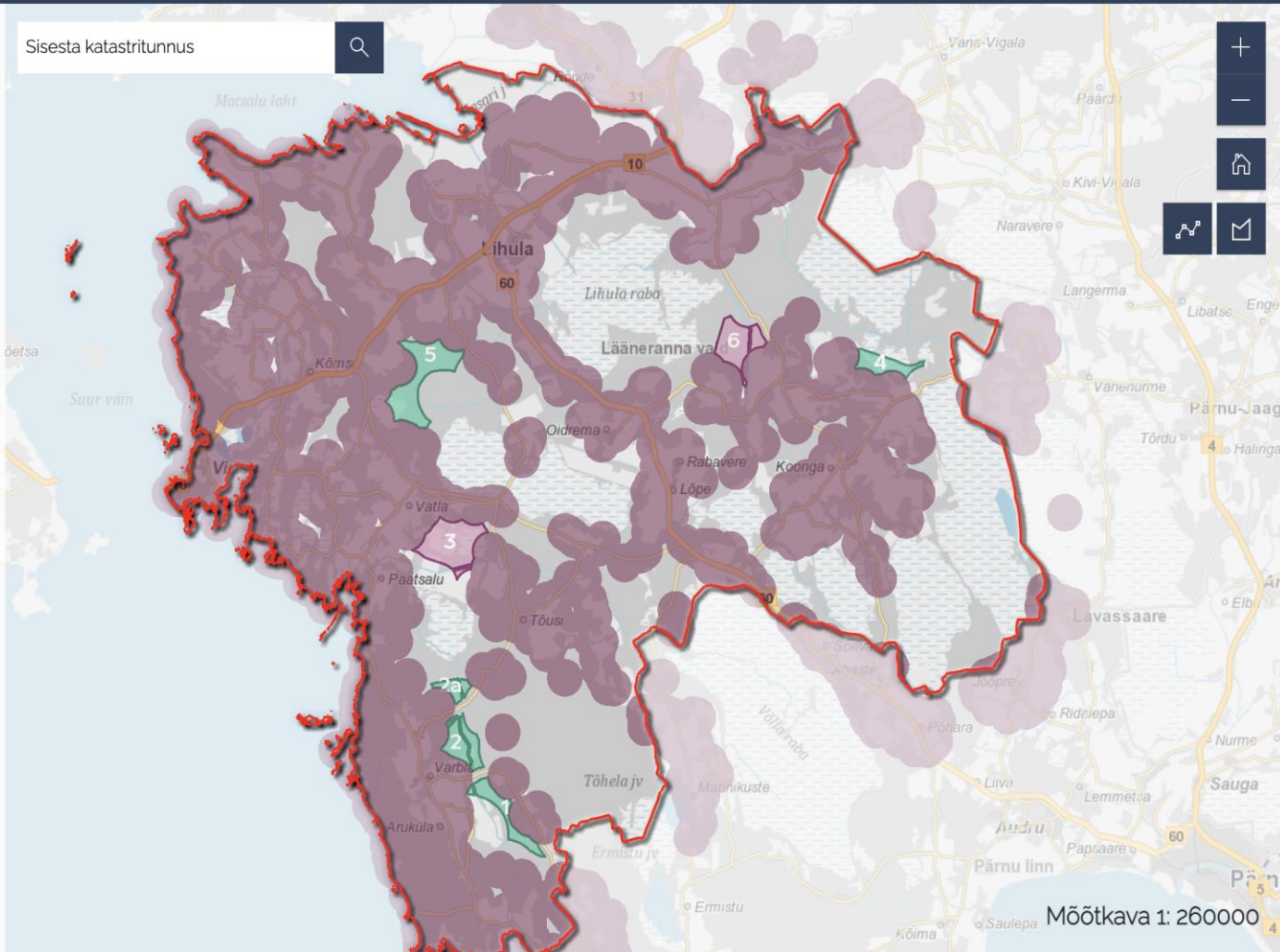
Informatiivsete andmete põhjal esialgselt välja jäetud alad



Tuuleenergeetika arendamiseks esialgselt sobivad alad



Sisesta katastritunnus



Möötkava 1: 260000

# LÄÄNERANNA KOV EP

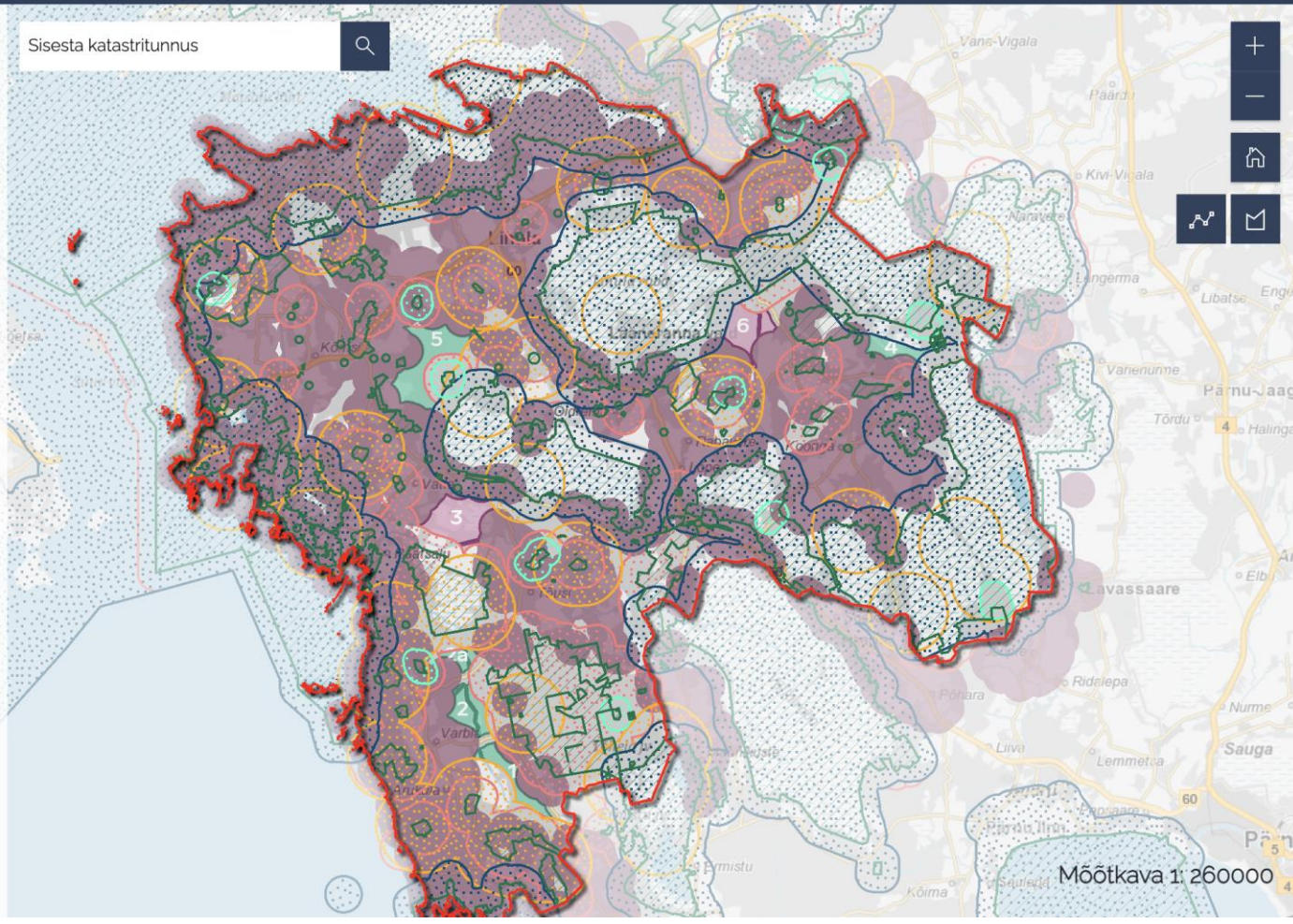


INFO LEGEND KIHID

Sisesta katastritunnus

## Väljastavad tegurid

- Kaitsealused loodusobjektid
- 600 m puhver kanakulli (LK II) leiukohtadest
- 1000 m puhver Natura linnualadest
- 2000 m puhver kotkaste ja must-toonekure pusi elupaikadest
- 1000 m puhver kaitstavatest objektidest, mille kaitse-eesmärkides on linnu- või nahkhiireliike
- 1000 m puhver elu- ja ühiskondlikest hoonetest
- Informatiivsete andmete põhjal esialgselt välja jäetud alad
- Tuuleenergeetika arendamiseks esialgselt sobivad alad



Map navigation controls including zoom in (+), zoom out (-), home, and other utility icons.

# LÄÄNERANNA KOV EP



- INFO
- LEGEND
- KIHID

Lääneranna valla piir



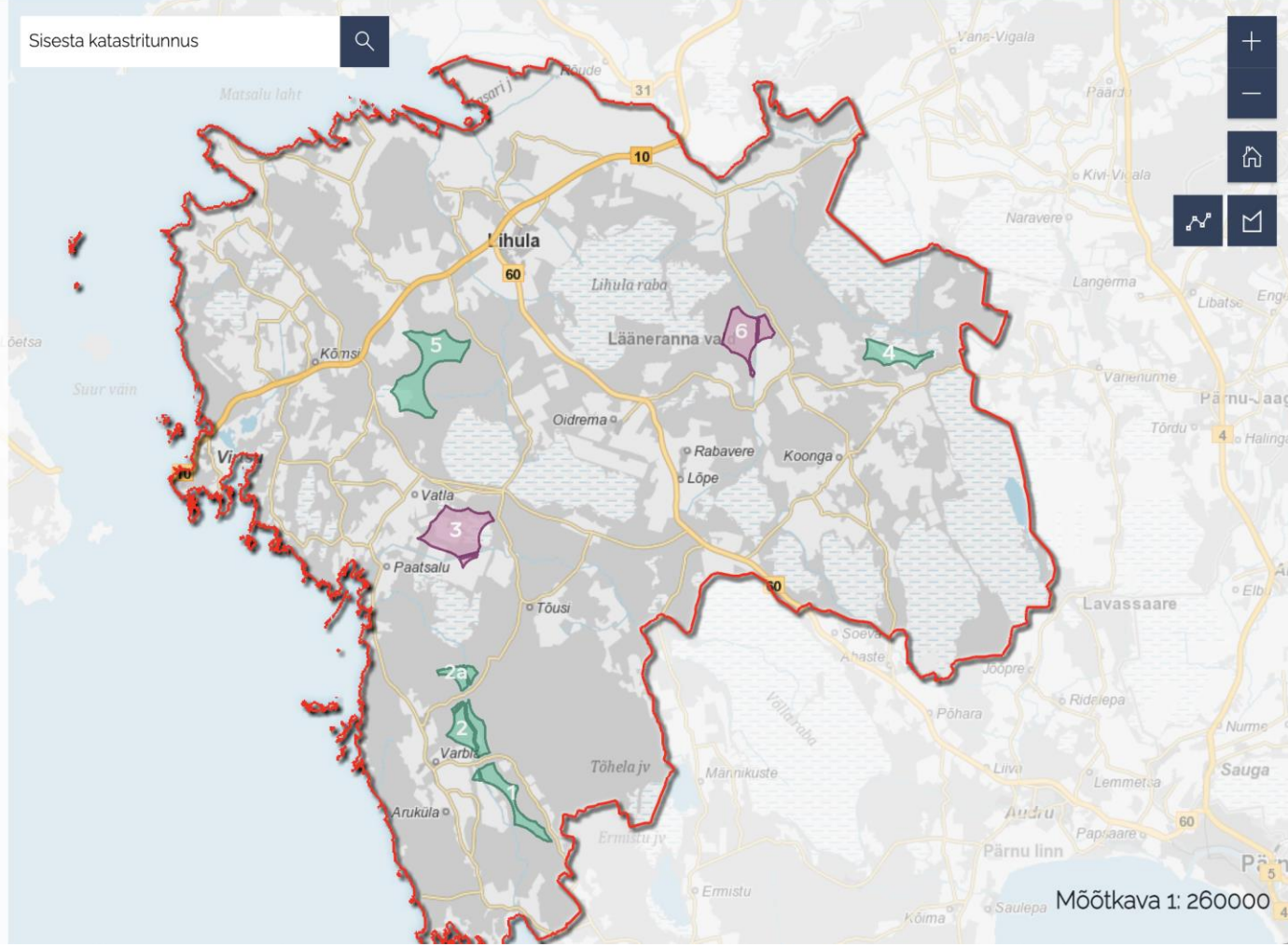
Informatiivsete andmete põhjal esialgselt välja jäetud alad



Tuuleenergeetika arendamiseks esialgselt sobivad alad



Sisesta katastritunnus



Mõõtkaava 1: 260000

# KSH-s (mõjude hindamiseks) kasutatav metoodika

---

- **Modelleerimised:** – müra, varjutus, tuulikute nähtavus erinevatest punktides
- Andmebaasidel ja teadustöodel põhinev **eksperthinnang**,
  - **vajadusel väliuuringud**, vaatluse vormis, arendusala põhiselt

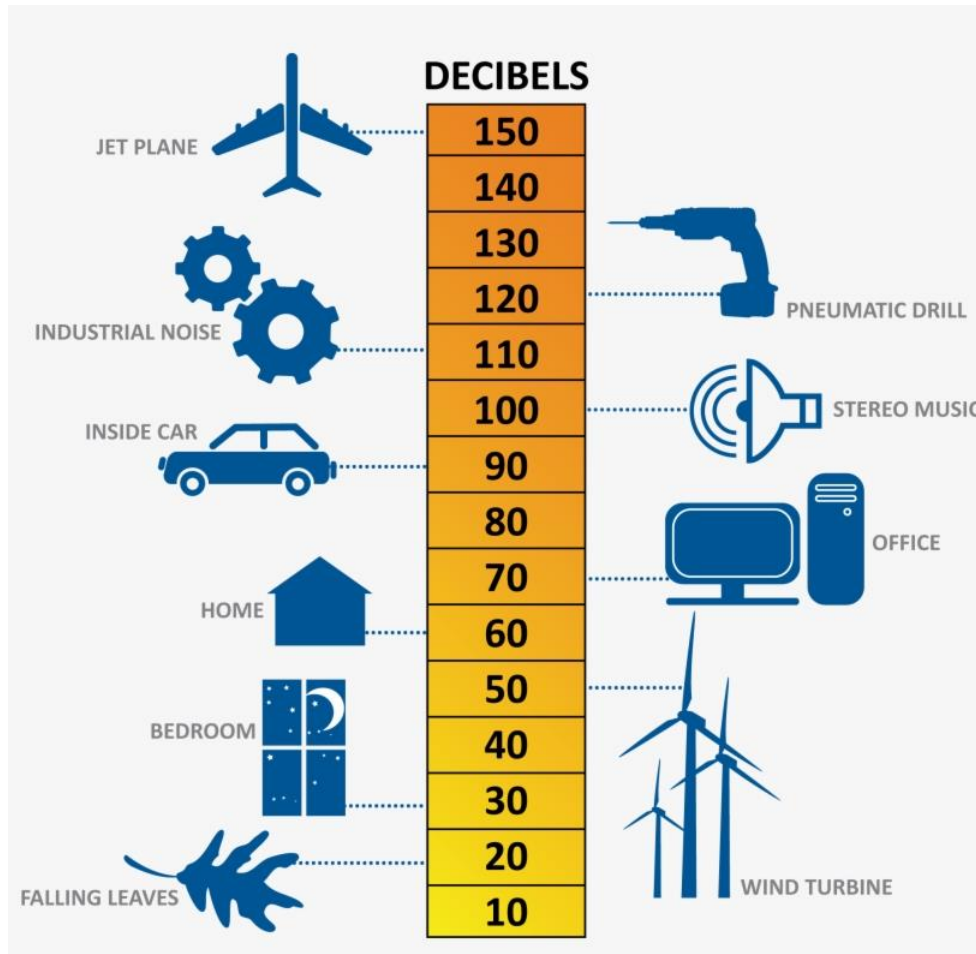
**Nt: linnud ja nahkhiired** - planeeringualal asuvate puhvertsoonide täpsustamine, sh esialgse eksperthinnangu ja vajadusel väliuuringu läbiviimine ja täiendavate detailsete uuringute määramine teiseks etapiks

Ülejäänud mõjuvaldkondade avaldumist kirjeldatakse tõenäoliselt asukohapõhiselt **eksperthinnangu** vormis.





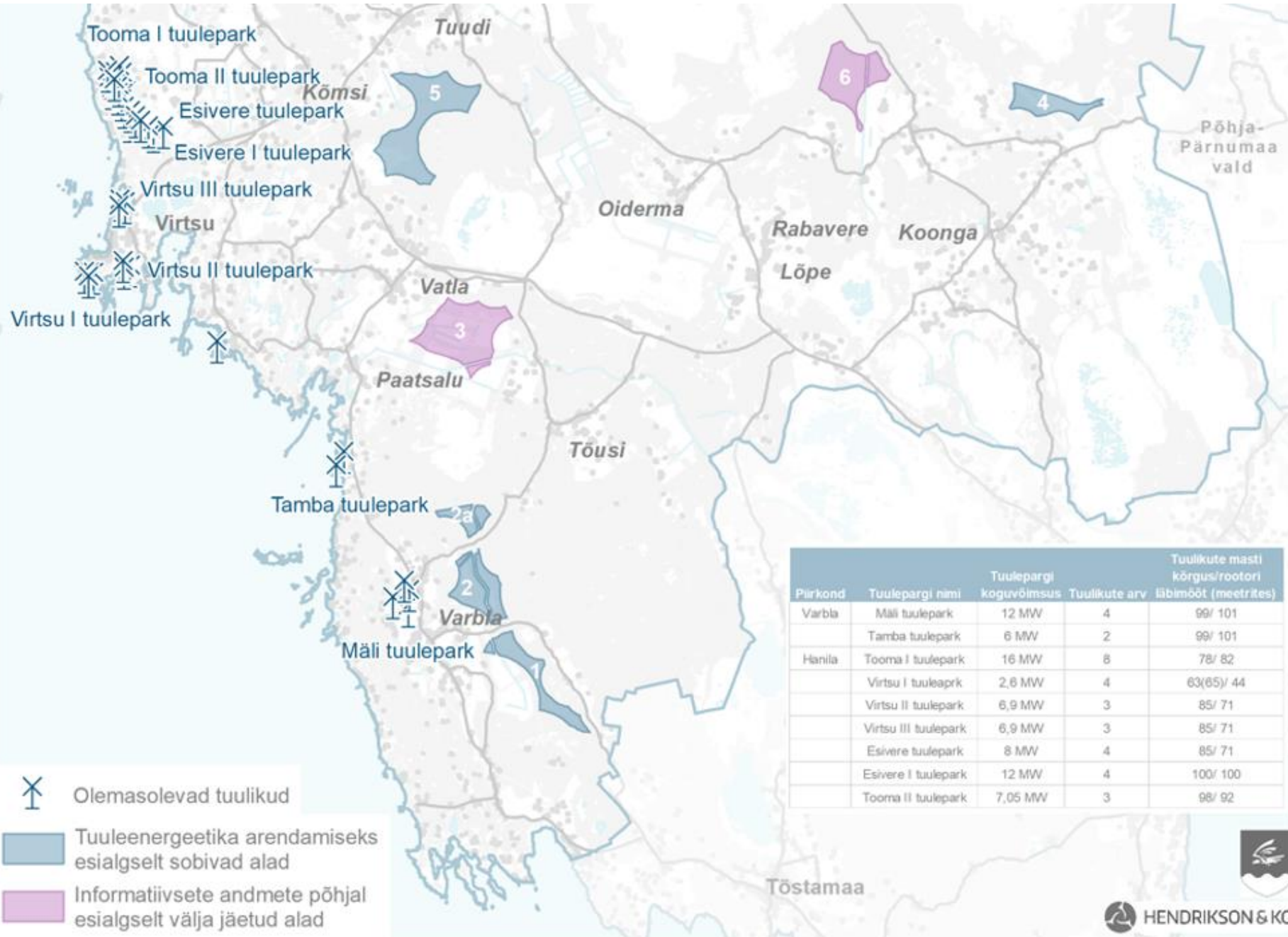
# Helitaseme näited



# Näide taaskasutusest


---





 Olemasolevad tuulikud

 Tuuleenergeetika arendamiseks esialgselt sobivad alad

 Informatiivsete andmete põhjal esialgselt välja jäetud alad

Piirkond	Tuulepargi nimi	Tuulepargi koguvõimsus	Tuulikute arv	Tuulikute masti kõrgus/rootori läbimõõt (meetrites)
Varbla	Mäli tuulepark	12 MW	4	99/ 101
	Tamba tuulepark	6 MW	2	99/ 101
Hanila	Tooma I tuulepark	16 MW	8	78/ 82
	Virtsu I tuulepark	2,8 MW	4	63(85)/ 44
	Virtsu II tuulepark	6,9 MW	3	85/ 71
	Virtsu III tuulepark	6,9 MW	3	85/ 71
	Esivere tuulepark	8 MW	4	85/ 71
	Esivere I tuulepark	12 MW	4	100/ 100
	Tooma II tuulepark	7,05 MW	3	98/ 92

# Eriplaneeringu LS ja KSH VTK avalikustamise tulemused

---

Kohaliku omavalitsuse eriplaneeringu lähteseisukohtade ja keskkonnamõju strateegilise hindamise väljatöötamise kavatsuse ehk planeeringu edasise tööplaani avalik väljapanek toimus ajavahemikul 14.09.2021 kuni 13.11.2021.

Avalikustamise jooksul esitati **19 kirja**:

- a. ametkonnad/allasutused/võrguhaldajad **13** (KeM, KeA, Maa-amet, KaitseM, RahM, Päästeamet, Transpordiamet, RMK, Elering AS, Eesti Ornitoloogiaühing MTÜ, Muinsuskaitseamet, ELF, MeM)
- b. kohalikud elanikud, maaomanikud **2** , nendest ühte esindab Advokaadibüroo Ristal Keba Partnerid OÜ
- c. arendajad **4** (Evecon OÜ, Irbeni OÜ, Sunly OÜ, Renewables OÜ)

# Kokkuvõte arendajate ettepanekutest

---

- Oodatust suurem huvi tuuleenergia arendamiseks Lääneranna vallas
- Tugev surve planeeringu koostamise tööprotsessi olla kaasatud
- Korduvad ettepanekud rohkemate sobivate arendusalade leidmiseks
- Kaaluda teistsuguste karakteristikutega/väiksemaid arendusalasid  
väiksematele tuuleparkidele
- Ettepanekud väliskriteeriumite arvestamata jätmise kohta
- Selge arendussoov alal nr 3 ja 6 (kattuvus maardlatega)



# Ümarlaud arendajatega 06.01.2022

---

- Seoses erinevate arendajate suure huvi tõttu korraldati 06.01.2022 Lihulas Lääneranna Vallavalitsuses arendajate ümarlaud.
- **Koosolekul kinnitati järgnevad seisukohad:**
  - Antud eriplaneering tuvastab Lääneranna vallas asuvad kõik suuremad tuuleenergia arendamiseks sobivad alad, kuhu on võimalik rajada ca 10 tuulikut (maa-ala 250 ha)
  - Muude kriteeriumitega tuuleparkide puhul kaalutakse piiratud territooriumil käesolevast planeeringust eraldiseisva eriplaneeringumenetluse alustamist
  - Jätkuvalt on välistatud ala nr 7 keskkondlikel kaalutlustel, kuid huvitatud arendajad võivad läbi viia linnustiku uuringud, et tõestada ala sobivus ja taotleda eraldi planeeringu algatamist
  - Detailsete lahenduste arv ja koostamine otsustatakse vastavalt eriplaneeringu esimese etapi tulemusel leitud sobivatele arendusaladele projektikaupa
  - Teises etapis jäetakse võimalus laiendada huvitatud isikute ringi

# Ametkondade ettepanekud

---

**1. Kaitseministeerium:** ülevaade hetkel kehtivatest kõrguspiirangutest, alates 2025.a riigikaitseliste kompensatsioonimeetmete rakendamine.

Võetakse teadmiseks.

**2. Päästeamet, Lääne Päästekeskus:** lahendada päästemeeskonna juurdepääs tuulikutele, päästetehnikaga manööverdamise võimalus, välise kustutusvee tagamine.

Ettepanek võetakse teadmiseks, teema lahendatakse eriplaneeringu detailse lahenduse staadiumis.

**3. Transpordiamet:** Asukoha eelvalikus analüüsida olemasoleva teedevõrgustiku piisavust juurdepääsude tagamisel, määrata planeeringualal perspektiivsete kohalike teede üldised asukohad ja nende ristumiskohad riigiteedega ning oluliselt ümberehitatavad riigitee lõigud või ristmikud (nende olemasolul). Määrata riigiteede liikluskorralduse ja ümberehituse vajadus seoses eriveostega ja ehitusaegsete veostega. Tuuliku min kaugus avalikust teest, tehnovõrgud. KSH väljatöötamise kavatsus on valdavalt asjakohane ja piisav.

Ettepanekud võetakse teadmiseks, teemad lahendatakse valdavalt eriplaneeringu detailse lahenduse staadiumis.



# Ametkondade ettepanekud

---

**4. Muinsuskaitseamet:** arvestada arheoloogiliste leidude ja arheoloogilise kultuurikihi ilmsikstuleku võimalusega.

Võetakse teadmiseks, lisatakse I etapi aruandele.

**5. Elering AS:** merealajaamast, maismaa ja merekonverterjaama asukohast.

Võetakse teadmiseks, trassi(de) avalikustamisel lisatakse selle lahendus ka käesolevasse planeeringusse.

**6. Maaeluministeerium:** kattuvus väärtuslike põllumajandusmaadega, põllumajandusmaa otstarve muutumine, arendusalade juurdepääsuteede ehitamine põllumajandusmaadele.

Võetakse teadmiseks või arvestatakse osaliselt. I etapis hinnatakse arendusalade kattuvust väärtuslike põllumajandusmaadega.



# Ametkondade ettepanekud

---

**7. Rahandusministeerium:** Paluti planeeringu koostamisel lähtuda Rahandusministeeriumi juhendmaterjalidest. Planeeringumenetluse selguse huvides eristada planeeringudokumentides üheselt mõistetavalt planeeringu koostöötegijad ja kaasatavad. Paluti täpsustada arendusalade nr 3 ja 6 käsitlust ja arvestada neid lähtudes kavandatavatest seadusemuudatustest sobivate arendusaladena. Paluti hinnata asjakohaste majanduslike mõjude hindamisel muu hulgas tuuleparkide mõju tööhõivele ja piirkonna arengule.

Ettepanekutega arvestatakse ja täiendatakse vastavalt planeeringudokumente. Tänapäevaste automatiseeritud tuulikute arendamisega ei kaasne märkimisväärset täiendavat tööhõivet, mistõttu ei loeta mõju tööhõivele oluliseks ning põhjalik edasine hindamine ei ole vajalik.

# Ametkondade ettepanekud

---

**8. Riigimetsa Majandamise Keskus:** arendusalade arvu suurendamine sh võimalus leida täiendavad alasid RMK valduses olevatelt aladelt. Ehituseks vajalike alade raadamise ja puhvertsoonid.

Ettepanekud võetakse teadmiseks.

**9. Maa-amet:** Selgitas oma rolli käesoleva planeeringu raames. Lisaks paluti planeeringu jooniste koostamisel kasutada keskkonnaregistris arvel olevate maardlate ja mäeeraldiste teenindusmaade piire ja lisada joonistele ka kuupäevad, samuti käsitleda termineid ühetaoliselt. Ettepanek mitte planeerida tuulearendusalasid seadusega kaevandamiskõlbulikuks loetud turbaaladele ja ka kehtivate kaevandamislubadega ja Keskkonnaametis menetluses olevate taotletavate mäeeraldiste ning nende teenindusmaade. Arvestada võimaliku tuleohuga seoses turbatolmuga kui tuulikuid kavandatakse turbakarjääridesse või nende lähistele.

Ettepanekutega arvestatakse. Selgitame, et kaasaegsetel tuulegeneraatoritel on kasutusel mitmeid tuleohtu vähendavad lahendused ning need on ka pidevalt jooksvalt arenduses, mistõttu on asjakohane töötada leevendavad meetmed välja detailse planeeringulahenduse etapis, mil on teada tuulegeneraatorite tehnoloogia ja nende täpne asukoht.



# Ametkondade ettepanekud

---

**10. Eestimaa Looduse Fond:** Ühtse metoodika kasutamine mõjude hindamisel, sobivate alade leidmisel peaks lisaks andmebaasidele kasutama ka välitöid ning Keskkonnaameti puhvritega arvestamine, raadamise/kuivendamise minimeerimine, rohevõrgustiku alade välistamine. Lisaks alade nr 4, 5, 6 ebasobivaks lugemine.

Ettepanekutega arvestatakse osaliselt. I etapi KSH raames viiakse läbi nahkhiirte uuring-eksperthinnang eelanalüüsi käigus selgunud esialgselt tuuleenergeetika arenduseks sobivatele aladele.

**11. Eesti Ornitoloogiaühing MTÜ:** arvestada MTÜ Kotkaklubi ja MTÜ Eesti Ornitoloogiaühing poolt koostatava üle-eestilise linnustiku uuringuga arvestamine, mis valmib 2022. aasta septembris.

Ettepanek võetakse teadmiseks. Ettepanekuga arvestatakse uuringu tähtaja tõttu detailse planeeringulahenduse koostamisel.

# Ametkondade ettepanekud

---

**12. Keskkonnaministeerium:** Ettepanek täpsustada maardla definitsiooni. Lisaks selgitati Keskkonnaministeeriumi ja tema allasutuse rolli ja volituse ulatust ning paluti vastavad täpsustused aruandesse ka sisse kanda.

Ettepanekutega arvestatakse.

**13. Keskkonnaamet:** Paluti täpsustada planeeringu ja KSH koostamisel osalevate ekspertide nimekirja ja rolli. Rõhutati Natura 2000 kaitsealade erilist olulisust võrreldes teiste kriteeriumitega ning paluti kindlasti jätkata Natura 2000 hindamisega aladel, mille osas võimaliku mõju puudumise osas ei ole eelhindamise tulemusel kindlust. Paluti täpsustada loodusobjektide leiukohtade välistust seoses arendusalade tuvastamisega – st rõhutati, et loodusobjekti olemasolu ei tähenda seaduse mõttes absoluutselt välistust. Rõhutati vajadust selgitada tuulepargi mõju põhjaveele, kirjeldades kõigi võimalike tuulepargi arendamiseks sobilike alade geoloogilisi ja hüdrogeoloogilisi tingimusi ning selgitades, kas ja kuidas konkreetse ala geoloogilised ja hüdrogeoloogilised eripärad võivad põhjavee režiimi, kvaliteeti ja/või taset mõjutada. Paluti mitte piirata tuuleparkide arvu, vaid kaaluda rohkem tuuleparke piirkonda seoses looduskaitseliste põhjustega laiemalt. Täpsustati nahkhiire uurimistingimusi ja meetodeid. Paluti selgitada KSH hindamismetoodikat ja linnustikuuringuid. Lisaks rõhutati, et kasutatakse üle-eestilise linnustikuuringute tulemusi ja ELME projekti alusandmeid tuulikute asukohtade kavandamisel.

Ettepanekutega arvestatakse ja osa soovitusi võetakse teadmiseks. Ekspertühm on valmis siiski vajadusel kordama Natura 2000 alade eelhinnanguid kui mõjuhindamise käigus peaks selline vajadus tekkima. **Lõplikult vajalik uuringute detailsus, meetodid ja sisu täpsustub alles mõju hindamise käigus asukohavaliku etapis, mil on läbiviidud andmete inventuur, esialgsed uuringud, esialgne mõjuhindamine jms.**



# Elanike ettepanekud

---

**14. Taivo Tambre:** käsitleda ebasobivate aladena 2 ja 2a müra häiringu suurenemise tõttu. Mõjuhindamise puhul läbipaistvuse ja adekvaatsuse tagamine.

Potentsiaalsete alade piiritlemise ettepanekuga ei arvestata. Eriplaneeringu adekvaatsus on tagatud ning protsess on läbipaistev (Riigihange).

**15. Advokaadibüroo Ristal Keba Partnerid OÜ (esindab MTÜ OMA KODU EEST – Ilona Garder, Avo Ülpre, Hendrik Ülpre, Rando Alberg, Angelika Portsmuth):**

- Ettepanek EP lõpetada valedel lähteseisukohtade tõttu.

Ettepanekuga ei arvestata. Planeeringualade valikuetapis on otsustatud tuuleenergeetika arendajate suure huvi tõttu analüüsida kõiki eelvaliku tulemusel leitud arendusalasid, v.a ala nr 7.

- Esmalt tuleb välja selgitada tuulikute arv ja plaan, seejärel leida sobivad alad.

Ettepanekuga ei arvestata.

- 1000 meeter puhver eluhoonetest ei ole piisav 300 meetri kõrguste tuulikute puhul. Mürareostus.

Arvamus võetakse teadmiseks.

# Elanike ettepanekud

---

## 15. Advokaadibüroo Ristal Keba Partnerid OÜ (esindab MTÜ OMA KODU EEST – Ilona Garder, Avo Ülpre, Hendrik Ülpre, Rando Alberg, Angelika Portsmuth):

- 300 m kõrgused tuulepargid ei sobi maismaale vaid meretuuleparkidesse. Rannikust enam kui 10 km kaugusel asuvate massiivsete tuuleparkide puhul on täheldatud häiriva müra jõudmist maismaale.

Ettepanekuga ei arvestata.

- Alade nr 1, 2 ja 2a lugemine sobivateks ei pruugi olla adekvaatne, vaid tingitud olukorrast, et huvitatud isik soovib

Seisukoht võetakse teadmiseks. Kohaliku omavalitsuse eriplaneeringu koostamine ei anna ühelegi huvitatud või planeeringusse kaasatud isikule eksklusiivset eelist.

- LS ja KSH väljatöötamise kavatsus ei tundu läbipaistev olevat, sest ei tugine terviklikule visioonile ega võta arvesse juba olemasolevat olukorda.

Kinnitame, et huvide konflikt seoses eriplaneeringu algatamisega puudub.

- Tamba ja Mäli tuulepargid peaksid olema heaks näiteks, miks viia müra ja muud uuringud läbi enne asukohavalikut ning nende tuuleparkide puhul on müra kuulda 2 km kaugusele.

Seisukoht võetakse teadmiseks. Praeguse praktika põhjal on teada, et kaasaegsete tuulikute puhul saavutatakse võrreldav müratase 35-45 dB tuulikust ca 350m kaugusel. Käesoleva planeeringu algetapis kasutusel olev 1000 m puhver on nõ algpunkt, mille suhtes hakatakse mõjuanalüüsi läbi viima ehk see sisaldab juba lisapuhvrit.

# Elanike ettepanekud

---

## 15. Advokaadibüroo Ristal Keba Partnerid OÜ (esindab MTÜ OMA KODU EEST – Ilona Garder, Avo Ülpre, Hendrik Ülpre, Rando Alberg, Angelika Portsmuth):

- Tamba ja Mäli tuuleparkide puhul ei ole teostatud järelhindamist.

Vastavalt KeHJS §-le 25 lg 1 teostatakse keskkonnamõju hindamise järelhindamist keskkonnaseire tulemuste alusel. Järeelseire kohustuste täitmise kontrollimiseks soovitame pöörduda vastava päringuga Keskkonnaameti poole ja Tamba tuulepargi omaniku poole.

- Tuleb reguleerida kuidas ja kelle kulul toimub tulevikus tuulikute utiliseerimine.

Planeerimismenetluse mõjuhindamise käigus on kavas hinnata nii ehitusaegset, kasutusaegset kui ka lammutusaegset mõju, sh tekkivate jäätmete ja nende käitlemisega kaasnevat võimalikku mõju.

# Edasine plaan

<b>Algatamine</b>	mai 2020
<b>Planeeringu lähtedokumendi koostamine</b>	juuni-august 2021
<b>Planeeringu lähtedokumendi avalikustamine ja arutelud</b>	september-jaanuar 2022
<b>Planeeringu lähtedokumendid valmis</b>	veebruar 2022
<b>Asukohavaliku otsuse eelnõu ja KSH koostamine, sh kooskõlastamine</b>	märts-august 2022
<b>Asukohavaliku otsuse eelnõu ja KSH avalikustamine</b>	september-november 2022
<b>Asukoha eelvaliku otsus</b>	detsember 2022