

# Tuulepargi arendusega kaasnev mõju linnustikule Petaaluse - Peanse alal

Eelhinnang

Hannes Pehlak

OÜ Xenus 2021

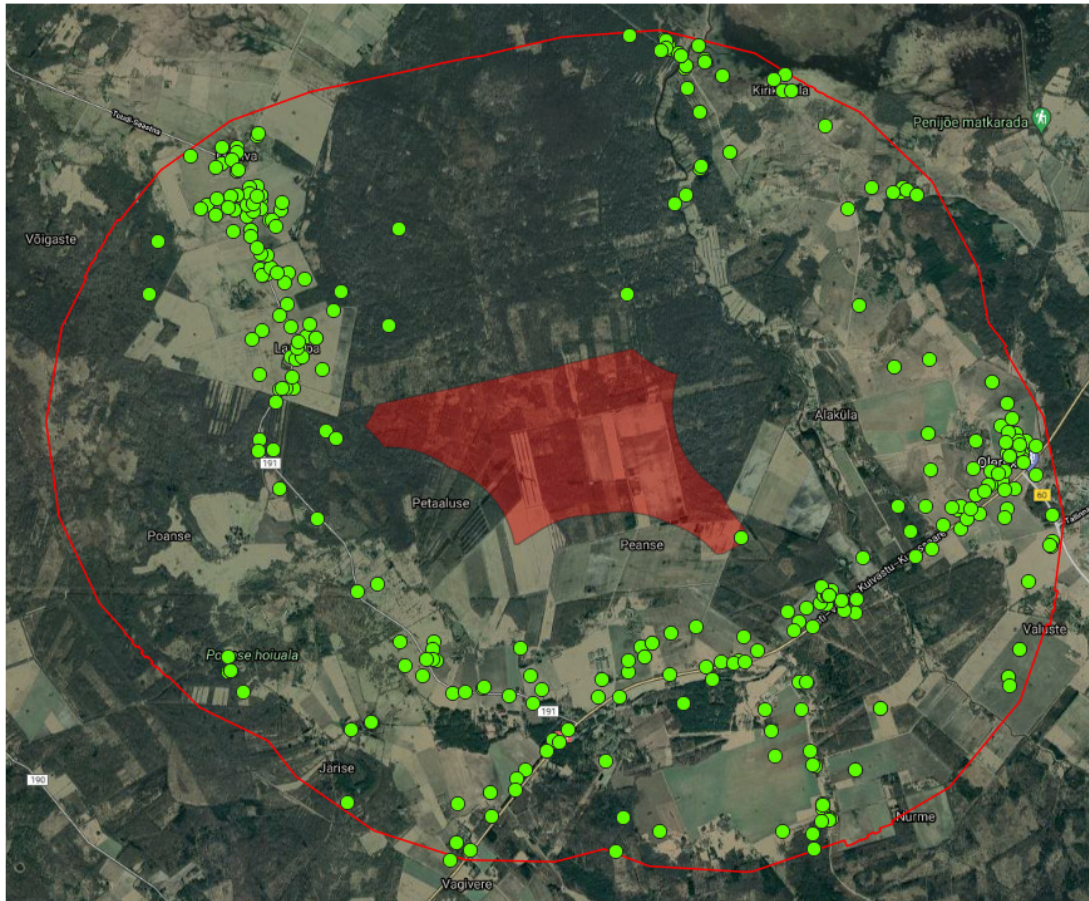
## Lühikokkuvõte

Peamiseks võimalikuks linnukaitseliseks takistuseks tuulepargi rajamisele on ala ümbritsevate avamaastike kasutamine Matsalu rändekogumi väike- ja laululuikede (II kk), valgepõsk-laglede, sookurgede (III kk), hanede ja teiste rändlindude poolt. Linnud liiguvad tihedalt erinevate toitumiskohtade ja Matsalu lahe rannikul asuvate ööbimiskohtade vahel. Tõenäoliselt oleks vajalik Natura hindamise protsess. Tuulepargi rajamine ei leiaks mõistmist Matsalu RP külastajate poolt.

## Materjal ja meetodika

Käesoleva ülevaate eesmärgiks on anda esialgne hinnang võimaliku tuulepargi arenduse mõjule linnustikule Lääneranna vallas Petaaluse ja Peanse, ning vähesel määral Alaküla ja Nurme küladesse ulatuval potentsiaalselt sobival alal (edaspidi: ala). Hinnangu andmisel kasutati keskkonnaregistri kandeid, loodusvaatluste andmebaaside PlutoF ja observation.org viimase kümne aasta andmeid ning külastati ala 28.08.2021. Võimalikke mõjusid käsitletakse ning registri ja andmebaaside päringud tehti alale ca 3150 m ulatuses võimaliku tuulepargi ala välispiirist (maksimaalne puhvri ulatus Keskkonnaameti soovitusel 3000 m, maksimaalne rootori diameeter 150 m), edaspidi ka: ala lähikond.

Ala põhjapiir on määratletud 1 km kaugusele Matsalu rahvuspargi välispiirist. Riikliku keskkonnaseire linnustiku seirealadid alal ega lähikonnas ei leidu. Kaitsealuste liikide juhuvaatlusi on ala lähikonnas tehtud rohkesti, kuid ebaühtlaselt (joonis 1): alalt vaatlused praktiliselt puuduvad, vaatlused on tehtud Risti-Virtsu maanteelt, Tuudi – Meelva teelt või Kirikukülas, viimased tõenäoliselt peamiselt Matsalu RP külastajate poolt teel Matsalu lahe rannikule, Suitsu vaatetorni jm.



**Joonis 1.** Kaitsealuste linnuliikide juhuvaatlused ala lähikonnas 2011-2021 PlutoF andmebaasis.

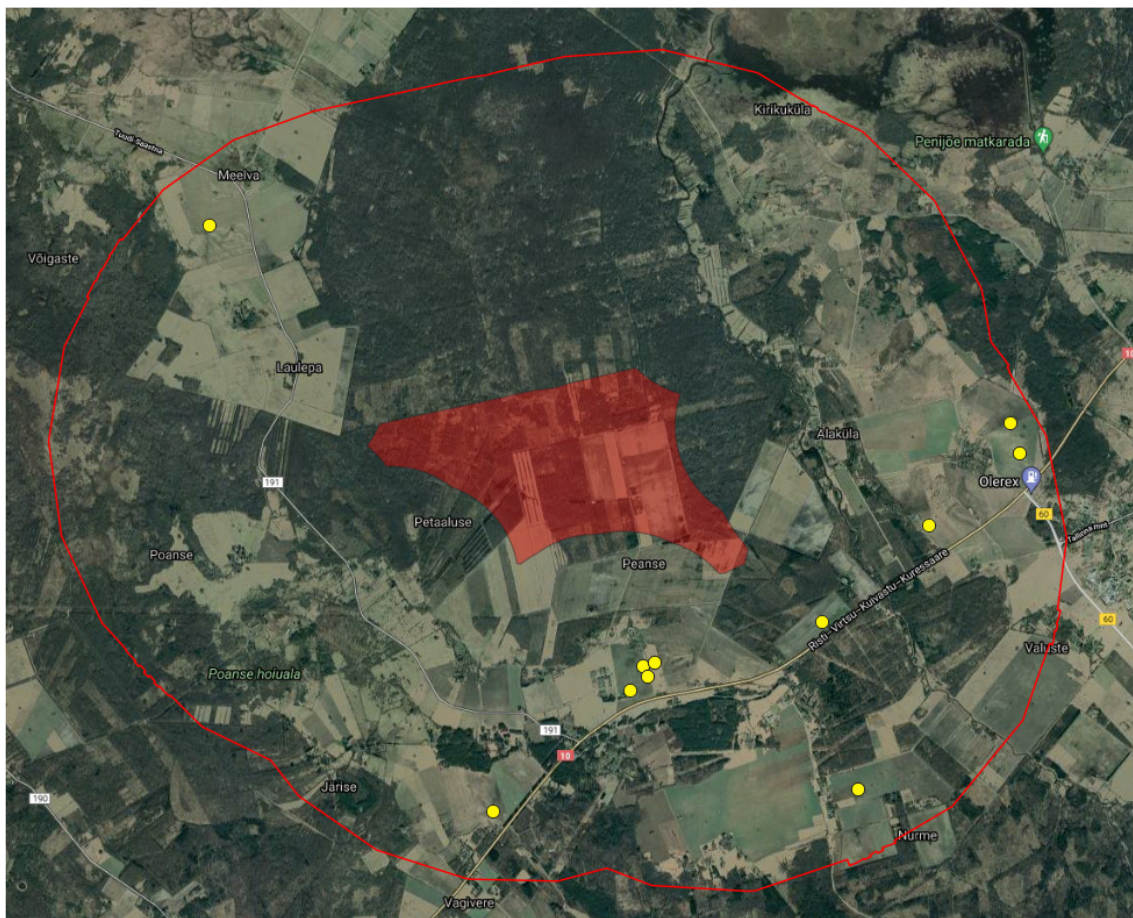
Ülevaates keskendutakse tuulepargi rajamise seisukohalt potentsiaalselt olulisematele linnuliikidele: II kaitsekategooria liigid; häirimistundlikud, suurel arvul esinevad ja/või Keskkonnaameti juhendis (2021) nimetatud III kaitsekategooria ja kaitsekorralduslikult olulised liigid.

## Tulemused

Olemasolevatel andmetel on tuulepargi rajamise seisukohalt olulisemate linnuliikide levik ja staatus arendusalal ja selle lähikonnas järgmine:

### II kaitsekategooria

- laululuik – alast lõunas avamaastikel on kohatud kuni 123 isendit (2500 m kagus, 16.03.2019 Uku Paal); sügisrändel kuni 57 isendit (1300 m lõunas, 28.11.2017 Tarvo Valker).
- väikeluik – arvukamalt on liiki kohatud 26.03.2012 kohati alast 1800 m idas 30 isendit (Alpo Koukila jt); 16.03.2019 17 isendit 2500 m kagus (Uku Paal).

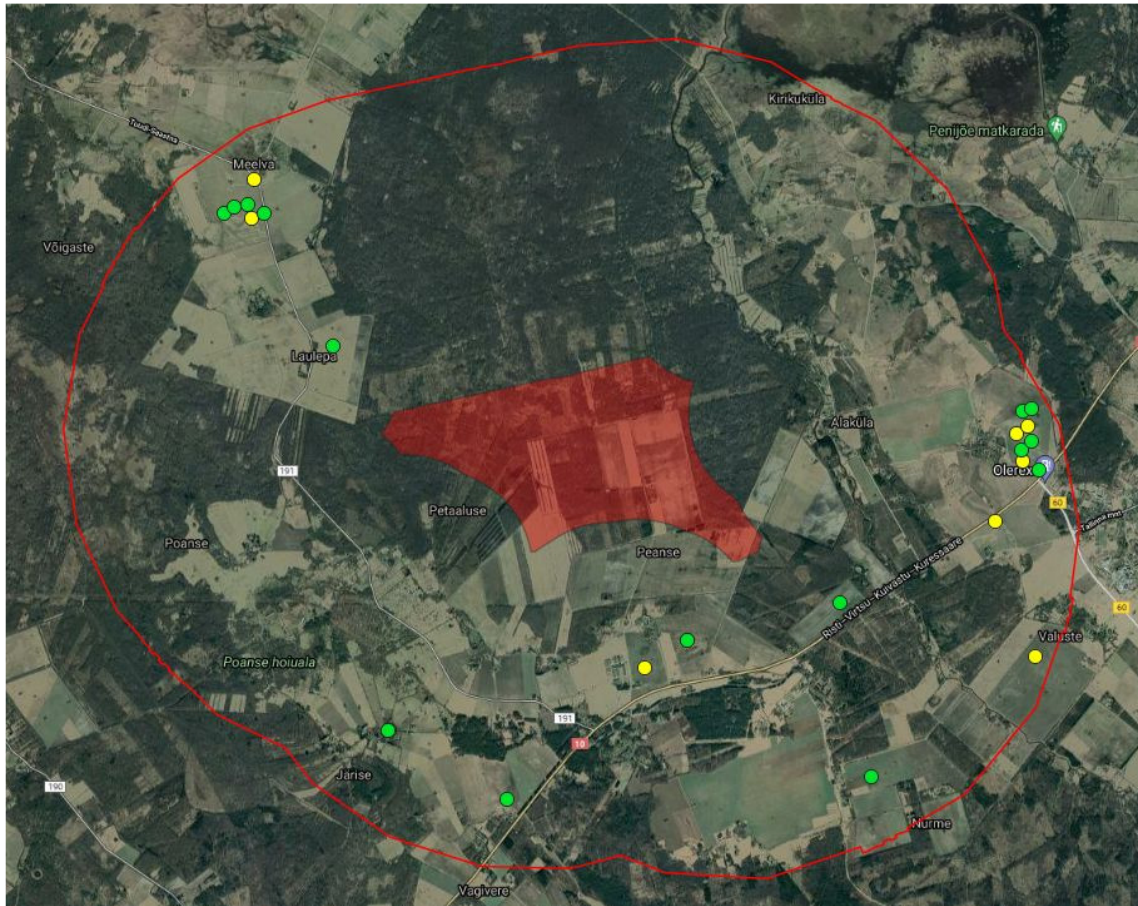


**Joonis 2.** Peatuvate laulu- ja väikeluikede vaatluskohad ala lähikonnas 2011-2021 PlutoF andmebaasis.

### III kaitsekategooria

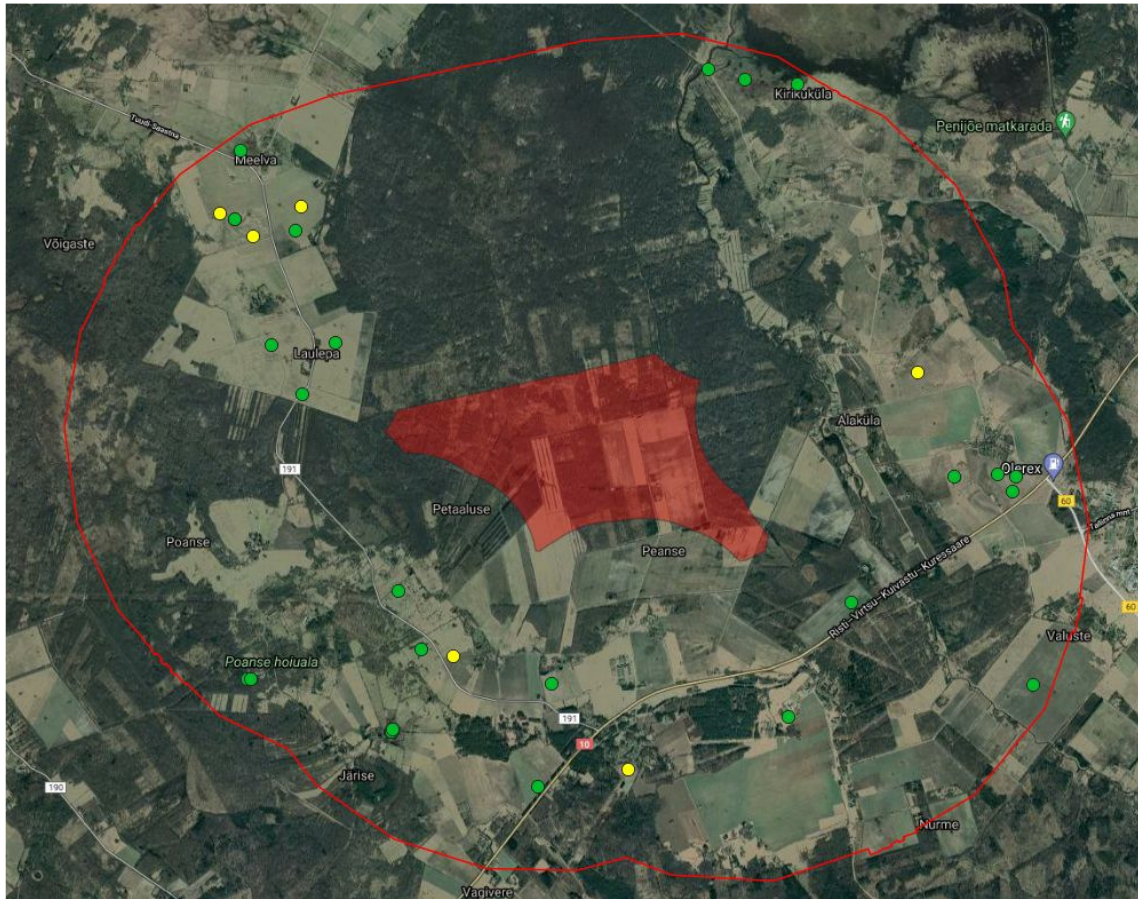
- valgepõsk-lagle – liik kasutab nii kevad- kui sügisrändel peatudes alast lõunasse, itta ja loodesse jäävaid avamaastikke (joonis 3), suurimad loendatud parved on olnud 3500 isendit 2900 m kagus 16.10.2017 (Renno Nellis) ja 2000 isendit 2400 m loodes 24.09.2016 (Tarvo Valker).





**Joonis 3.** Peatuvate valgepõsk-laglede juhuvaatlused ala lähikonnas 2011-2021 PlutoFi andmebaasis. Kollasega on märgitud enam kui 100 isendi kohtamised.

- laanepüü – üht isendit kohati 11.09.2015 alast 550 m põhjas (Heikki Luhamaa), keskkonnaregistrisse on kantud elupaik KLO9117070 alast 1350 m põhjas. Tõenäoliselt asustab liik suurt osa metsamassiivist, sh potentsiaalset arendusala.
- hiireviu – keskkonnaregistrisse on kantud elupaik KLO9127430 300 m alast läänes
- sookurg – sügisrände perioodil augustist oktoobri keskpaigani moodustub Matsalu RP piirkonnas Eesti üks suurimaid sookurekogumeid (2018. aasta seireloendustel 6130 isendit). Linnud liiguvad igapäevaselt madalas rannikumeres või rannaniitudel asuvate ööbimiskohtade (Matsalu lahe lõunakaldal nt Salmi) ning ümbruskonna põldudel ja rohumaadel asuvate toitumiskohtade (sh alast lõunas, idas ja loodes asuvad avamaastikud, joonis 4) vahel.



**Joonis 4.** Peatuvate sookurgede juhuvaatlused ala lähikonnas 2011-2021 PlutoFi andmebaasis. Kollasega on märgitud enam kui 50 isendi kohtamised.

- händkakk – keskkonnaregistrisse on kantud elupaik KLO9109108 ala keskosas 10.02.2009 tehtu vaatluse põhjal. Ainus hilisem vaatlus samast metsamassiivist pärineb 20.03.2016, varasemast esinemiskohast 2300 m ja alast 300 m läänes (Kristo Lauk, Kaia Kukk).

#### **muud kaitsekorralduslikult olulised liigid**

- rabahani ja suur-laukhani – mõlemad liigid kasutavad läbirändel peatumiseks ja toitumiseks rohumaid ja põlde ala lähikonnas, suurim arvukus lähikonnas on registreeritud 20.03.2016 1300 m alast lõunas, 3200 isendit, mõlemad liigid kokku, Kristo Lauk ja Kaia Kukk.
- kiivitaja – 28.08.2021 külastusel kohati 400 isendit alast 500 m lõunas. Päringuid varasemate vaatluste kohta hetkel ei tehtud.

## **Arutelu**

Andmed kaitsealuste linnuliikide kohta potentsiaalselt arendusalalt ja sellest ca 1000 m ulatuses on väga napid. Ilmselt on inventuure läbi viidud Matsalu RP piires, mõnel juhul ongi liigi elupaik keskkonnaregistris piiritletud rahvusparki välispiiriga, nt sookure pesitsusala KLO9117069, väikekirjurähni elupaik KLO9117053. Palju kaitsealuste liikide juhuvaatlusi pärineb teedel liikuvatelt

linnuvaatlejatel. Alal ja sellest ca 500 m lõunasse ulatuvatel rohumaadel ja põldudel võib eeldada teedelt vaadeldavate aladega sarnast rändeaegset kasutust luikede, valgepõsk-lagle, sookure, hanede, kiivitaja ja teiste rändlindude poolt. Ala ja selle lähikonna sobivus pesitsemiseks metsaliikidele (nt III kaitsekategooriasse kuuluvad laanepüü, hiireviu, händkakk, kodukakk, väike-kärbsenäpp) on raiete tõttu tõenäoliselt veidi madalam kui sama metsamassiivi Matsalu RP piiresse jääval osal. Siiski on tõenäoline, et kaitsealuseid haudelinde esineb alal ja lähikonnas praegu teadaolevast enam.

Alalt ja selle lähikonnas ei ole teada kaitsealuste liikide pesitsuskohti millele tuulepargi arendus olulist mõju avaldaks (nt vastavalt Keskkonnaameti 2021 soovitudele). Kõige olulisemaks linnukaitseliseks takistuseks on rändeaegsed väike- ja laululuige (II kk), valgepõsk-lagle ja sookure (III kk) ja teiste rändlindude, nt suur-laukhane, rabahane, kiivitaja (kaitsekorralduslikult olulised liigid) kogumid ala lähikonnas, ja tõenäoliselt ka alal. Need liigid kasutavad toitumiseks alast lõunas, idas ja loodes asuvaid rohumaad ja põlde ning võivad sageli ala ületades asukohta vahetada. Osad liigid / isendid ööbivad tõenäoliselt Matsalu lahe rannavees või rannikualadel, ületades toitumisalade ja ööbimiskoha vahel liikudes igapäevaselt võimalikku arendusala (nt sookurg, Leito jt 2005). Ka nelja maakonna teemaplaneeringu linnustiku-analüüs (Kuresoo jt 2011) määratleb piirkonna tundliku alana väikeluige, hanede, valgepõsk-lagle ja sookure kogumite esinemise tõttu.

Tuulepargi arendus tooks tõenäoliselt kaasa Matsalu RP / Natura ala / linnuala kasutatavate kaitsealuste liikide toitumisalade ja liikumisteede kvaliteedi languse ja/või hülgamise, üksikjuhtudel kaitsealuste liikide isendite hukkumise kokkupõrkel tuulikuga. Sellega avaldaks tuulepargi arendus mõju Natura ala kaitse-eesmärkide saavutamisele ja selle rajamiseks on tõenäoliselt vaja läbi viia Natura hindamine. Mõju ulatuse hindamiseks ja lindude toitumisalade ning liikumisteede täpsustamiseks oleks kohane läbi viia radaruuring, lisaks kaitsealuste haudelinnuliikide inventuur arendusalal ja ca 600-800 m ulatuses (mürahäiringu ulatus) sellest.

Tuulepargi rajamine 1 km kaugusele Matsalu RP-st rändlindude poolt intensiivselt kasutatavasse piirkonda ei leiaks tõenäoliselt mõistmist rahvuspargi külastajate poolt ja tekitaks mainekahju.

## **Kirjandus**

Keskkonnaamet 2021. Maismaa tuuleparkide mõjust elustikule ja Keskkonnaameti soovitud nende planeerimise kohta kohaliku omavalitsuse üldplaneeringutes. Käsikiri seisuga 28.06.2021.

Kuresoo, A., Leito, A. & Luigujõe, L. 2011. Saare, Hiiu, Lääne ja Pärnu maakonna maismaa-alal maakonnaplaneeringu tuuleenergeetika teemaplaneeringu koostamine: Analüüs linnustiku osas teemaplaneeringuga kavandatavate objektidega kaasnevatest võimalikest mõjudest ja neid leevendavate meetmetest. Eesti Maaülikool. 31 lk.

Leito, A., Keskpai, J., Ojaste, I. & Truu, J. Sookurg. Eesti Loodusfoto. 191 lk.