

Mäo PÜ Tarbja lüpsifarmi rekonstrueerimise keskkonnamõju hindamine

Keskkonnamõju hindamise programm

OÜ Hendrikson & Ko

Raekoja plats 8, 51004 Tartu
Lennuki 22, 10145 Tallinn

Töö nr 1974/13

Projektijuht
Robert Tomasson

Keskkonnaekspert
Heikki Kalle (litsents KMH0039)

Sisukord

1. KAVANDATAVA TEGEVUSE EESMÄRK	4
2. KAVANDATAVA TEGEVUSE JA REAALSETE ALTERNATIIVIDE LÜHIKIRJELDUS	4
3. KAVANDATAVA TEGEVUSE JA ALTERNATIIVIDE KESKKONNAMÕJU	7
4. HINDAMISMETOODIKA KIRJELDUS	9
5. KMH PROTSESS JA AJAKAVA	11
6. ANDMED KMH OTSUSTAJA, JÄRELEVALVAJA, AREDAJA NING EKSPERTRÜHMA KOHTA.....	12
7. AVALIKUSTAMINE KMH PROTSESSIS	12
LISAD	15
LISA 1. KMH ALGATAMISE OTSUS	15



1. Kavandatava tegevuse eesmärk

Kavandatava tegevuse eesmärgiks on Järva maakonnas Paide vallas asuva olemasoleva Tarbja laudakompleksi rekonstrueerimine eesmärgiga tõsta tootmise mahtu ja efektiivsust.

Toetudes 30. aprillil 2012 heaks kiidetud "Eesti piimanduse strateegia 2012-2020", peatükis „Strateegilised eesmärgid“ toodud 1. punktile, võib tegevust pidada riikliku piimanduse strateegiaga igati kooskõlas olevaks. Nimetatud eesmärk on sõnastatud nii:

1. Piimatootmise suurendamine, tootmise tõhususe ja piimalehmade arvukuse tõstmine. Tagada piimandussektori ahelapõhine jätkusuutlikkus, lühiperspektiivis säilitades ning pikas perspektiivis suurendades aastast piimatootmist kolmandiku võrra, tõstes selleks piimakarja arvukust ja piimatootmise tõhusust. Jätkusuutlikkus, tõhusus ja tõus saavutatakse rekonstrueerides loomapidamishooneid, suurendades lautade täituvust, energiatõhusust ning kasutades teaduskoostööd loomade geneetilise materjali ja söötmise parandamiseks ning loomade karjas püsimise pikendamiseks keskkonnasõbralikul ja loodusressursse säästval viisil ning piirkondlikku ja struktuurset tasakaalustatust silmas pidades.

2. Kavandatava tegevuse ja reaalsete alternatiivide lühikirjeldus

Kavandatavaks tegevuseks (ja põhi-alternatiiviks) on Tarbja laudakompleksi rekonstrueerimise elluviimine alljärgnevalt kirjeldatult:

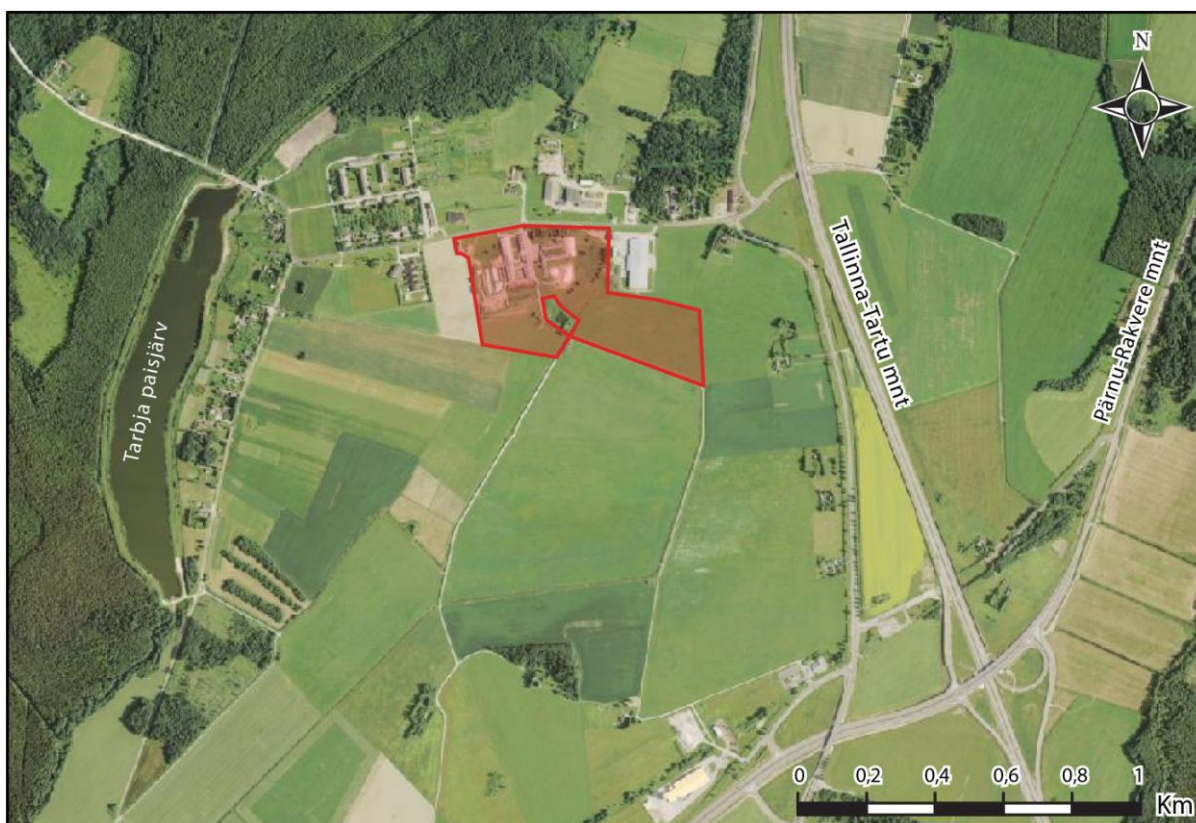
Piimafarmi kinnistul (katastritunnus 56502:002:0193) soovitakse olemasolev vasikalaut lammutada, olemasoleva lüpsilauda hooned perspektiivis rekonstrueerida erivajadustega loomade laudaks ning rajada uus lüpsilaut, milles on kohti 504 lüpsilehmale. Lisaks planeeritakse kinnistule lüpsikompleksi ning kahte vedelsõnniku ringhoidlat mahuga 2x8000 m³. Rekonstrueeritud laudas planeeritakse 150 kohta erivajadusega lehmadele, 100 kohta mullikatele ja 50 kohta vasikatele. Tegevus suurendab ettevõtte toodangumahtu ja aitab tõsta tootmise efektiivsust, kusjuures kasutatavad lahendused peavad olema keskkonnasõbralikud ja vastama parima tehnika (PVT) nõuetele. Käesoleval ajal kehtiva kompleksloa andmeil on lüpsilaudas kohti 440 lüpsilehmale ja vasikalaudas 258 vasikale.

Asukoht

Käitis paikneb Järvemaal, Paide vallas, Tarbja külas 18,63 ha pindalaga maatulundusmaa sihtotstarbega Piimafarmi katastriüksusel (KÜ 56502:002:0193, joonis 1). Põhjas piirneb kinnistu Tarbja-Eivere-Korba teega (15159), Masinakeskuse (KÜ56502:002:0162) ja Kartulihoidla (KÜ56502:002:0198;) tootmiskaaga, Mardi (KÜ56502:002:1011) ja Murja (KÜ56502:002:0349) maatulunduskaaga, idas Lassimäe (KÜ56502:002:0256)



maatulundusmaaga, lõunas Kuivati (KÜ56502:002:0017) maatulundusmaaga ja läänes Kalamäe (KÜ56502:002:1282) maatulundusmaaga. Tallinn-Tartu-Võru-Luhamaa maantee (riigimaantee nr 2) jääb Piimafarmi katastriüksuse piirist ca 400 m ida poole, Pärnu-Rakvere-Sõmeru maantee (riigimaante nr 5) jääb kinnistust ca 1,1 km lõuna poole. Lähimad majapidamised, sh Tarbja Lasteaed-algkool, on kinnistust vähem kui 100 m kaugusel, 500 m raadiusesse jääb enam kui 15 majapidamist.



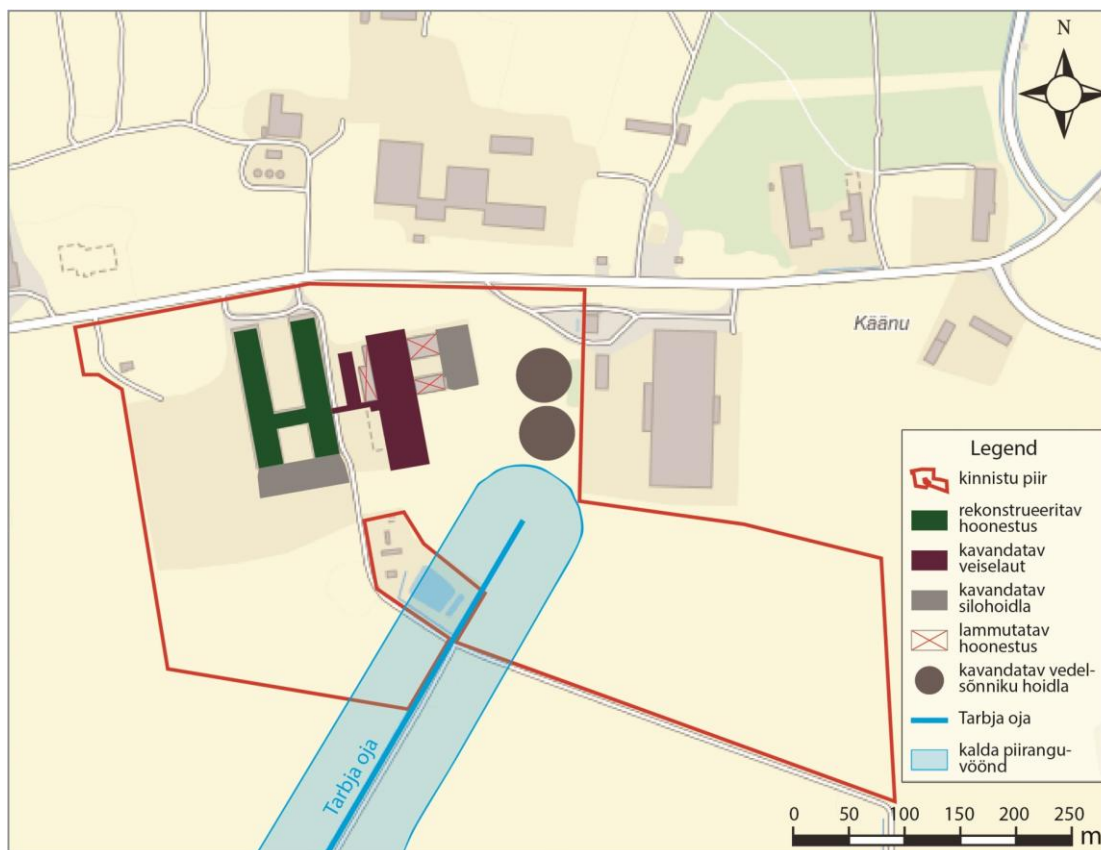
Joonis 1. Tarbja lauda ümbruskond (punane polügon tähistab tootmisterritooriumi). Aluskaart: Maaamet

Farmi läheduses puuduvad looduskaitsealiselt olulised alad või objektid. Lähim kaitseala (Mäo mõisa park) jääb kinnistust ca 2 km kagu suunas ja lähim Natura 2000 võrgustiku ala (Väätsa looduskaitseala) ca 4,8 km lääne suunas.

Lähimaks seisuveekoguks on Tarbja (ka Tarboja) paisjärv, mis asub käitisest ca 1 km lääne pool. Tarbja paisjärve läbib Pärnu jõgi, mis saab alguse Pandivere kõrgustikult Roosna-Alliku Allikjärvest. Pärnu jõgi on Piimafarmi kinnistule kõige lähemal kirde suunas (ca 650 m). Tarbja oja algab vahetult käitise territooriumilt ja suubub ca 2,7 km edela pool Pärnu jõkke. Tarbja oja kaldakaitsevöönd ulatub planeeritavate vedelsõnnikuhoidalate vahetusse lähedusse (Joonis 2).

Käitis on suures osas kujundatud endise suurmajandi baasil. Lisaks Mäo PÜ poolt kasutatavatele põllumajandusliku otstarbega ehitistele paikneb ümbruskonnas (ka väljapool käitist) mitmeid endisi suurfarmi hooneid ja rajatisi, mida osaliselt kasutatakse algsel otstarbel, mõnele neist on leitud muu otstarve, mitmeid ehitisi käesoleval ajal ei kasutata. Käitise territooriumile on vanadest hoonetest

kavas jätta ainult endine lüpsilaut, mis tuleb rekonstrueerida erivajadustega loomade laudaks. Ehkki käitis paikneb kohalikus tööstuspiirkonnas, leidub käitisega külgnevatel aladel lisaks tööstusmaadele ka maatulundusmaid ning elamumaid. Käitisest poole kilomeetri raadiusesse jääb üle 15 majapidamise, sh Tarbja Lasteaed-alkkool.



Joonis 2. Piimafarmi kinnistu territooriumi plaan. Rajatiste paigutus Pekko Projekt OÜ Piimafarmi kinnistu detailplaneeringu eskiisprojekti alusel (rajatiste paigutus ei ole lõplik). Aluskaart: Maaamet.

Loomapidamine

Hetkel on Tarbja farmis kohti 440 lüpsilehmale ja 258 vasikale. Loomi peetakse lõas, sõnnik on tahe ja see eemaldatakse traktoriga. Sõnnikuhoidla ei mahuta 8 kuu sõnnikut.

Uute loomapidamishoonete lisandumisega kujuneb maksimaalne loomakohtade arv käitisel järgmiselt: 504 lüpsilehma, 150 erivajadusega lehma, 100 mullikat ja 50 vasikat.

Lüpstavaid lehma hakatakse pidama uues vabapidamislaudas (vedelsõnnikul). Vana lüpsilaut on kavas rekonstrueerida ning sinna on ette nähtud kohad erivajadustega- ja kinnislehmadele, mullikatele ja vasikatele.

Uus vabapidamislauda kompleks hakkab koosnema ühest lüpsikojaga ühenduses olevast lüpsilaudast ning eraldiseisvast erivajadustega loomade laudast. Laut on

kavandatud betoneeritud põrandatega, sändvitšpaneelidest ja viilkatustega. Hoone külgeintes on loomuliku valgustuse tagamiseks praktiliselt kogu hoone pikkuses kardin-aknad.

Vabapidamislauda lõunapoolses küljes hakkab asuma lüpsikoda, kus paikneb loomade ooteala, eraldatud ala haigetele loomadele ning ravikontrolliala, lüpsiplats, veterinaari ruum, piimaruum, samuti riietusruumid, dušš ja WC, kontor ning olmeruum.

Lehmi hakatakse pidama aastaringselt laudas, puhkelatrites. Puhkelatrite ridade arv on 3+3. Allapanu asemel on kasutusel asememadratsid. Lehmade söötmine toimub söödamikseri abil söötmiskäigust. Söödaratsioon koostatakse vastavalt looma vanusele, piimatoodangule ja laktatsiooniperioodile. Jootmiseks paigutatakse puhkelatrite ridade keskele ja otstesse jooturid. Jootjatesse antakse eelsoojendatud vett, mida ajab ringi tsirkulatsioonipump.

Kasutusele tuleb paralleellüpsiplats, kuigi kaalutakse ka robotlüpsi tehnoloogiat. Piim jahutatakse ja säilitatakse piimaruumis (asub kahe laudavahelises ühenduskoridoris) paiknevas vertikaalmahutis. Lüpsiseadmete ja piimatankide pesu toimub pesuautomaatide abil. Lüpsiplatsi ning lüpsiooteala puhastatakse mehaaniliselt ning lõplikult survepesuritega.

Lüpsilaudas rakendatakse vedelsõnnikutehnoloogiat. Sõnnik kogutakse tiibskreepere abil põrandaalusesse lägakanalisse, kust see valgub lägapumplasse. Lägapumplast pumbatakse läga edasi vedelsõnnikuhoidlasse. Vedelsõnniku hoiustamiseks olemasolevast lüpsilaudast ja erivajadustega loomade laudast on kavas rajada vabapidamislauda idaküljele kaks betoonelementidest ringhoidlat, mis saavad olema varustatud kontrollidrenaaži ja kaevudega. Hoidlate mahutavus on 2 x 8000 m³.

Vedelsõnnikuhoidlasse suunatakse peale lüpsilaudas tekkinud vedelsõnniku ka lüpsi ootealal ja lüpsiplatsil kogunev sõnnik ning pesu- ja olmereovesi, vajadusel ka silomahl.

Erivajadustega loomade laudast pärit tahesõnnik hoiustatakse olemasolevas tahesõnnikuhoidlas.

Vajalik vesi saadakse farmi territooriumil olevast puurkaevust.

Olmeruumide ja tehniliste ruumide kütmiseks kasutatakse vesipõrandakütet ja õhk-vesi tüüpi soojuspumpa. Soojaveevarustusel kasutatakse piima jahutamisel eralduvat energiat.

3. Kavandatava tegevuse ja alternatiivide keskkonnamõju

Paide Vallavalitsuse 26.08.2013 korraldusega nr 276 on algatatud keskkonnamõjude hindamine Mäo põllumajandusühistu poolt kavandatava 600-kohalise lüpsikarjafarmi rajamiseks Tarbja küla Piimafarmi kinnistule (KÜ 56502:002:0193).

Keskkonnamõju hindamise (edaspidi KMH) aluseks on *keskkonnamõju hindamise ja keskkonnajuhtimissüsteemi seadus* (edaspidi KeHJS). Keskkonnamõju hindamise eesmärk on hinnata ja kirjeldada kavandatava tegevuse elluviimise eeldatavat olulist mõju keskkonnale, analüüsida selle mõju vältimise või leevendamise võimalusi ning teha ettepanek sobivaima lahendusvariandi valikuks. Keskkonnamõju hindamise aruande alusel kaalub Keskkonnaameti Harju-Järva-Rapla region kompleksloa väljastamist Mäo põllumajandusühisule.

Kavandatava tegevuse ja selle reaalse alternatiivi elluviimisel eeldatavad ja keskkonnamõju hindamisega käsitlevad teemad – mõjuallikad ning mõjutatavad keskkonnaelemendid:

- Kavandatava maakasutuse ja planeeritava tegevuse vastavus asjakohastele arengudokumentidele ning õigusaktide nõuetele.
- Kavandatava tegevuse mõju taimestikule ja loomastikule, rohevõrgustikule. Vastavalt Paide valla üldplaneeringule ei paikne kinnistu ala rohevõrgustikus ega selle vahetus läheduses.
- Kavandatava tegevuse mõju kaitstavatele loodusobjektidele, sh Natura 2000 alale. Lähim kaitseala (Mäo mõisa park) jääb kinnistust ca 2 km kagu suunas ja lähim Natura 2000 võrgustiku ala (Väätsa looduskaitseala) ca 4,8 km lääne suunas.
- Tegevusega kaasnevad mõjud pinnasele, pinna- ja põhjaveele (sh veerežiimile ja veekvaliteedile). Käitis paikneb kaitsmata põhjaveega alal ning Pandivere ja Adavere-Põltsamaa nitraaditundliku ala piirist vaid ca 1,1 km lääne pool. Oluline on käsitleda tegevusega eeldatavasti kaasnevast põldudele läga laotamisest tulenevaid võimalikke keskkonnamõjusid.
- Välisõhk – loomapidamisega kaasnevatest mõjudest tuleb väga oluliseks pidada eeldatavat lõhna probleemi piirkonnas. Määrata selle eeldatav mõju ulatus ja tugevus.
- Müra ja vibratsioon.
- Tegevuse mõju inimese tervisele, heaolule ja varale.
- Jäätmetekke võimalused, jäätmekäitluse planeerimine ja meetmed jäätmetekke vähendamiseks.
- Vastavus PVT nõuetele.
- Hinnang maa-ala kasutamise otstarbekusele ja kavandatava tegevuse ja selle reaalsete alternatiivide vastavus säästva arengu põhimõtetele.

0-alternatiiviga kaasnevad keskkonnamõju hinnatakse samades aspektides.

Keskkonnamõju ruumilist ulatust hinnatakse lisaks kavandatava laudakompleksi alale ka ümbritseval alal - sealjuures hinnatakse seda erinevate mõjude osas erinevas ruumilises ulatuses, kus konkreetset mõju saab lugeda oluliseks. Üheks oluliseks aspektiks ümbritseva ala kontekstis on sõnniku laotamine ümruskaudsetele põldudele, seega tuleb arvestada oluliselt suurma mõju ulatusega kui seda on laudakompleksi farmi mõju selle vahetus ümbruses.

Keskkonnamõju hindamise aruanne

Keskkonnamõju hindamine esitatakse dokumenteerituna KMH aruandes.

KMH aruanne koostatakse lähtudes seadusandlusest, heakskiidetud keskkonnamõju hindamise programmist ning arvesse võttes üldtunnustatud keskkonnamõju hindamise alaseid teadmisi ja hindamismetoodikat. Aruande koostamisel arvestatakse KeHJS §20 nõuetega.

Koostatav KMH aruanne sisaldab informatsiooni keskkonnamõju hindamise käigus kasutatava materjali allikate kohta. KMH aruandele on lisatud ka koopiad mõju hindamise protsessi (sealhulgas avalikud arutelud) käigus saadud küsimustest, ettepanekutest ja vastuväidetest, mis puudutavad aruannet. Küsimustele on vastatud, ettepanekuid ja vastuväiteid arvesse võetud või põhjendatud nende mitte arvesse võtmist. Lisatud on avalike arutelude protokollid koos kommentaaridega.

Osa KMH aruandest moodustab ka keskkonnamõju hindamise käigus koostatud kaardimaterjal ning selle analüüs.

4. Hindamismetoodika kirjeldus

Keskkonnamõju hindamisel kasutatakse traditsioonilist KMH protsessi, mille etappidena saab eraldada:

- Protsessi algatamine, ülesande koostamine.
- Kavandatud tegevuse eesmärgi ja vajaduse määratlemine.
- Alternatiivide püstitamine.
- Asjassepuutuva materjali kogumine.
- Olemasoleva olukorra kirjeldamine ja hindamine.
- Oluliste keskkonnamõjude analüüs ja leevendavate meetmete väljatöötamine.
- Alternatiivide hindamine ja võrdlemine.
- Avalikustamine.

Keskkonnamõju hindamise läbiviimisel lähtutakse KeHJS sätestatud nõuetest, olemasolevatest teadmistest ning tunnustatud metoodikatest (eeldatavalt kasutatavad hindamismaatriksid, võtmetegurite kaalumise jne). Mõjude hindamisel lähtutakse nii alal varem koostatud uuringute tulemustest kui ala ülevaatusel saadavatest tulemustest, samuti kogemustest sarnastelt objektidelt.

Keskkonnamõju on tegevusega eeldatavalt kaasnev vahetu või kaudne mõju inimese tervisele ja heaolule, elu- ja looduskeskkonnale, kultuuripärandile või varale. Keskkonnamõju on oluline, kui see võib eeldatavalt ületada tegevuskoha keskkonnataluvust, põhjustada keskkonnas pöördumatuid muutusi või seada ohtu inimese tervise ja heaolu, kultuuripärandi või vara.

Keskkonnamõju ruumilist ulatust hinnatakse lisaks kavandatava kaevanduse alale ka ümbritseval alal – sealjuures hinnatakse seda erinevate mõjude osas erinevas ruumilises ulatuses, kus konkreetset mõju saab lugeda oluliseks. Täpne mõju ulatus selgub töö teostamise käigus.

Kavandatavat tegevust ja selle reaalselt alternatiivi hinnatakse võrdluses 0-alternatiiviga (kavandatavat tegevust ei realiseerita). Keskkonnamõju hindamisel kasutatakse põhiliselt kvalitatiivset (võrdlevat) analüüsimeetodit, mille järgi tegevusi ja leevendusmeetmeid analüüsitakse eelnevalt ptk-s 3 välja toodud keskkonnaelementide abil. Kui neid eesmärke või indikaatoreid ei eksisteeri, kasutatakse üksnes hinnanguid KMH metoodika seisneb alternatiivsete tegevuskavade prognoositavate keskkonnamõjude võrdlemises õigusaktides kehtestatud piirnormidega ja soovitude andmises optimaalse ehk prima variandi rakendamiseks.

Hindamisel kasutatav metoodika täpsustatakse mõjude hindamise teostamise käigus vastavalt kerkivatele vajadustele.

Keskkonnamõju hindamise protsess jaguneb kahte faasi: keskkonnamõju hindamise programmi koostamine ning keskkonnamõju hindamise läbiviimine ja aruande koostamine.

Keskkonnamõju hindamise programm (käesolev dokument) on kava, kuidas planeeritakse läbi viia keskkonnamõju hindamine, sh tuuakse välja eeldatavad mõjuvaldkonnad, läbiviimise ajakava ja kommunikatsiooni plaan erinevate mõjude hindamise protsessi osapooltega.

Keskkonnamõju hindamise aruanne on kogu protsessi kokkuvõttev lõppdokument.

Keskkonnamõju hindamise protsessi käigus viiakse läbi järgnevad olulisemad tegevused:

- objektide külastamine, keskkonna-andmebaasidest ning -institutsioonidest vajaliku info hankimine;
- kavandatava tegevuse analüüs keskkonna seisukohast;
- kirjeldatakse kavandatud tegevusi, võimalusel analüüsides ka alternatiivseid variante;
- kaevandamise käigus vajaminevate keskkonnaabinõude määratlemine;
- leevendavate meetmete väljapakumise ja nende eeldatava efektiivsuse hindamine;
- KMH avalikustamisprotsessi koordineerimine.

Uuringutest

Käesoleva KMH koostamise käigus on plaanis teostada järgnevad tööd:

- Õhureostuse modelleerimine – teostatakse rahvusvaheliselt tunnustatud ja testitud Gaussi saasteleviku kontseptsioonil (difusioonivõrrandil) baseeruva õhureostuse leviku modelleerimise spetsiaaltarkvara AEROPOL abil.

Täiendavate uuringute läbiviimist ei pea ekspertrühma käesoleval hetkel vajalikuks. Töö käigus võib ilmneda vajadus lisauuringute teostamiseks. Käesoleva keskkonnamõju hindamise protsessi lahutamatuks osaks on arutelu kohaliku kogukonnaga parimate lahenduste väljaselgitamiseks. See annab hindajatele väärtuslikku teavet kohalikest sotsiaalsest keskkonnast ning

kogukonna liikmetele ja üldsusele võimaluse olla informeeritud ning osaleda otsustamisprotsessis.

Ebameeldiva lõhna esinemise võimalused määratakse teoreetiliste teadmiste alusel, st vaagitakse lõhna teket soodustavaid ja/või pärssivaid asjaolusid käitises, võimalikke leevendavaid meetmeid. Põhimõtteliselt on võimalik modelleerida lõhna esinemist programmiga AEROPOL, kuid sisendandmed lõhnaainete kontsentratsioonile kohta oleks sellisel juhul võetud kirjandusest, mis omakorda ei välista suuri erinevusi kirjandusandmete ja reaalse olukorra vahel. Kuna konkreetseid kaebusi ebameeldiva lõhna suhtes pole esile kerkinud, siis ekspert ei pea hädavajalikuks ebameeldiva lõhna modelleerimist.

5. KMH protsess ja ajakava

Keskkonnamõju hindamise läbiviimine ja avalikustamine toimub vastavalt KeHJS-s ja muudes avalikku menetlust puudutavates seadustes (*haldusmenetluse seadus*) sätestatud nõuetele.

Täpset KMH protsessi ajalist kulgemist on KMH programmi koostamise ajal raske fikseerida, seetõttu tuleb ajagraafikut lugeda ligikaudseks tegevuste toimumise ajaks. Täpsustav teave avalikkuse kaasamise ürituste kohta ja KMH aruande avaliku arutelu täpse toimumisaja kohta antakse seadusega ettenähtud korras.

Keskkonnamõju hindamise etapp	Aeg
KMH algatamine	Paide vallavalitsus 26.08.2013 nr 276
KMH programmi koostamine	Märts 2014
KMH programmi avalikust arutlust teavitamine ja avalik väljapanek (2 nädalat)	Aprill 2014
KMH programmi avalik arutelu	Aprill 2014
KMH programmi esitamine heakskiitmiseks Keskkonnaameti Harju-Järva-Rapla regioonile	Juuni 2014
KMH programmi heakskiitmine	Juuni 2014
KMH aruande koostamine	Juuni-Juuli 2014
KMH aruande avalikust arutlust teavitamine ja avalik väljapanek (2 nädalat)	Juuli 2014
KMH aruande avalik arutelu	Juuli-august 2014
Avalikul arutelul tehtud ettepanekute lisamine ja nendega arvestamise/ mitteametustamise põhjendamise	August 2014 (Kuni 2 nädala jooksul peale avaliku arutelu toimumist)
Aruande esitamine heakskiitmiseks Keskkonnaameti Harju-Järva-Rapla regioonile	
Aruande heakskiitmine ja keskkonnanõuete määramine	September 2014 (30 päeva jooksul pärast aruande esitamist)

Kogu keskkonnamõju hindamise protsessi perioodil on KMH töögrupp valmis huvilistele tutvustama töö käiku.

Informatsioon KMH kohta on muuhulgas üleval ka koduleheküljel www.hendrikson.ee jaotuses *Avalikud dokumendid*.



6. Andmed KMH otsustaja, järelevalvaja, arendaja ning ekspertrühma kohta

Otsustaja

Paide vallavalitsus
Pärnu 3, Paide, 72711
Kontaktisik: keskkonnanõunik Anti Annus
Telefon: 383 8958, 511 7313
e-mail: anti.annus@paidevald.ee

Keskkonnamõju hindamise järelevalvaja

Keskkonnaameti Harju-Järva-Rapla regioon
Wiedemanni 13, 72213 Türi
Kontaktisik: Ester Pindmaa
Telefon: 3848744
e-mail: ester.pindmaa@keskkonnaamet.ee.

Arendaja

Taotleja: Mäo põllumajandusühistu
Kontaktisik: Toivo-Mart Rebane
Telefon: 53411320
e-mail: mao.pollumajandusyhistu@mail.ee

Keskkonnamõju hindaja on OÜ Hendrikson&Ko (aadress: Raekoja plats 8, 51004 Tartu; Lennuki 22, 10145 Tallinn). KMH ekspertrühm koosneb järgmistest liikmetest:

- Robert Tomasson projektijuht;
- Heikki Kalle KMH ekspert; litsents KMH0039
- Riin Kutsar KMH ekspert; litsents KMH0131
- Tõnn Tuvikene keskkonnaspetsialist (veestik);
- Märt Öövel juhtiv ekspert (hüdroloogia),
PhD keskkonnatehnoloogias.

Kontaktisik:

Projektijuht Robert Tomasson, tel 5038040, robert@hendrikson.ee.

Töö käigus selguval vajadusel kaasatakse täiendavaid asjatundjaid.

7. Avalikustamine KMH protsessis

KMH avalikustamine on vastavalt seadusele Otsustaja pädevus ja ülesanne. Menetlusosalised, keda, ja infokanalid, mille kaudu, käesoleva KMH käigus eeldatavasti teavitatakse:

- Ametlikud Teadaanded (algatamine, programmi ja aruande avalik väljapanek ja arutelu, programmi ja aruande heakskiitmine).

- Ajalehes (programmi ja aruande avalik väljapanek ja arutelu).
- Kirjaga teavitatakse KMH programmi ja aruande avalikust väljapanekust ja avalikust arutelust vastavalt KeHJS §16 lg3.

KMH **algatamisest, programmi ja aruande** avalikust väljapanekust ja arutelust teavitab Otsustaja (Keskkonnaameti Harju-Järva-Rapla region).

Programmi ja aruande **heakskiitmisest** teavitab Keskkonnaameti Harju-Järva-Rapla region.

Isikud ja asutused, keda kavandatav tegevus võib eeldatavalt mõjutada või kellel võib olla põhjendatud huvi selle vastu on esialgsetel andmetel (KMH programmi koostamise ajal) esitatud alljärgnevas tabelis.

Isik või asutus	Mõju ja/või huvi	Soovitavalt teavitatakse kirjaga*
Paide Vallavalitsus ja Vallavolikogu	Kohaliku arengu edendaja ja tasakaalustatud avalike huvide kaitsja.	Teavitatakse kirjaga.
Eesti Vabariik (Keskkonnainspeksioon, Järva Maavalitsus)	Arengu edendaja ja tasakaalustatud avalike huvide kaitsja.	Keskkonnainspeksiooni Järvamaa büroo, Järva Maavalitsus - teavitatakse kirjaga.
Naaberkinnisasjade omanikud	On huvitatud maksimaalselt kõrge kvaliteediga elukeskkonnast.	Teavitatakse kirjaga.
Piirkonna elanikud	On huvitatud maksimaalselt kõrge kvaliteediga elukeskkonnast.	Kirjaga ei teavitata (teavitatakse ajalehes ja Ametlikes Teadaannetes, vähemalt ühes üldkasutatavas kohas).
Valitsusvälised organisatsioonid ja kodanikeühendused	Keskkonnaalaste või muude organisatsiooni suunitlusest tulenevate väärtuste arvestamise tagamine kavandatava tegevuse realiseerimisel.	Teavitatakse kirjaga Eesti Keskkonnaühenduste Koda.
Laiem avalikkus	Muud võimalikud mõjud ja huvid.	Kirjaga ei teavitata (teavitatakse ajalehes ja Ametlikes Teadaannetes). Informatsioon avalikustatakse Keskkonnaameti kodulehel www.keskkonnaamet.ee , Hendrikson&Ko kodulehel www.hendrikson.ee .

* Esitatud nimekiri on KMH programmi koostaja (Hendrikson&Ko) poolne ettepanek minimaalselt kirjaga teavitatavatest osapooltest. Lõpliku otsuse teavitatavatest teeb Otsustaja.



KMH käigus asjaolude selgumisel võib mõjutatavate ja/või huvitatud isikute ja asutuste nimekiri täieneda.

LISAD

Lisa 1. KMH algatamise otsus



PAIDE VALLAVALITSUS KORRALDUS

26.08.2013 nr 276


Keskkonnamõju hindamise algatamine

Mäo Põllumajandusühistu kavandab Tarbja külas Piimafarmi kinnistu katastriüksusele 56502:002:0193 rajada 600-kohaline lüpsikarjafarmi. Rajatis on planeeritud ehitada olemasoleva noorkarjafarmi asemele.

Arvesse võttes eeltoodut, läbi arutanud Mäo Põllumajandusühistu poolt 15.07.2013 ja 16.08.2013 saadetud kirjad keskkonnamõju hindamise vajalikkuse kohta ja keskkonnanõunik Anti Annuse ettepaneku ning „Keskkonnamõju hindamise ja keskkonnajuhtimissüsteemi seaduse“ § 6 lg1 punktide 27 ja 35 alusel,

Paide Vallavalitsus o t s u s t a b:

1. Algatada keskkonnamõju hindamine Mäo Põllumajandusühistu poolt Tarbja külasse katastriüksusele 56502:002:0193 rajatava 600-kohalise lüpsikarjafarmi keskkonnamõjude selgitamiseks.
2. Keskkonnauuringute tegemise vajadus ehitusprojekteerimiseks selgitatakse keskkonnamõjude hindamise käigus.
3. Korraldus jõustub teatavakstegemisest.


Veljo Tammik
Vallavanem


Silvia Aarma
Vallasekretär